

Järbo
GARN®



BARNEGENSER I JÄRBOMØNSTER

Raggi (70 % ull, 30 % polyamid. Nøste ca. 100 g = 150 m)
 Ca. 18 m og 24 p glattstr med rundp og strømp 5.5 = 10 x 10 cm
 Ca. 18 m og 24 p mønster med rundp 5 = 10 x 10 cm
 Garngruppe 5 (**OBS!** Garnforbruk & fasong kan variere ved bytte av garn)
 98-104(110-116)122-128(134-140)146-152(158-164) cl
 2-4(4-6)6-8(8-10)10-12(12-14) år
 Ca. 66 (68) 73 (81) 87 (93) cm
 Ca. 24 (28) 32 (36) 40 (42) cm, (fra nederkanten opp til ermehullet)
 Ca. 28 (32) 34 (36) 40 (42) cm
Bfg: Ca. 300 (400) 400 (500) 500 (600) g (fg 1550, grå)
Mfg: Ca. 100 (100) 100 (100) 200 (200) g (fg 1500, natur)
 5 og 5,5 mm
 5 mm (40 og 60 cm), 5,5 mm (60 cm)
 Katarina Segerbrand **E-POST** patterns@jarbo.se
 Karen Marie Vinje

GARNOPPLYSNING Järbo Garn AB **E-POST** info@jarbo.se
 ©**COPYRIGHT** Järbo Garn AB. Kopiering og publisering av materiale
 og tekster er ikke tillatt uten etter avtale med Järbo Garn AB.

FOTO Lasse Åbom — Fotografen i Gävle
FOTOMODELL Sara Åbom

TAKK TIL Hemlingbystugan, B. Young - Valbo
 LUE Oppskrift 91338

MED FORBEHOLD OM EVENTUELLE TRYKKFEIL.
SE SISTE VERSJONEN AV DENNE OPPSKRIFTEN PÅ www.jarbo.se.
OVERSETTER HAR IKKE ANSVAR FOR KONTROLL AV OPPSKRIFTEN.

Järbo Garn størrelsesguide: Bevegelsesvidden på plaggene i våre oppskrifter kan variere, avhengig av typen plagg og fasong. For å finne din størrelse, anbefaler vi at du først tar alle mål direkte på kroppen. Deretter bestemmer du selv hvor mye bevegelsesvidde du vil ha. Barneplagg måles i centilong (cl). Størrelse 38, 44 (prematuro brukes som benevnelse på barn født før utgangen av 37. graviditetsuke og betegnes som for tidlig fødte (PT - Pre Term)), 50 cl (ca. 0-1 mnd) til 170 centilong (ca. 14 + år). Barnets hele lengde måler du for å få fram riktig centilongstørrelse. Innerbenets lengde måler du fra skrittet til hulfoten. **OBS!** Se størrelsestabell på www.jarbo.se.

TIPS & RÅD

- **For å unngå spørsmål:** Les nøye gjennom oppskriften før du begynner på arbeidet.
- **Markér med en farget penn den størrelsen du strikker/hekler, så blir det lettere å følge oppskriften.**
- **Strikk/hekle alltid en prøvelapp:** Vi anbefaler at du strikker/hekler en prøvelapp som er ca. 12 x 12 cm for å se at du holder den angitte strikke-/heklefastheten. Stemmer ikke strikke-/heklefastheten, prøv med tynnere eller tykkere pinner/heklenål.
- **Diagram:** Det blir lettere å følge med i diagrammet om du legger en linjal eller et ark langs den ruteraden du strikker/hekler.

FOR- & BAKSTYKKE

Legg opp med 120 (124) 132 (148) 160 (168) m på rundp 5 (60 cm) og mfg. Sett en markør i hver side til for- og bakstk og strikk 3 omg vr.bord rundt, 1 r, 1 vr. Bytt til bfg og forts å strikke vr.bord til arb måler totalt 4(4) 4 (4,5) 4,5 (4,5) cm. Bytt til rundp 5,5 og strikk nå glattstr rundt (= r på alle omg). Etter 1 omg strikkes bord iflg diagrammet. Når arb måler 24 (28) 32 (36) 40 (42) cm, felles til ermehull på hver side av hver markør 4 (4) 4 (5) 5 (5) m (= 8 (8) 8 (10) 10 (10) m i hver side). Legg arb til side.

ERMER

Legg opp 32 (34) 36 (38) 40 (40) m med strømp 5 og mfg. Sett en markør mellom første og siste m på omg og strikk 3 omg vr.bord rundt, 1 r, 1 vr. Bytt til bfg og forts å strikke vr.bord til arb måler 4 (4) 4 (4,5) 4,5 (4,5) cm. Bytt til strømp 5,5 og strikk glattstr rundt (= r på alle omg). Øk på 1. omg 4 (6) 8 (6) 8 (8) m jevnt fordelt. Etter 1 omg strikkes bord iflg diagrammet. Når det glattstr partiet måler 3 cm, økes 1 m på hver side av markøren. Gjenta økn med 3 (3,5)4 (4,5) 4,5 (3,5) cm mellomrom til det er 50 (54) 56 (58) 62 (66) m på p. Når hele arb måler 28 (32) 34 (36) 40 (42) cm, felles til ermehull på hver side av markøren 4 (4) 4 (5) 5 (5) m (= 8 (8) 8 (10) 10 (10) m). Legg arb til side. Strikk det andre ermet likt.

BÆRESTYKKE

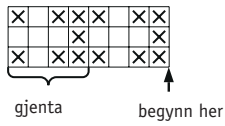
Strikk delene sammen med rundp 5 (60 cm) og bfg slik: bakstk: 52 (54) 58 (64) 70 (74) m, det ene ermet: 42 (46) 48 (48) 52 (56) m, forstk: 52 (54) 58 (64) 70 (74) m, det andre ermet: 42 (46) 48 (48) 52 (56) m = totalt 188(200) 212 (224) 244 (260) m på p. Strikk nå mønster og fellinger iflg diagrammet og bytt til rundp 40 cm når det blir nødvendig. Når diagrammet er strikket ferdig, gjenstår det 64 (72) 80 (86) 88 (94) m. Strikk 3 (3) 3 (4) 4 (4) cm vr.bord, 1 r, 1 vr, med bfg. Fell av i vr. bordstrikk.

MONTERING

Spenn ut plaggdelene etter angitte mål. Dekk med fuktige håndklær og la alt tørke. Sy igjen hullene under ermene.

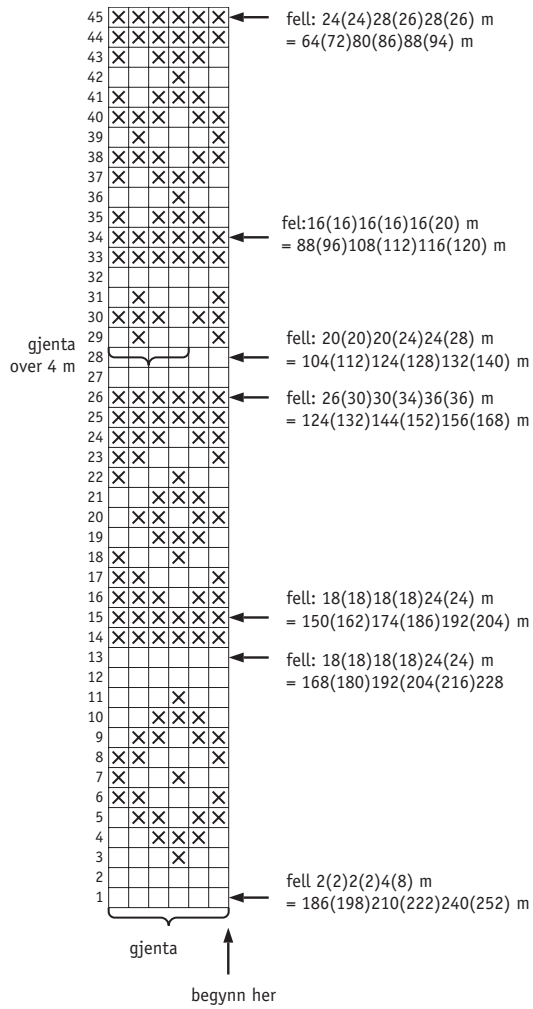
DIAGRAM – Bærestykke

DIAGRAM – Bord



TEGNFORKLARING

- = bfg
- = mfg



OBS! Ekskluder på:
Størrelse 2-4(4-6) år: Omgang: 38 – 43
Størrelse 6-8 år: Omgang: 41 – 43

