

# Oppskrift Emma

## GARNFORBRUK

Emma H 21 cm

Grey Vintage: 75 g

Off-white Vintage: 10 g

## MATERIALER

Broderigarn, Filt, Tyll,

Strikk, Trykknapp,

Fyllvatt, Metalltråd

Øyne: 8 mm

Strømpepinne: 3,0 mm



Strikket i Go handmades Vintage  
- en luksuriøs blanding av ull & bambus:  
70% Ull/30% Bambus, 25 g/60 m.



Go handmade  
kvalitetsdesign i en unik stil

[www.gohandmade.dk](http://www.gohandmade.dk)  
© 2019



## GARNFORBRUK:

75 g Grey Vintage  
10 g Off-white Vintage

## MATERIALER:

Broderigarn  
Filt  
Tyll  
Strikk  
Trykknapp  
Fyllvatt  
Plastgranulat\*  
Øyne 8 mm  
Metalltråd  
Strømpepinne, 3,0 mm

*Den angitte garmengden er veiledende.*

*\*Denne typen fyll er tung og god til å stabilisere vekten*

*Det anbefales å fylle i vatt fortløpende etter som arbeidet vokser.*

### Montering av sikkerhetsøyner:

Øynene settes i og bakstopperne til øynene settes på fra innsiden av arbeidet.

Bakstopperne kan og skal være litt vanskelige å montere, dette er for at sikre at de sitter fast.

## FORKORTELSER OG FORKLARINGER

p	Pinne(r)
m	Maske
r	Rett
vr	Vrang
1 øk	1 økning mellom masker (løft opp tråden mellom maskene bakfra med venstre pinne. Strikk den som en rettmaske.)
1 r øk	1 maskeøkning (Strikk 1 rett maske, men ikke løft masken av. Strikk 1 rettmaske bakfra i samme maske, løft av.)
2r sm	2 masker strikkes sammen som en rettmaske.
LLS	Løft, løft, strikk-felling: Løft 2 m løst av som rett, 1 m om gangen. Før venstre pinne fra høyre inn gjennom de 2 m, og strikk sammen. Kan erstattes av 2 r strikket vridt sammen.
Perlestrikk	som strikkes *1r, 1vr*. På neste pinn strikkes det likt, men forskjøvet slik at rettmasken kommer til å ligge over en vrangmaske og vrangmasken over en rettmaske.
* ... *	Det som står mellom disse tegnene, gjentas ut omgangen.
(..)	Tallene på slutten av linjen: totalt antall masker på raden.



NO



## EMMA

### KROPP (GREY)

Legg opp 8 m med Grey garn fordelt på 3 p og strikk rundt (glattstrikk).

1.)	*1r øk*	(16)
2.)	*1r øk, 1r*	(24)
3.)	*1r øk, 2r*	(32)
4.)	*1r øk, 3r*	(40)
5. - 20.)	r	(40)
21.)	15r, 2r sm x 5, 15r	(35)
22.)	15r, 1 lls, 1r, 2r sm, 15r	(33)
23. - 26.)	r	(33)
27.)	*3r, 2r sm* x 6, 3r	(27)
28. - 29.)	r	(27)
30.)	*2r sm, 2r* x 6, 1r	(20)
31. - 32.)	r	(20)
33.)	*2r sm, 1r* x 6, 2r sm	(13)
34.)	r	(13)

Dra garnet gjennom maskene.

Lag en liten pose (ev. av en nylomstrømpe) med plastgranulat og legg den i bunnen av kroppen. Fyll resten av kroppen med fyllvatt og sy igjen hullet i toppen.

### HODE (GREY/OFF-WHITE)

Legg opp 8 m med Grey garn, og strikk frem og tilbake (glattstrikk).

1.)	*1r øk*	(16)
2.)	vr	(16)
3.)	*1r øk, 1r*	(24)
4.)	vr	(24)
5.)	*1r øk, 2r*	(32)
6. - 16.)	Glattstrikk	(32)
17.)	2r, *2r sm, 3r*	(26)
18. - 20.)	Glattstrikk	(26)

21.)	*2r, 2r sm*	(20)
22. - 24.)	Glattstrikk	(20)
25.)	2r, *2r sm, 1r*	(14)
26. - 27.)	Glattstrikk	(14)

Bytt til Off-white garn.

28.)	vr	(14)
29.)	2r, 2r sm x 5, 2r	(9)
30.)	vr	(9)
31.)	2r, 2r sm, 1r, 2r sm, 2r	(7)

Klipp tråden, trekk garnet gjennom maskene, trekk dem sammen og sy hodet sammen med unntak av en liten åpning i nakken. Fyll hodet med fyllvatt.

Form hodet og øyehulen ved å trekke en tråd fra hodets åpning (den delen som skal sys til kroppen) til plasseringen til det ene øyet, før tråden rundt en maske og tilbake igjen.

Stram tråden for å danne en øyehule, og fest trådene ved å lage en knute. Gjenta med det andre øyet.

Sett øynene i.

Lukk den siste åpningen.

Broder en «Y» med svart broderigarn som snute og broder en liten nese i farget broderigarn innimellom Yens «armer».

Sy hodet fast til kroppen.

### ØRER (GREY/OFF-WHITE, 2 X)

Legg opp 7 m med Grey garn, og strikk frem og tilbake (glattstrikk).

1.)	vr	(7)
2.)	*1r, 1 øk* x 6, 1r	(13)
3.)	vr	(13)
4.)	3r, 1 øk, 7r, 1 øk, 3r	(15)
5. - 8.)	Glattstrikk	(15)
9.)	r	(15)

Bytt til Off-white garn.

10. - 13.)	Glattstrikk	(15)
------------	-------------	------

- 14.) 2r, 2r sm, 7r, 2r sm, 2r (13)  
 15.) vr (13)  
 16.) \*2r sm\* x 6, 1r (7)

Klipp av garnet, dra det gjennom maskene med en stoppenål, og stram til. Brett øret ved brettekanten, og sy et par sting for å holde det sammen. Sy ørene på hodet 3 cm over øynene og med 5 cm mellomrom.

### ARMER (GREY/OFF-WHITE, 2 X)

Legg opp 12 m med Grey garn fordelt på 3 p og strikk rundt (glattstrikk).

1. - 8.) r (12)  
 9.) 2r sm, 10 r (11)  
 10.) 3r, 2r sm, 6r (10)  
 11.) 6r, 2r sm, 2r (9)  
 12. - 13.) r (9)  
 14.) 2r sm, 7r (8)  
 15.) 2r, 2r sm, 4r (7)  
 16.) 4r, 2r sm, 1r (6)  
 17. - 18.) r (6)  
 Bytt til Off-white garn.  
 19. - 26.) r (6)

Dra garnet gjennom maskene.

Klipp ca. 20 cm av wiren. Vikle Off-white garn rundt ca. 2 cm av wiren og bøy ned 1 cm.

Stikk wiren med garnenden ned i den ene armen og fyll resten med fyllvatt.

Stikk den andre enden av wiren gjennom kroppen, oppe ved skuldrene, og sy armen fast.

Vikle Off-white garn rundt den andre enden av wiren og bøy, som med den første.

Stikk wiren ned i den andre armen og fyll armen med fyllvatt. Sy armen fast til kroppen.

Bøy armene ved fargeforandringen, slik at musen får hender.

### BEIN (GREY/OFF-WHITE, 2 X)

Legg opp 15 m med Grey garn fordelt på 3 p og strikk rundt (glattstrikk).

1. - 10.) r (15)  
 11.) 2r sm, 13r (14)  
 12.) 4r, 2r sm, 8r (13)  
 13.) 8r, 2r sm, 3r (12)  
 14. - 16.) r (12)  
 17.) 2r sm, 10r (11)  
 18.) 3r, 2r sm, 6r (10)  
 19.) 6r, 2r sm, 2r (9)  
 20. - 21.) r (9)  
 22.) 2r sm, 7r (8)  
 23.) 2r, 2r sm, 4r (7)  
 24.) 4r, 2r sm, 1r (6)  
 25.) r (6)

Bytt til Off-white garn.

26. - 37.) r (6)

Dra garnet gjennom maskene.

Klipp ca. 2 x 15 cm av wiren.

Wiren og beina monteres på samme måte som armene. Her stikkes bare wiren opp i kroppen nedenfra og beina sys fast. Bøy beina ved fargeforandringen, slik at musen får føtter.

### HALE (GREY)

Klipp ca. 25 cm av wiren.

Vikle garn rundt hele wiren,

utenom ca. 2 cm i den ene enden.

Her lages en liten Brett som fungerer som «mothake» inne i musekroppen.

Bor et hull i kroppen med en strikkepinne,

fyll hullet med lim og stapp halen

med bretten inn i kroppen.

Sy ev. et par små sting for å lukke hullet

og feste halen ytterligere.

NO





## GENSER I PERLESTRIKK (GREY)

### Forstykke:

Legg opp 24 m, og strikk frem og tilbake (Perlestrikk).

- |            |   |         |
|------------|---|---------|
| 1. - 26.)  | Perlestrikk (1r, 1vr)   | (24)    |
| 27.)       | Fell av 2 m, perlestrikk pinnen ut                                    | (22)    |
| 28.)       | Fell av 2 m, perlestrikk pinnen ut                                    | (20)    |
| 29. - 38.) | Perlestrikk   | (20)    |
| 39.)       | 8 m Perlestrikk,<br>fell av 4 m til halsutrigning,<br>8 m Perlestrikk | (8 x 2) |

Nå strikkes hver side for seg.

- |      |                                    |     |
|------|------------------------------------|-----|
| 40.) | 8 m Perlestrikk                    | (8) |
| 41.) | Fell av 2 m, perlestrikk pinnen ut | (6) |
| 42.) | Perlestrikk                        | (6) |

Sett maskene på en maskeholder og strikk den andre siden ferdig.

Start fra vrangsidene, inn mot halsen.

- |            |                                    |     |
|------------|------------------------------------|-----|
| 40.)       | Fell av 2 m, perlestrikk pinnen ut | (6) |
| 41. - 42.) | Perlestrikk                        | (6) |

Sett maskene på en maskeholder og legg arbeidet til side.

### Bakstykke:

Lages likt som fronten.

Legg for- og bakstykke sammen, rett mot rett, og strikk skuldermaskene sammen, samtidig som de felles. Gjenta på den andre siden.

Sy sidesømmene sammen og vring genseren med rettsiden ut.

### Ermer:

Plukk opp 17 m langs ermekanten, fra rettsiden, fordel dem på 3 pinner og strikk rundt.

1. - 7.) Perlestrikk (17)

8.) 2r sm, 13 m Perlestrikk, 2r sm (15)

9. - 15.) Perlestrikk (15)

Fell av.

Gjenta med det andre ermehullet.

Plasser et filthjerte midt på genseren og sy det fast med små tråklesting.

### TOPP

Mønsterarkene legges på filtstykket og det klippes etter mønsterarkene.

Filtstykket brettes og de små skulderstykkene sys sammen.

Trykknapp sys øverst ved nakken.

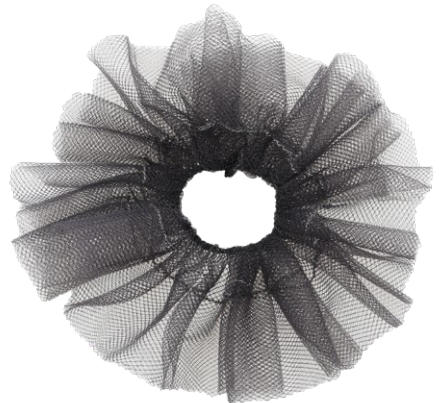
### TYLLSKJØRT

Legg to strimlene med tyll på 75 cm x H 10 cm oppå hverandre. Brett dem en gang på langs. Sy en søm 1 cm fra brettekanten på hele stykket på langs.

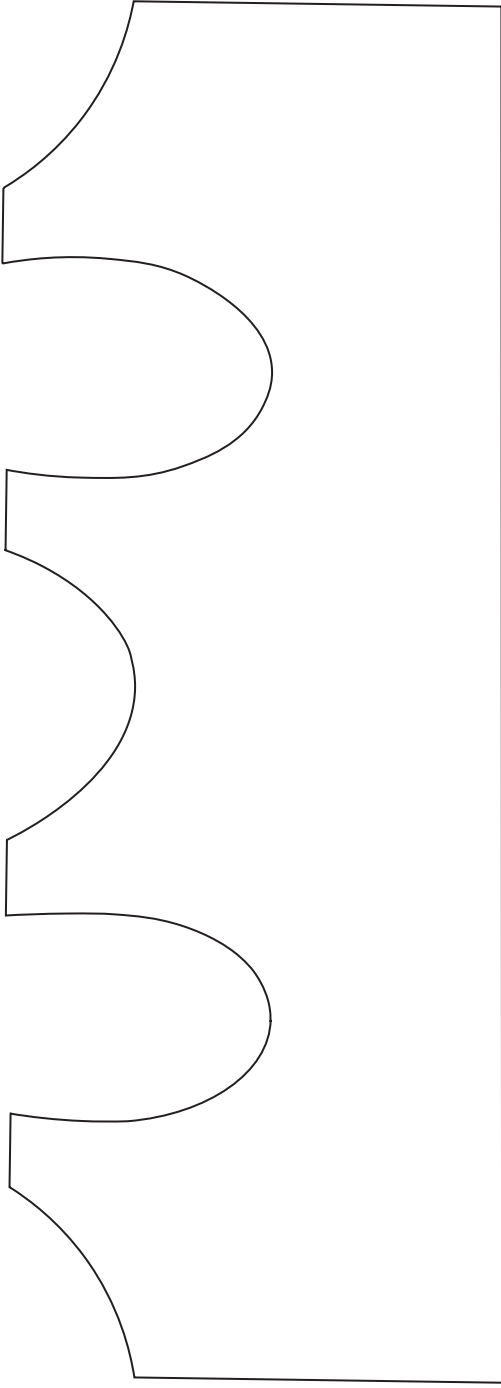
Du har nå laget en løpegang. Dra strikken gjennom løpegangen, eventuelt ved hjelp av stoppenålen.

Tilpass størrelsen/strikken på skjørtet til livvidden, og knytt sammen endene på strikken.

Tyllen kan nå rettes til, slik at skjørtet sitter jevnt.



EMMA - TOPP



# Greit å vite

## Strikkepinne størrelse + tetthet

Alle strikker forskjellig, noen bruker strikkepinne størrelse 2,0 mm og får samme resultat og kvalitet på arbeidet som en annen som brukte strikkepinne størrelse 4,0 mm. Dette vet vi fra laget med strikkere som deltar i strikkingen.

Nøkkelen til å strikke en spesifikk størrelse handler om strikke stil, hender og erfaring, mer enn størrelsen på pinnene. Vår anbefalte pinnestørrelse har derfor et spenn.

