



HEKLEOPPSKRIFT

Heart On Crop

Genser

Design: Laura Hjertefryd | Hobbii Design

MATERIALER

2 (2) 3 Amigo XL fg Sunflower (A36)
1 (1) 1 Amigo XL fg Curry (A38)
2 (2) 3 Amigo XL fg Light Pink (A57)
2 (2) 3 Amigo XL fg Cornflower (A17)
2 (2) 3 Amigo XL fg Black (A12)
1 (1) 1 Amigo XL fg Mint (A29)
2 (2) 2 Amigo XL fg Bright Red (A43)
2 (2) 2 Amigo XL fg Light Peach (A46)

Heklenål 5 mm

3 stk Bling Bling Knapp - 15 mm

GARNKVALITET

Amigo XL, Hobbii
100 % Akryl, 50 g = 100 m

HEKLEFASTHET

10 x 10 cm = 14 m x 17 r

FORKORTELSER

Fm = fastmaske
boble-m = boblemaske
km = kjedemaske
lm = luftmaske
rk = rad
sm = sammen (brukes når masker hekles sammen som én)

STØRRELSE

S (M) L

MÅL

Lengde: 45 (45) 50 cm

Bredde: 40 (45) 50 cm

OBS! True to size! Heklingen gjør genseren meget stretchy. Vælg derfor den størrelse du normalt bruker.

OPSKRIFTSINFORMATION

Heart on crop genser er en deilig, varm og voluminøs julegenser med et lekende uttrykk. Genseren er designet med cropped passform, høy hals og store, voluminøse puffermer. Den er heklet i flotte, klare farger som stråler som et helt juletre og den er pyntet med røde julehjerter som bobler ut og gir den ellers glatte flaten en flott struktur.

HASHTAGS TIL SOSIALE MEDIER

#hobbiidesign #hobbiiheartoncrop
#hobbiichristmassweater

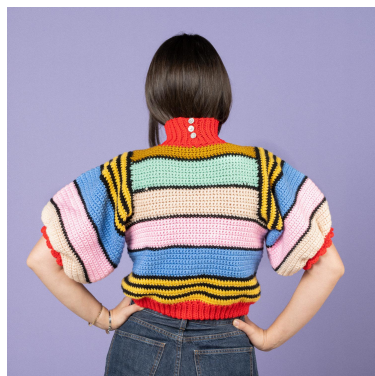


SPØRSMÅL

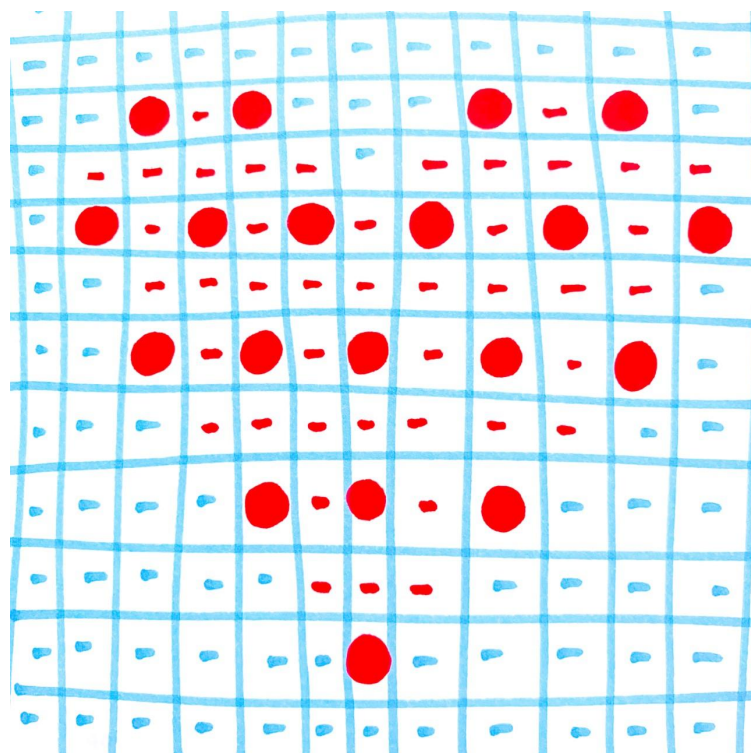
Hvis du har spørsmål til oppskriften er du velkommen til å skrive til kundeservice@hobbii.no
Vennligst oppgi navn og nummer på oppskriften.

Riktig god fornøyelse!

Oppskrift



INFO OG TIPS



Hjerte-digram:

Diagrammet viser hvordan man hekler et hjerte. Et hjerte består av hhv. fm og boble-m og hekles med fg Bright Red (A43) vist med rødt på diagrammet mens den andre fargen er angitt med blå. Man starter nede fra spissen av hjertet og følger diagrammet oppover. Når man hekler et hjerte lar man den andre fg tråd følge under maskene slik at man hekler inn over den. Underveis i oppskriften vil det henvises til diagrammet (se diagram) hver gang man skal begynne på et nytt hjerte. Dvs. at det ikke er vist hvordan man utfører hjerte i selve oppskriften.

Diagrammet forklares kun i den første fargeseksjonen (striper med Sunflower (A36) og Black (A12)).

Boble-m:

Kast garnet om heklenålen så det er to løkker. Før så nålen gjennom maskeleddet. Trekk deretter tråden med tilbake gjennom masken så du har tre løkker. Trekk så tråden gjennom de første to så det er nå er to løkker på heklenålen. Mens du fortsatt har to løkker på heklenålen kaster du igjen garnet om nålen og trekker tråden tilbake - stadig gjennom den samme masken, og deretter gjennom de to første av de nå fire løkkene, slik at du har tre løkker på nålen. Gjenta denne prosessen igjen slik at du har fem løkker på heklenålen. Til slutt fører du garnet gjennom alle de fem løkkene, og så har du laget en boble-m. En boble-m hekles fra vrangsiden, dvs. at den siden boblene og dermed hjertene popper ut på er rettsiden.

Gjentakelser vises med (parenteser) etterfulgt av antall ganger.

Hver rd vendes med 1 lm med mindre annet er angitt.

KROPP

Kroppen består av et forstykke og et bakstykke som begge er heklet i fargeseksjoner adskilt av *Black (A12)*.

FORSTYKKE

Sunflower (A36)

Legg opp 54 (60) 68 lm + 1 lm til å vende med.

Seksjon 1: *Sunflower (A36) & Black (A12)*

Sunflower (A36)

Rk 1: 1 fm i hver m (54 (60) 68 m).

Rk 2: 11 (14) 18 fm, tilføy *Bright Red (A43)* og hekle 1 boble-m (se diagram), skift tilbake til *Sunflower (A36)* og hekle 42 (45) 49 fm.

Black (A12)

Rk 3: 41 (44) 48 fm, skift til *Bright Red (A43)* og hekle 3 fm, skift tilbake til *Black (A12)* og hekle 10 (13) 17 fm.

Rk 4: 9 (12) 16 fm, skift til *Bright Red (A43)* og hekle 1 boble-m, 1 fm, 1 boble-m, 1 fm, 1 boble-m, skift tilbake til *Black (A12)* og hekle 40 (43) 47 fm.

Sunflower (A36)

Rk 5: 39 (42) 46 fm, *Bright Red (A43)* (se diagram), 8 (11) 15 fm.

Rk 6: 7 (10) 14 fm, *Bright Red (A43)* (se diagram), 38 (41) 45 fm.

Black (A12)

Rk 7: 38 (41) 45 fm, *Bright Red (A43)* (se diagram), 7 (10) 14 fm.

Rk 8: 6 (9) 13 fm, *Bright Red (A43)* (se diagram), 37 (40) 44 fm.

Sunflower (A36)

Rk 9: 37 (40) 44 fm, *Bright Red (A43)* (se diagram), 6 (9) 13 fm.

Rk 10: 7 (10) 14 fm, *Bright Red (A43)* (se diagram), 38 (41) 44 fm.

Black (A12)

Rk 11-12: 1 fm i hver m.

Seksjon 2: *Cornflower (A17)*

Rk 1: 1 fm i hver m (54 (60) 68 m).

Rk 2: 31 fm, *Bright Red (A43)* (se diagram), fm i hver av de gjenværende m.

Rk 3-10: Se diagram.

Rk 11: 1 fm i hver m.

Hekler du str. L, tilføy ytterligere 1 rd med 1 fm i hver m.

Black (A12)

Hekle 1 rd med 1 fm i hver m.

Seksjon 3: *Light Pink (A57)*

Rk 1: 1 fm i hver m (54 (60) 68 m).

Rk 2: 14 fm, (1. hjerte) *Bright Red (A43)* (se diagram), 24 (30) 36 fm (2. hjerte) *Bright Red (A43)* (se diagram) fm i hver av de gjenværende m.

Rk 3-10: Se diagram.

Rk 11: 1 fm i hver m.

Hekler du str. L, tilføy ytterligere 1 rd med 1 fm i hver m.

Black (A12)

Hekle 1 rd med 1 fm i hver m.

Seksjon 4: *Light Peach (A46)*

Rk 1: 1 fm i hver m (54 (60) 68 m).

Rk 2: 10 km, 18 (21) 25 fm, *Bright Red (A43)* (se diagram), 15 (18) 22 fm, vend (34 (40) 48 m).

OBS: Det er nå felt til ermegap.

Rk 3-10: Se diagram.

Rk 11: 1 fm i hver m.

Hekler du str. L, tilføy ytterligere 1 rd med 1 fm i hver m.

Black (A12)

Hekle 1 rd med 1 fm i hver m.

Seksjon 5: *Mint (A29)*

Rk 1-11: 1 fm i hver m (34 (40) 48 m)

Black (A12)

Hekle 1 rd med 1 fm i hver m.

Hekler du str. L, tilføy ytterligere 1 rd med 1 fm i hver m.

Seksjon 6: Curry (A38)

Rk 1-4: 1 fm i hver m (34 (40) 48 m)

Hekler du str. L, tilføy ytterligere 2 rd med 1 fm i hver m

Rk 5: 7 (10) 14 fm, vend (7 (10) 14 m). OBS. Dette er den ene skulderen.

Rk 6-8: 1 fm i hver m.

Bryt garnet og hekle deretter motsatt skulder med samme fremgangsmåte, 4 rd x 7 (10) 14 fm.

BAKSTYKKE

Sunflower (A36)

Legg opp 58 (64) 72 lm + 1 lm til å vende med.

Seksjon 1: Sunflower (A36) & Black (A12)

Sunflower (A36)

Rk 1-2: 1 fm i hver m (58 (64) 72 m).

Black (A12)

Rk 3-4: 1 fm i hver m.

Sunflower (A36)

Rk 5-6: 1 fm i hver m.

Black (A12)

Rk 7-8: 1 fm i hver m.

Sunflower (A36)

Rk 9-10: 1 fm i hver m.

Black (A12)

Rk 11-12: 1 fm i hver m.

Seksjon 2: Cornflower (A17)

Rk 1-11: 1 fm i hver m (58 (64) 72 m).

Hekler du str. L, tilføy ytterligere 1 rd med 1 fm i hver m.

Black (A12)

Hekle 1 rd med 1 fm i hver m.

Seksjon 3: Light Pink (A57)

Rk 1-11: 1 fm i hver m (58 (64) 72 m).

Hekler du str. L, tilføy ytterligere 1 rd med 1 fm i hver m.

Black (A12)

Hekle 1 rd med 1 fm i hver m.

Seksjon 4: *Light Peach* (A46)

Rk 1: 1 fm i hver m (58 (64) 72 m).

Rk 2: 12 km, 40 fm, vend (34 (40) 48 m). OBS: Det er nå felt til ermegap.

Rk 3-11: 1 fm i hver m.

Hekler du str. L, tilføy ytterligere 1 rd med 1 fm i hver m.

Black (A12)

Hekle 1 rd med 1 fm i hver m.

Seksjon 5: *Mint* (A29)

Rk 1-11: 1 fm i hver m (34 (40) 48 m)

Hekler du str. L, tilføy ytterligere 1 rd med 1 fm i hver m.

Black (A12)

Hekle 1 rd med 1 fm i hver m.

Seksjon 6: *Curry* (A38)

Rk 1-6: 1 fm i hver m (34 (40) 48 m)

Hekler du str. L, tilføy ytterligere 2 rd med 1 fm i hver m

Rk 7: 7 (10) 14 fm, vend (7 (10) 14 m). OBS. Dette er den ene skulderen.

Rk 8: 1 fm i hver m.

Bryt garnet og hekle deretter motsatt skulder med samme fremgangsmåte, 2 rd x 7 (10) 14 fm.

Montering av forstykke og bakstykke: Legg forstykke og bakstykke rett mot rett. Hekle sammen i hhv. høyre og venstre skuldersonm med en rd av 7 (10) 14 fm.

ERMER

Ermene hekles direkte på kroppen langs ermegapene opp langs skuldrene og ned på motsatte side.

Seksjon 1: *Sunflower* (A36) & *Black* (A12)

Venstre erme (når man har genseren på):

Begynn i ermegapets ytterste maske på forstykket fra rettsiden.

Black (A12)

Rk 1: Hekle 10 fm inn langs ermegapet på forstykket., 1 fm ned i hjørnet, 31(31) 35) fm opp langs forstykket, 1 fm i midten av skuldersonnen, 31(31) 35) fm ned langs bakstykket, 1 ned i hjørnet, 12 fm ut langs ermegapet på bakstykket, vend (87 (87) 95 m).

Rk 2: 1 fm i hver m.

Sunflower (A36)

Rk 3-4: 1 fm i hver m (87 (87) 95 m).

Black (A12)

Rk 5-6: 1 fm i hver m.

Sunflower (A36)

Rk 7-8: 1 fm i hver m.

Black (A12)

Rk 9-10: 1 fm i hver m.

Sunflower (A36)

Rk 11-12: 1 fm i hver m.

Black (A12)

Rk 13-14: 1 fm i hver m.

Seksjon 2: Cornflower (A17)

Rk 1-11: 1 fm i hver m (87 (87) 95 m).

Black (A12)

Rk 12: 1 fm i hver m.

Seksjon 3: Light Pink (A57)

Rk 1-11: 1 fm i hver m (87 (87) 95 m).

Black (A12)

Rk 12: 1 fm i hver m.

Seksjon 4: Light Peach (A46)

Rk 1-9: 1 fm i hver m (87 (87) 95 m).

Str. S og M:

Rk 10: (1 fm, 2 fm sm) gjenta 29 ganger (58 m).

Rk 11: (1 fm, 2 fm sm) gjenta 19 ganger, 1 fm (39 m).

Str. L:

Rk 10: 2 fm, (1 fm, 2 fm sm) gjenta 30 ganger, 3 fm (65 m).

Rk 11: 2 fm, (1 fm, 2 fm sm) gjenta 21 ganger (44 m).

Ermekant: Bright Red (A43)

Rk 1: 1 fm i hver m (39 (39) 44 m).

Rk 2: 1 km i hver m.

Str. S og M:

Rk 3: (1 fm, 4 st i én m, 1 fm) gjenta 13 ganger. Avslutt.

Str. L:

Rk 3. 1 fm, (1 fm, 4 st i én m, 1 fm) gjenta 14 ganger, 1 fm. Avslutt.

Deretter hekles den ene siden av genseren sammen fra vrangsiden (i valgfri fg) inn langs ermet og ned langs kroppen med 1 km i hver rk.

Høyre erme (når man har genseren på):

Begynn i ermegapets ytterste maske på bakstykket fra rettsiden.

Rk 1: Hekle 12 fm inn langs ermegapet på bakstykket., 1 fm ned i hjørnet, 31(31) 35 fm opp langs bakstykket, 1 fm i midten av skuldersømmen, 31 (31) 35 fm ned langs forstykket, 1 ned i hjørnet, 12 fm ut langs ermegapet på forstykket, vend (87 (87) 95 m).

Resten av ermet hekles på samme måte som som venstre erme og genseren hekles på samme måte sammen fra vrangsiden med 1 km i hver rk.

HALSKANT

Halskanten lages i ribb. For å lage ribb hekles alle maskene i bakerste maskeledd med mindre annet er angitt.

Følgende gjelder for alle størrelser.

Bright Red (A43)

Legg opp 15 lm + 1 lm til å vende med

Rk 1-78: 1 km i hver m

Rk 79: 1 km, (1 lm, 3 km) gjenta 3 ganger, 2 km. Det er nå laget tre små knalphull. Fortsett tråden til montering av halsribb.

Montering av halskant:

Begynn i midterste m på bakstykket og hekle halskanten på i halsutskjæringen fra vrangsiden med MEGET løse fm, slik at genseren er mulig å få over hodet. Det hekles 1 fm i hver m/rk. Deretter hekles det nederste stykket av halskanten sammen med 5 km. De tre knappene kan nå sys på parallelt med knapphullene på motsatt side.

Ribkant i livet:

Ribkanten i livet lages i ribb. For å lage ribb hekles alle maskene i bakerste maskeledd med mindre annet er angitt.

Bright Red (A43)

Legg opp 8 (8) 10 lm + 1 lm til å vende med

Hekle 112 (124) 140 rd med 1 km i hver m.

Montering av ribbkant i livet:

Begynn i den ene sidesømmen og hekle ribbkanten på i livet fra vrangsiden med løse fm.
Det hekles 1 fm i hver m/rk. Deretter hekles ribbkanten sammen i motsatt side av kroppen
med 8 (8) 10 km. Avslutt og fest alle endene.

God fornøyelse!

Laura Hjertefryd // Laura Takahashi Christiansen

