



HEKLEOPPSKRIFT

Esmeralda

Balacraga

Design: Caroline Edal, Tarda Studio | Hobbii Design

MATERIALER

1 (1) 1 nøste Divina fv Powder Blue (20)
1 (1) 1 nøste Divina fv Curry (31)
1 (1) 1 nøste Divina fv Rose (11)
1 (1) 1 nøste Divina fv Primrose (32)
1 (1) 1 nøste Divina fv Dusty Violet (19)
1 (1) 1 nøste Diablo Glitter fv Yellow Ochre Gold (18)

Heklenål 3,5 mm

GARNKVALITET

 **Divina**, Hobbii

65% Alpaka, 25% Polyamid, 10% ull
50 g = 150 m

 **Diablo Glitter**, Hobbii

37% Akryl, 31% Polyamid, 28% Mohair, 4% Polyester
25 g = 205 m

HEKLEFASTHET

10 x 10 cm = 15 m x 10 r (stavmasker)

FORKORTELSER

stm = stavmaske

m = maske

lm = luftmaske

nm = neste maske

*...*x = gjenta x ganger

km = kjedemaske

STØRRELSE

S (M) L

MEASUREMENTS

Lengde: 32 (34) 36 cm

Bredde: 18 (20) 22 cm

OPPSKRIFTSINFORMASJON

Esmeralda Balaclaga holder deg varm i de kalde vintermånedene. Med utgangspunkt i et fargerikt kamuflasjepreint med glitter-twist blir looket unikt og moderne.

HASHTAGS TIL SOSIALE MEDIER

#hobbiidesign #hobbiiesmeralda

SPØRSMÅL

Hvis du har spørsmål til oppskriften er du velkommen til å skrive til kundeservice@hobbii.no
Vennligst oppgi navn og nummer på oppskriften.

Riktig god fornøyelse!

Oppskrift



INFO OG TIPS

Esmeralda Balaclaga er bygget opp av en hoveddel med tilhørende ribbkant og hals-ribbkant. Ved fargeskift kan det noen steder være en fordel å ha beholdt forrige farge under den nye fargen mens det hekles, men dette er ikke et must.

Vær oppmerksom på at 1. stm i en rad erstattes med 2 lm ved omgangens start.

HOVEDDEL

Legg opp 20 (25) 30 luftmasker.

Rad1-10: *Begynn med 2 lm og hekle 1 stm i nm. Lag 1 stm i hver m* x10. Bryt garnet (Diagrammene under viser tidspunkt for fargeskiftene)

Diagram (S)

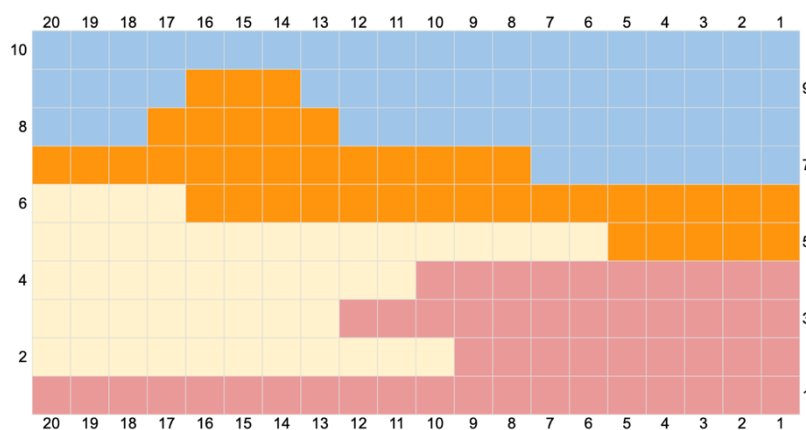


Diagram (M)

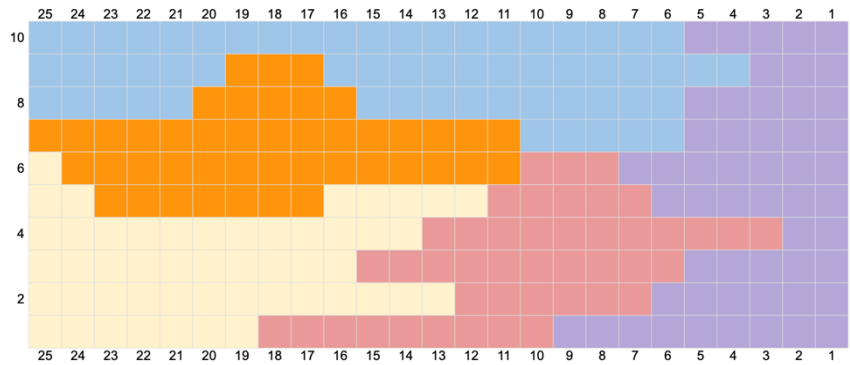
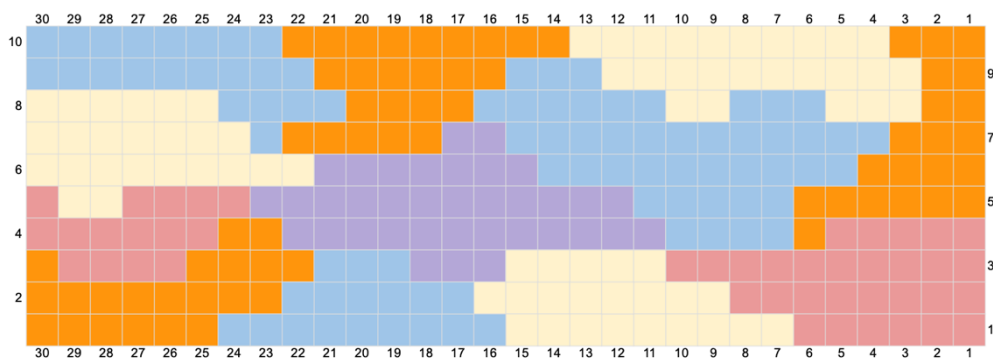


Diagram (L)



Begynn i første m i første rad av firkanten med *2 lm. Hekle 1 stm i hver m langs 3 av sidene rundt på firkanten. (På kantside 1 og 3 hvor stm er sidevendte stikkes heklenålen inn mellom selve stavmasken. Dette gøres 2 ganger pr. stm) Skift retning når siste kantside er heklet. *

Gjenta fra * til * i 20 r.

Begynn i 21. r med 2 lm. Lag 1 stm. *Hekle 2 stm i 1 m*x2. Lag 1 stm i hver m til det er 3 m igjen. *Hekle 2 stm i 1 m*x3. Avslutt med 18 (20) 22 luftmasker og forbind med den andre kanten med en km.

Diagram (S)

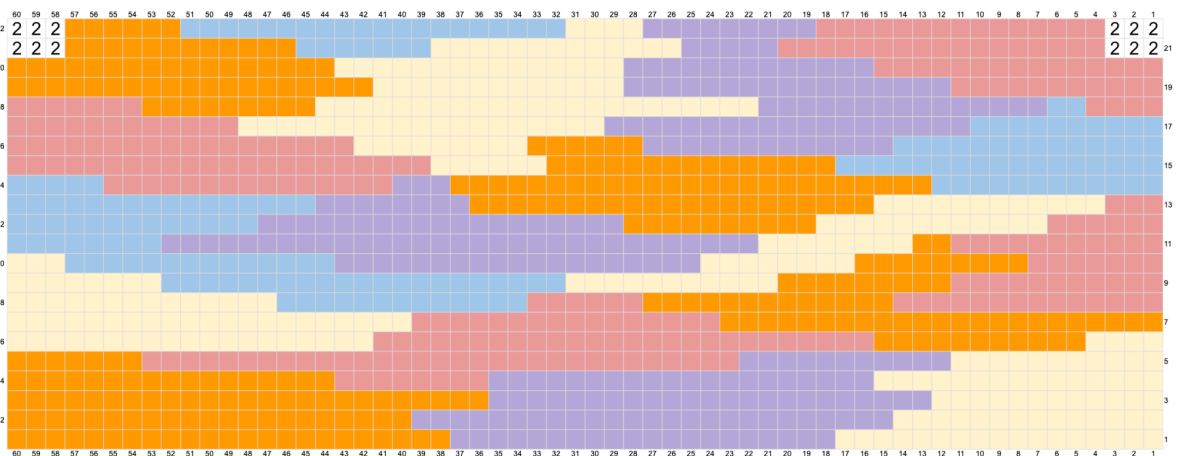


Diagram (M)

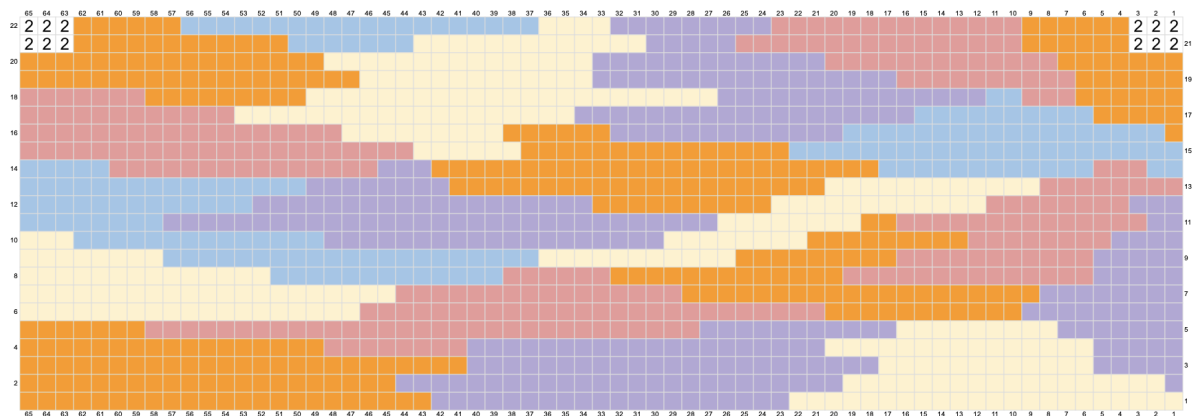
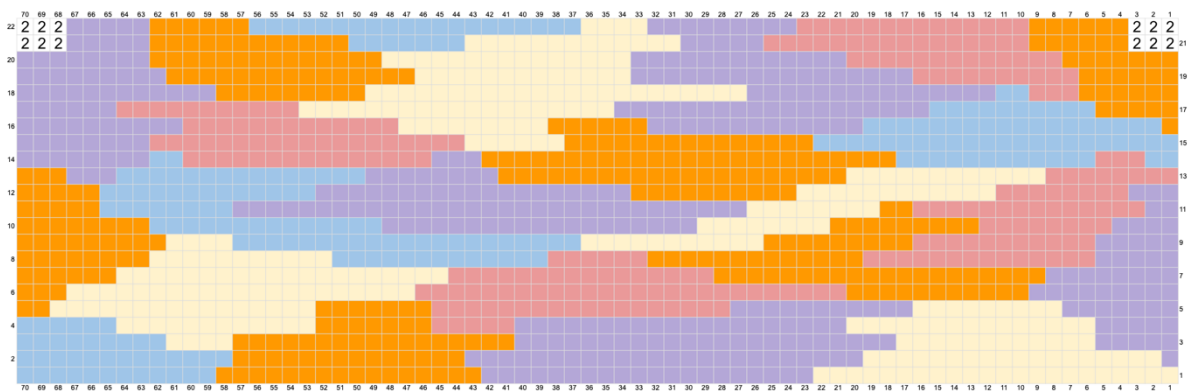


Diagram (L)



RIBBKANT

Begynn med Powder Blue (20) i tidligere nevnte km med 7 lm. Skift retning ved å hoppe over den m som er nærmest på heklenålen og hekle fm i alle resterende lm. Fest ribbkanten til kanten av hoveddelen ved å føre nålen gjennom 2. nærmeste m i kanten og lag 1 km. Hopp deretter over enda en maske og lag 1 km i nm.

*Vend arbeidet og skift retning igjen. Hopp over de 2 km og arbeid i den første masken i ribbkanten. Hekle fm i den bakerste løkken i maskene til og med nest siste maske. I den siste m hekles fm gjennom begge løkkene på masken. Lag en lm, vend arbeidet og skift retning. Før nålen i 2. maske fra nålen i bakerste løkken og fortsett med fm i hver m. Fest ribbkanten til kanten av hoveddelen på samme måte som før. *

Gjenta fra * til * hele veien rundt hoveddelen.

Fest ribbkantens ender ved å vende arbeidet på vrangsiden. *Før heklenålen gjennom masken på motsatt side og lag km. *

Gjenta fra * til * ut hele raden.

Klipp enden og før den gjennom løkken som avslutning.

HALS-RIBBKANT

Begynn med Primrose (32) et sted i halsåpningen. Hekle 18 lm. Skift retning ved å hoppe over den m nærmest heklenålen og hekle fm i alle resterende lm.

Fest hals-ribbkanten til kanten av hoveddelen ved å føre nålen gjennom nm i kanten og lag en km. Hopp deretter over en m i kanten og stikk heklenålen enda en gang i nm og lag km.

*Vend arbeidet og skift retning igjen. Hopp over de to km og arbeid i den første masken i hals-ribbkanten. Hekle fm i den bakerste løkken i maskene til og med nest siste maske. I den siste m hekles fm gjennom begge løkkene på masken.

Lag en lm, vend arbeidet og skift retning. Før nålen i 2. maske fra nålen i den bakerste løkken og fortsett med fm i 10 m. Vend arbeidet og skift retning. Hekle på samme måte fm i den bakerste løkken i maskene til og med nest siste maske igjen. I den siste m hekles fm gjennom begge løkkene på 1 m som før.

Lag en lm, vend arbeidet og skift retning. Før nålen i 2. maske fra nålen i den bakerste løkken og fortsett med fm i hver m og fest ribbkanten til kanten av hoveddelen ved å føre nålen gjennom nm i kanten. Lag en km. Hopp deretter over en m i kanten og stikk heklenålen enda en gang i nm og lag km.

*Vend arbeidet og skift retning igjen. Hopp over de 2 km og arbeid i den første masken i hals-ribbkanten. Hekle fm i den bakerste løkken i alle maskene til og med nest siste maske. I den siste m hekles fm gjennom begge løkkene på masken.

Lag en lm, vend arbeidet og skift retning. Før nålen i 2. maske fra nålen i den bakerste løkken og fortsett med fm i hver m og fest ribbkanten til kanten av hoveddelen ved å føre nålen gjennom nm i kanten og lag en km. Hopp deretter over en m i kanten og stikk heklenålen enda en gang i nm og lag km. *x2 * gjenta fra * til * ut omgangen.

Fest ribbkantens ender ved å vende arbeidet på vrangsiden. *Før heklenålen gjennom masken på motsatt side og lag km. *

Gjenta fra * til * ut hele raden.

Klipp enden og før den gjennom løkken som avslutning. Fest endene til slutt.

God fornøyelse!

Caroline Edal, Tarda Studio

