



STRIKKEMØNSTER

Springlicious

Sjelevarmer

Design: Sarah März, Glücksliesel | Hobbii Design

MATERIALER

1 nøste Winter Glow farge 29
2 nøster Winter Glow Solid farge 18

Rundpinne 4,5 mm
Rundpinne 4 mm
VALGFRITT: 4 mm settpinner
Maskemarkører

GARNKVALITET

 **Winter Glow**, Hobbii

51 % ull, 49 % akryl
200 g = 700 m

 **Winter Glow Solid**, Hobbii

51 % ull, 49 % akryl
100 g = 350 m

STRIKKEFASTHET

10 cm x 10 cm = 18 m x 27 rader med de største strikkepinnene

Slik lager du en prøvelapp:

1.+2.+3. rad = strikk rett

4. rad = strikk vrang

Repeter disse 4 radene flere ganger

1.+ 2. rad = HF, 3.+4. rad = KF

FORKORTELSER

r = strikk rett

vr = strikk vrang

HF = hovedfarge (green, farge 18)

KF = kontrastfarge (pink, farge 29)

LO = legg opp

FA = fell av

RS = rettsiden

VS = vrangsiden

smm = sett inn maskemarkør

SPØRSMÅL

Hvis du har spørsmål til oppskriften, er du velkommen til å skrive til

kundeservice@hobbii.no

Vennligst oppgi navn og nummer på oppskriften.

Riktig god fornøyelse!

STØRRELSE

One size

MÅL

Bredde: 110 cm + 15 cm per erme.

Lengde: 75 cm

MØNSTERINFORMASJON

Springlicious sjelevarmer er ganske enkel å lage – selv for en nybegynner! Du trenger bare å kunne strikke rett- og vrangmasker for å få til dette flotte, virkningsfulle strikkemotivet.

HASHTAGS FOR SOSIALE MEDIA

#hobbiidesign #hobbiispringlicious

KJØP GARNET HER

<http://shop.hobbii.no/springlicious-sjelevarmer>



Mønster



INFO OG TIPS

Målene til dette plagget kan lett tilpasses.

Ekstra lengde: Legg til noen masker. Pass på å tilføye et likt antall masker OG del de ekstra maskene med to for å få diagrammet midt på.

Ekstra bredde: Strikk noen flere rader/cm før og etter diagrammet. Pass på å strikke samme radantall på begge sidene.

Passform: Modellen er 163 cm høy. Dersom du er mye høyere, kan det hende du ønsker å legge til mer på lengden.

REKTANGEL

Bruk 4,5 mm strikkepinner i HF, og legg opp 120 m (*se tips!)

Oppleggsraden: Strikk alle m rett med HF.

Begynnelse

Strikk følgende mønster til arbeidet måler 26 cm eller til ønsket bredde.

1. rad (RS): Strikk alle m rett med KF.
2. rad (VS): Strikk alle m vrang med KF.
3. rad + 4. rad (RS + VS): Strikk alle m rett med HF.

Avslutt med 4. rad.

Husk maskeantallet slik at du strikker samme radantall når du er ferdig med diagrammet.

Prøveeksemplarets masketelling er: 33 striper / 66 rader.

Mønsterdiagram

I neste rad (RS-rad) setter du en maskemarkør etter de første 15 m og før de siste 15 m. Da skal det være 90 m mellom maskemarkørene. Strikk disse 90 maskene etter mønsterdiagrammet.

Fortsett med mønsteret, og følg diagrammet. Jeg anbefaler sterkt å sette en maskemarkør for hver 15. m (de røde linjene).

Slik leser du diagrammet: De angitte radene i diagrammet er bare VS-rader! RS-radene strikkes alltid rett, uansett om de er i HF eller KF eller hvordan den forrige VS-raden ble strikket – strikk alltid i rettstrikk.

Strikk VS-radene etter det faste mønsteret (HF = rett, KF = vrang). Når du begynner på diagrammet, skal du endre maskene. Dette betyr at HF-VS-rader = strikk vrangmasker, KF-VS-rader = strikk rett.

Du kan følge diagrammet fra venstre mot høyre eller motsatt. Det spiller ingen rolle så lenge du ikke endrer retning underveis.

Strikk en liten prøvelapp av de første to radene i diagrammet, fra venstre mot høyre slik:

1. rad (KF): Strikk vrang frem til maskemarkøren, smm, 3 r, 60 vr, 2 r, 4 vr, 2 r, 19 vr, smm, vr ut raden.

2. rad HF): Strikk rett frem til maskemarkøren, smm, 3 vr, 59 r, 4 vr, 2 r, 4 vr, 18 r, smm, r ut raden.

Fortsett videre slik.

Den siste raden skal være en rad med KF.

Avslutning

Strikk så samme antall rader som du gjorde før diagrammet (26 cm). Fjern maskemarkørene mens du arbeider. Fell alle m i den første HF-raden.

SAMMENSYING

Brett rektangelet med VS opp. Bruk HF og en stoppenål, og sy sammen oppleggskanten.

Pass på at det er igjen ca. 25 cm (i den siden som er brettet). Dersom du vil ha ermet strammere eller løsere, kan du justere åpningen. Gjør det samme langs fellekanten.

ERMER

Bruk de største strikkepinnene i HF og med RS opp: Plukk opp og strikk m langs ermehullet. Pass på å avslutte med et likt maskeantall!

Strikk 1x1 ribbekant (1 r, 1 vr) i 5 rader før du går ned i strikkepinnestørrelsen og strikker ribbekanten til ønsket lengde. Lengden på prøveplagget er 15 cm. Valgfritt: Du må gjerne lage noen fellinger for å gjøre ermekanten smalere ved ermelingen.

FA alle maskene med en elastisk fellemetode.

KANT

Bruk de store strikkepinnene i HF og med RS opp: Plukk opp og strikk m langs bole-åpningen. Mitt forslag er å starte et sted nederst på plagget. Pass på å avslutte med likt antall masker. Sett en maskemarkør først på omgangen. Strikk så VRANGMASKER en omgang.

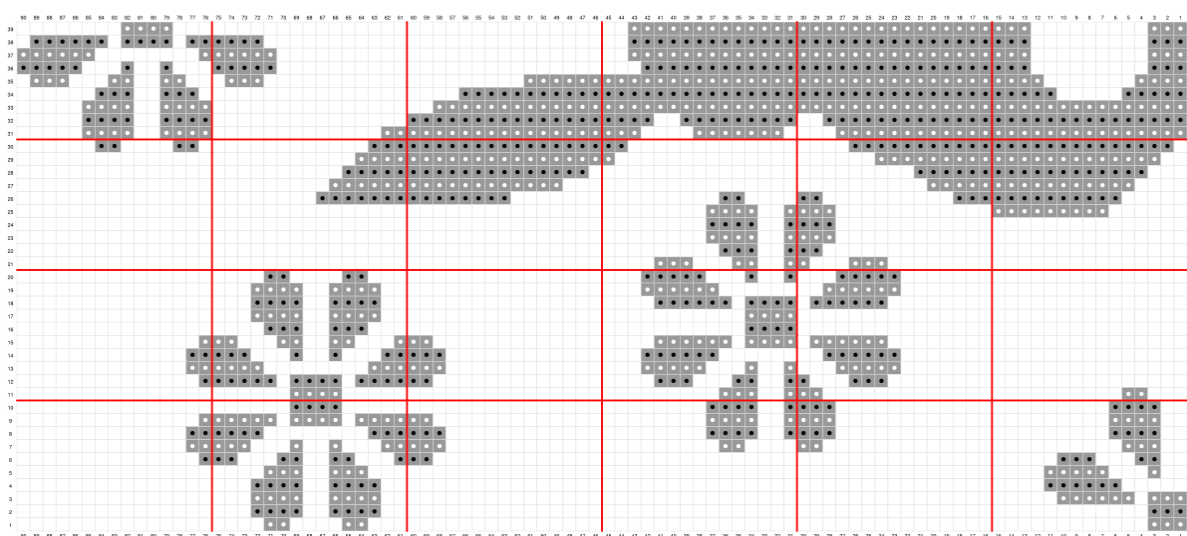
Fortsett med 1x1 ribbemønster (1 r, 1 vr) i 5 rader, før du bytter til mindre strikkepinner og strikker ribbekanten til ønsket lengde. Lengden på prøveeksemplaret er 5 cm.
Fell av alle maskene.

God fornøyelse!

Sarah <3

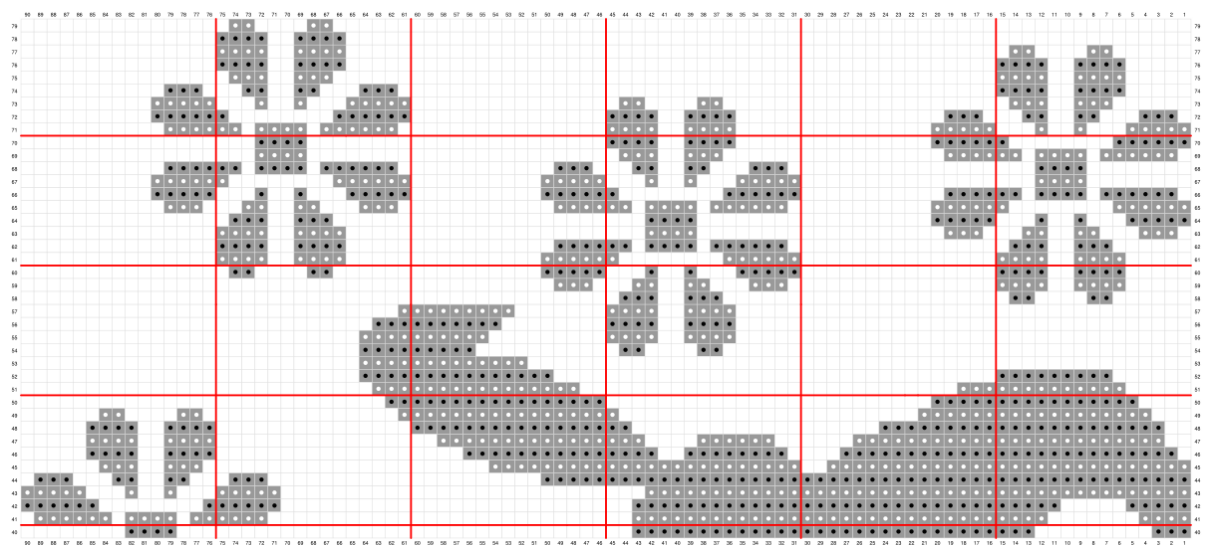


DIAGRAM 1



<= / => arbeidsretning

DIAGRAM 2



- Motiv
- HF = vrang
- KF = rett