

Oppskrift Stabeldyr



Heklet i Happy Chunky "fine"
100% Polyester, 50 g/65 m.



MATERIALER

Kegle

Øyne 14 mm

TPE Poter 2 stk.

Fyllvatt

Heklenål: 3,5 mm

Heklefasthet:

18 fm x 13 rk0/10 x 10 cm

Vanskelighet:

★★ av 5.

GARNFORBRUK

Happy Chunky "fine"

Farge A 200 g

Farge B 100 g

Farge C 100 g

Til øyebryn, øyenvipper
og nese 3 m svart

Go handmade
kvalitetsdesign i en unik stil

www.gohandmade.dk
© 2024

Go handmade
kvalitetsdesign i en unik stil

HEKLING & STRIKKING

Sikker håndtering og montering

OM:

- Barnesengen
- Barnevognen
- Knapper og snorer
- Smokklenker
- Lekeområde på gulvet
- Aktivitetsfigurer
- Kosedyr og sanseleker
- Optrekbare leker
- Strikke-/heklefasthet
- Vår erfaring
- EN 71



GARNFORBRUK

Buster:

Farge A	200 g
Farge B	100 g
Farge C	100 g

Ella:

Farge A	200 g
Farge B	100 g
Farge C	100 g

Karla:

Farge A	200 g
Farge B	100 g
Farge C	100 g

Til øyebryn, øyenvipper og nese 3 m svart

Heklenål:

3,5 mm

Heklefasthet:

18 fm x 13 rk/10 x 10 cm

Angitte garnmengden er veiledende.

NØDVENDIGE MONTERINGSSTEG

Øyne i garnprosjekter (0-3 år)

For prosjekter til barn 0-3 år:
Montering av øyne krever smelting av endestykker og spesielle sømmer.

Fullstendige instruksjoner:

www.gohandmade.dk
og video på YouTube
(Skann QR-kode)



FORKORTELSER OG FORKLARINGER

m	Maske
r	Ring
lm	Luftmaske
slm	Snu-luftmaske, snu arbeidet etter luftmasken
kjm	Kjedemaske
fm	Fastmaske
omg	Omgang
st	Stav
hst	Halvstav
1 fm øk	Økning (2 fm i en m)
1 fm fell	Felling (2 fm hekles sammen)
bml	Bakre Maskeledd
picot	2 lm, 1 fm i den 2. lm fra nålen.
* ... *	Det som står mellom disse tegnene, gjentas gjennom hele omgangen/raden eller med tallet etter X
(..)	Ved slutten av linjen angir antall masker du skal ha etter endt omgang/rekke

Happy Chunky "fine"



- et toppkvalitets chenillegarn

Happy Chunky "fine" er et eksepsjonelt mykt og
pysjaktig chenillegarn, med en solid formstabilitet
- et gjennomført kvalitetsgarn.

Det er perfekt for en rekke prosjekter
- kurver, puter, tepper, ja, alle typer interiøratikler.

Øg selvfølgelig er chenillestrukturen spesielt egnet
for babyens sansleker.

Barn vil elske det for sin mykhet.

Anbefalt maskinvask ved 40° C.

100% Polyester, 50 g/65 m.

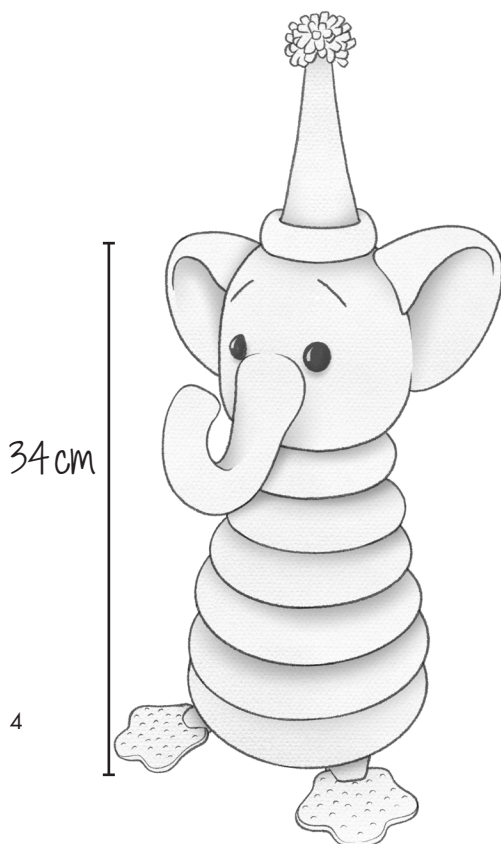
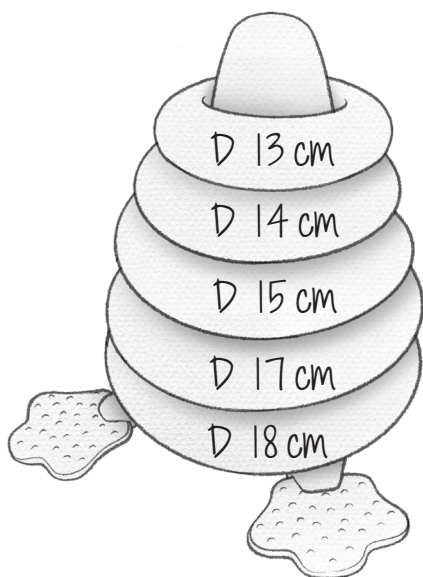
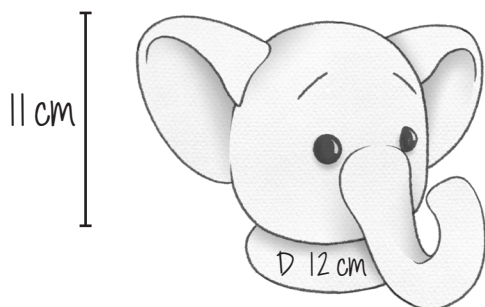


Go handmade
kvalitetsdesign i en unik stil

Det er viktig å opprettholde riktig heklefasthet for at ringene skal sitte harmonisk og godt på kjeglen.

Spesielt den nederste store ringen må kunne forbli på plass og ikke falle av.

Hvis det for eksempel er heklet litt for løst eller stramt, kan det justeres ved å legge til eller redusere antall omganger på de siste ringene på toppen.



KARLA, ELLA & BUSTER

FREM GANGSMÅDE:

Stabeldyrene består av:

Ringer i forskjellige størrelser.

Den øverste ringen er festet på hodet for å sikre stabiliteten.

På den nederste ringen er potene sydd på.

Kjeglen består av to heklede deler som er sydd sammen rundt en skumkjegle.

Hode med deler - øre, snute, snabel, mule, hårbånd, lue eller hatt.

Karla



HODE

Farge A.

1.)	r med 8 fm	(8)
2.)	* 1 fm øk*	(16)
3.)	1 fm, 1 fm øk x 7, 1 fm, 1 fm øk x 7	(30)
4.)	* 1 fm øk*	(60)
5. - 17.)	60 fm	(60)
<i>Øynene monteres etter omgang 15 med 6 m mellom.</i>		
18.)	* 8 fm, 1 fm fell*	(54)
19.)	54 fm	(54)
20.)	* 7 fm, 1 fm fell*	(48)
21.)	* 6 fm, 1 fm fell*	(42)
22.)	42 fm	(42)
23.)	* 5 fm, 1 fm fell*	(36)
24.)	* 4 fm, 1 fm fell*	(30)
25.)	* 3 fm, 1 fm fell*	(24)
26.)	* 2 fm, 1 fm fell*	(18)
27.)	* 1 fm, 1 fm fell*	(12)
28.)	* 1 fm fell*	(6)

Fyll hodet med fyllvatt.

Klipp garnet og sy hodet sammen.

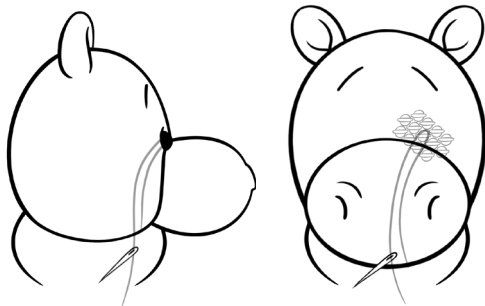
STYRK OG FORM OMRÅDET VED ØYNENE

Instruksjoner:

www.gohandmade.dk
og video på YouTube
(Skann QR-kode)



5



Form hode og øyehule:

Med garnet træs cirka 25 cm. Nålen føres inn under haken og opp ved øyets indre kant. Det sys over en maske, og nålen føres ut nede ved haken. Stram tråden slik at trykket danner en forsenkning over øyet. For å opprettholde trykket på forsenkningen, sys det gjennom et par masker nede ved haken. Forsenkningen på det ene øyet er nå ferdiglaget. Prosessen gjentas på det motsatte øyet.

SNUTE

Farge A.

- 1.) 11 lm, 2 fm i den 2. lm
fra nålen, 8 fm, 3 fm i den siste lm.
9 fm på motsatte side af lm-kjeden (22)
- 2.) *1 fm øk, 10 fm* (24)
- 3.) *2 x 1 fm øk, 2 fm, 1 fm øk, 4 fm,
1 fm øk, 2 fm* x 2 (32)
- 4.) *1 fm øk, 1 fm, 1 fm øk, 1 fm,
1 fm øk, 5 fm, 1 fm øk, 5 fm* x 2 (40)
5. - 8.) 40 fm (40)
- 9.) 3 fm, *1 fm fell, 8 fm* x 3,
1 fm fell, 5 fm (36)
10. - 11.) 36 fm (36)

Lukk av med 1 kjm.

Fyll inn med fyllvatt mens du jobber.

Sy snuten fast rett under øynene.

NESEBOR 2 X

Farge A.

- 1.) r med 6 fm (6)
- Lukk av med 1 kjm.
Sy fast på snuten.

ØRE 4 X

Farge A.

- 1.) 5 lm, 1 st i den 3. m fra nålen, 1 hst, i
siste lm laves 1 fm, 1 picot.
På mosatte side af lm-kjeden hekles 1 fm,
1 hst, 1 st.

Her avsluttes de 2 første ørene.

Legg 2 ører sammen vrang mot vrang og hekle dem sammen på følgende måte:

- 2.) 1 lm, 9 fm (9)

Sy ørene på hodet.

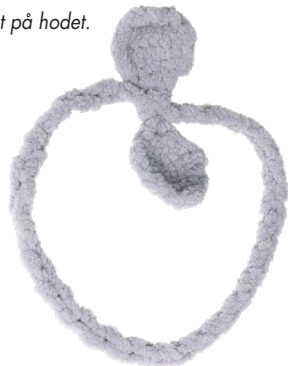
HÅRBÅND

Farge A.

- 1.) 3 lm, 3 fm i 3. lm fra nålen, 1 slm (3)
 - 2.) 1 fm øk, 1 fm, 1 fm øk, 1 slm (5)
 - 3.) 1 fm øk, 3 fm, 1 fm øk, 1 slm (7)
 - 4.) 7 fm, 1 slm (7)
 - 5.) 1 fm fell, 3 fm, 1 fm fell (5)
 - 6.) 1 fm fell, 1 fm, 1 fm fell (3)
 - 7.) 3 fm hækles sammen, 1 slm (1)
 8. - 65.) 1 fm (1)
- Mål eventuelt rundt om hodet, husk at det gir etter.
- 66.) 3 fm i samme m, 1 slm (3)
 - 67.) 1 fm øk, 1 fm, 1 fm øk, 1 slm (5)
 - 68.) 1 fm øk, 3 fm, 1 fm øk, 1 slm (7)
 - 69.) 7 fm (7)
 - 70.) 1 fm fell, 3 fm, 1 fm fell (5)
 - 71.) 1 fm fell, 1 fm, 1 fm fell (3)
 - 72.) 3 fm hækles sammen (1)

Bind en knute rett før de 2 "bladene".

Hårbåndet sys fast på hodet.



Ella



HODE

Farge A.

- | | | |
|-----------|---|------|
| 1.) | r med 8 fm | (8) |
| 2.) | *1 fm øk* | (16) |
| 3.) | 1 fm, 1 fm øk x 7, 1 fm,
1 fm øk x 7 | (30) |
| 4.) | *1 fm øk* | (60) |
| 5. - 17.) | 60 fm | (60) |
- Øynene monteres etter omgang 15 med 10 m mellom.
- | | | |
|------|-------------------|------|
| 18.) | *8 fm, 1 fm fell* | (54) |
| 19.) | 54 fm | (54) |
| 20.) | *7 fm, 1 fm fell* | (48) |

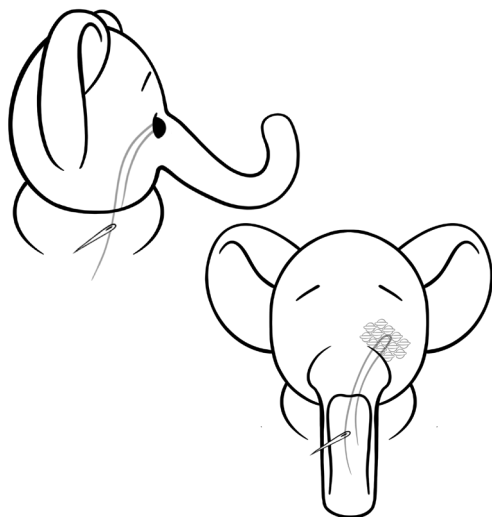
- | | | |
|------|-------------------|------|
| 21.) | *6 fm, 1 fm fell* | (42) |
| 22.) | 42 fm | (42) |
| 23.) | *5 fm, 1 fm fell* | (36) |
| 24.) | *4 fm, 1 fm fell* | (30) |
| 25.) | *3 fm, 1 fm fell* | (24) |
| 26.) | *2 fm, 1 fm fell* | (18) |
| 27.) | *1 fm, 1 fm fell* | (12) |
| 28.) | *1 fm fell* | (6) |

Fyll hodet med fyllvatt.

Klipp garnet og sy hodet sammen.

Form hode og øyehule:

Med garnet træs cirka 25 cm. Nålen føres inn under haken og opp ved øyets indre kant. Det sys over en maske, og nålen føres ut nede ved haken. Stram tråden slik at trykket danner en forsenkning over øyet. For å opprettholde trykket på forsenkningen, sys det gjennom et par masker nede ved haken. Forsenkningen på det ene øyet er nå ferdiglaget. Prosessen gjentas på det motsatte øyet.



SNABEL

Farge A.

- | | | |
|------------|---|------|
| 1.) | r med 8 fm | (8) |
| 2.) | 8 fm i bml | (8) |
| 3. - 5.) | 8 fm | (8) |
| 6.) | 3 fm, 1 fm øk x 2, 3 fm | (10) |
| 7. - 12.) | 10 fm | (10) |
| 13.) | 4 fm, 1 fm øk x 2, 4 fm | (12) |
| 14. - 21.) | 12 fm | (12) |
| 22.) | 3 fm, 1 fm øk, 4 fm, 1 fm øk, 3 fm | (14) |
| 23.) | 3 kjm, 3 fm, 1 fm øk x 2,
3 fm, 3 kjm | (16) |
| 24.) | 4 kjm, 2 fm, 1 fm øk, 2 fm, 1 fm øk,
2 fm, 4 kjm | (18) |
| 25.) | 5 kjm, 2 fm, 1 fm øk, 2 fm, 1 fm øk,
2 fm, 5 kjm | (20) |
| 26.) | 4 kjm, 1 fm øk, 3 fm, 1 fm øk, 2 fm,
1 fm øk, 3 fm, 1 fm øk, 4 kjm | (24) |

Fyll inn fyllvatt i snabelen. Sy snabelen fast på hodet på følgende måte:

De 8 kjm snus nedover, og den øverste delen av snabelen sys fast slik at den flukter med raden mellom øynene.

Klipp en tråd på ca. 60 cm.

Trekk tråden gjennom nålen med begge ender. Sy gjennom en maske på enden av snabelen. Trekk endene gjennom løkken.

Sy gjennom maskene på oversiden av snabelen.

Til slutt sy under samme maske igjen for å feste tråden.



ØRE X 2

Farge A.

- | | | |
|-------------------------------------|------------------------|------|
| 1.) | r med 4 fm, 1 slm | (4) |
| <i>Vend, herfra hekles i rader.</i> | | |
| 2.) | *1 fm øk*, 1 slm | (8) |
| 3.) | *1 fm, 1 fm øk*, 1 slm | (12) |
| 4.) | *2 fm, 1 fm øk*, 1 slm | (16) |
| 5.) | *3 fm, 1 fm øk*, 1 slm | (20) |
| 6.) | *4 fm, 1 fm øk*, 1 slm | (24) |
| 7.) | *5 fm, 1 fm øk*, 1 slm | (28) |
| 8.) | *6 fm, 1 fm øk*, 1 slm | (32) |

Den ene siden av halvsirkelen brettes nesten mot midten og sys fast.

Sy ørene fast på hodet.

HETTE

Farge C.

- | | | |
|------|-----------------|------|
| 1.) | r med 4 fm | (4) |
| 2.) | *1 fm, 1 fm øk* | (6) |
| 3.) | *2 fm, 1 fm øk* | (8) |
| 4.) | 8 fm | (8) |
| 5.) | *3 fm, 1 fm øk* | (10) |
| 6.) | 10 fm | (10) |
| 7.) | *4 fm, 1 fm øk* | (12) |
| 8.) | 12 fm | (12) |
| 9.) | *3 fm, 1 fm øk* | (15) |
| 10.) | 15 fm | (15) |
| 11.) | *4 fm, 1 fm øk* | (18) |
| 12.) | 18 fm | (18) |
| 13.) | *5 fm, 1 fm øk* | (21) |
| 14.) | 21 fm | (21) |
| 15.) | *6 fm, 1 fm øk* | (24) |
| 16.) | 24 fm | (24) |
| 17.) | *5 fm, 1 fm øk* | (28) |
| 18.) | 28 fm | (28) |
| 19.) | *6 fm, 1 fm øk* | (32) |
| 20.) | 32 fm | (32) |

21.) *7 fm, 1 fm øk* (36)

22.) 36 fm (36)

Hetten skal ha en liten brett og sys på hodet mellom ørene.

POMPONG TIL HETTEN

Farge C.

Pomponen lages ved å vikle garnet rundt for eksempel en gaffel 30 ganger. En garnende på 30 cm brukes til å binde løkkene sammen i midten, slik at de kan tas av gaffelen. Løkkene klippes opp, og pomponen klippes til slik at den blir rund. Sys fast på toppen av hetten.

Buster



HODE

Farge A.

1.) r med 8 fm (8)

2.) *1 fm øk* (16)

3.) 1 fm, 1 fm øk x 7, 1 fm,
1 fm øk x 7 (30)

4.) *1 fm øk* (60)

5. - 17.) 60 fm (60)

Øynene monteres etter omgang 15 med 9 m mellom.

18.) *8 fm, 1 fm fell* (54)

19.) 54 fm (54)

20.) *7 fm, 1 fm fell* (48)

21.) *6 fm, 1 fm fell* (42)

22.) 42 fm (42)

23.) *5 fm, 1 fm fell* (36)

24.) *4 fm, 1 fm fell* (30)

25.) *3 fm, 1 fm fell* (24)

26.) *2 fm, 1 fm fell* (18)

27.) *1 fm, 1 fm fell* (12)

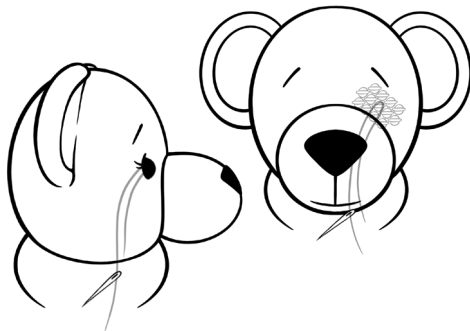
28.) *1 fm fell* (6)

Fyll hodet med fyllvatt.

Klipp garnet og sy hodet sammen.

Form hode og øyehule:

Med garnet træs cirka 25 cm. Nålen føres inn under haken og opp ved øyets indre kant. Det sys over en maske, og nålen føres ut nede ved haken. Stram tråden slik at trykket danner en forsenkning over øyet. For å opprettholde trykket på forsenkningen, sys det gjennom et par masker nede ved haken. Forsenkningen på det ene øyet er nå ferdiglaget. Prosessen gjentas på det motsatte øyet.



SNUTE

Farge A.

- 1.) 7 lm, 2 fm i den 2. lm
fra nålen, 4 fm, 3 fm i den siste lm.
5 fm på motsatte side af lm-kjeden (14)
- 2.) 1 fm øk, 2 fm, 1 fm øk x 2, 2 fm,
1 fm øk, 6 fm (18)
- 3.) 1 fm øk x 2, 3 fm, 1 fm øk x 2,
3 fm, 1 fm øk x 2, 6 fm (24)
- 4.) 1 fm, 1 fm øk x 2, 5 fm, 1 fm øk x 2,
5 fm, 1 fm øk x 2, 7 fm (30)
- 5.) 1 fm, 1 fm øk x 2, 7 fm, 1 fm øk x 2,
7 fm, 1 fm øk x 2, 9 fm (36)
- 6.) 36 fm (36)
- 7.) 12 fm, 1 fm fell x 2, 20 fm (34)
- 8.) 34 fm (34)

Avslutt med 1 kjm.

Fyll på med fyllvatt underveis.

Sy snuten fast under øynene.

Broder munn og nese.

ØRE X 4

2 stk. i farge A, 2 stk. i farge B.

Start med 2 stk. i farge B.

- 1.) r med 5 fm, 1 slm (5)
- Vend, herfra hækles i rækker.
- 2.) *1 fm øk*, 1 slm (10)
 - 3.) *1 fm, 1 fm øk*, 1 slm (15)
 - 4.) *2 fm, 1 fm øk*, 1 slm (20)

Avslutt farge B.

Legg farge B og A vrang mot vrang og hekle sammen med farge A på følgende måte:

- 5.) 20 fm (20)
- Sy ørene fast på hodet.

KASKET

Farge B.

- 1.) r med 6 fm (6)
- 2.) *1 fm øk* (12)
- 3.) *1 fm, 1 fm øk* (18)
- 4.) *2 fm, 1 fm øk* (24)
- 5.) *3 fm, 1 fm øk* (30)
- 6.) *4 fm, 1 fm øk* (36)
- 7.) *5 fm, 1 fm øk* (42)
- 8.) *6 fm, 1 fm øk* (48)
- 9.) 48 fm i bml (48)
- 10.) *6 fm, 1 fm fell* i bml (42)
- 11.) *12 fm, 1 fm fell* (39)

Herfra hækles der i rækker.

- 12.) 12 fm i bml, 1 slm (12)
- 13.) 1 fm fell, 8 fm, 1 fm fell, 1 slm (10)
- 14.) spring 1 m over, 1 kjm, 6 fm,
1 fm fell (8)
- 15.) spring 1 m over, 1 kjm, 1 fm,
2 hst, 1 fm, 1 fm fell (6)



Kegle



KEGLE

Farge A.

- | | | |
|------------|-----------------|------|
| 1.) | r med 6 fm | (6) |
| 2.) | *1 fm øk* | (12) |
| 3.) | *1 fm, 1 fm øk* | (18) |
| 4. - 6.) | 18 fm | (18) |
| 7.) | *2 fm, 1 fm øk* | (24) |
| 8. - 11.) | 24 fm | (24) |
| 12.) | *3 fm, 1 fm øk* | (30) |
| 13. - 16.) | 30 fm | (30) |
| 17.) | *4 fm, 1 fm øk* | (36) |
| 18. - 20.) | 36 fm | (36) |
| 21.) | *5 fm, 1 fm øk* | (42) |
| 22. - 26.) | 42 fm | (42) |
| 27.) | *6 fm, 1 fm øk* | (48) |
| 28. - 32.) | 48 fm | (48) |

Placer keglen inni.

BUNN TIL KJEGLE

- | | | |
|-----|-----------------|------|
| 1.) | r med 8 fm | (8) |
| 2.) | *1 fm øk* | (16) |
| 3.) | *1 fm, 1 fm øk* | (24) |
| 4.) | *2 fm, 1 fm øk* | (32) |

- | | | |
|-----|-----------------|------|
| 5.) | *3 fm, 1 fm øk* | (40) |
| 6.) | *4 fm, 1 fm øk* | (48) |
| 7.) | 48 fm | (48) |

Sy bunnen på keglen.

RING D. 18 CM

Farge C.

- | | | |
|----------|-------------------------|-------|
| 1.) | 55 lm, saml til en ring | |
| 2.) | 55 fm | (55) |
| 3.) | *1 fm øk* | (110) |
| 4. - 9.) | 110 fm | (110) |
| 10.) | *1 fm fell* | (55) |
| 11.) | 55 fm | (55) |

Bruk garnenden til å sy ringen sammen med. Fyll på med fyllvatt underveis.

RING D. 17 CM

Farge B.

- | | | |
|----------|-------------------------|-------|
| 1.) | 50 lm, saml til en ring | |
| 2.) | 50 fm | (50) |
| 3.) | *1 fm øk* | (100) |
| 4. - 9.) | 100 fm | (100) |
| 10.) | *1 fm fell* | (50) |
| 11.) | 50 fm | (50) |

Bruk garnenden til å sy ringen sammen.

Fyll med fyllvatt underveis.

RING D. 15 CM

Farge A.

- | | | |
|----------|-------------------------|------|
| 1.) | 45 lm, saml til en ring | |
| 2.) | 45 fm | (45) |
| 3.) | *1 fm øk* | (90) |
| 4. - 9.) | 90 fm | (90) |
| 10.) | *1 fm fell* | (45) |
| 11.) | 45 fm | (45) |

Bruk garnenden til å sy ringen sammen.

Fyll med fyllvatt underveis.

RING D. 14 CM

Farge C.

- | | | |
|----------|-------------------------|------|
| 1.) | 40 lm, saml til en ring | |
| 2.) | 40 fm | (40) |
| 3.) | *1 fm øk* | (80) |
| 4. - 9.) | 80 fm | (80) |
| 10.) | *1 fm fell* | (40) |
| 11.) | 40 fm | (40) |

Bruk garnenden til å sy ringen sammen.

Fyll med fyllvatt underveis.

RING D. 13 CM

Farge B.

- | | | |
|----------|-------------------------|------|
| 1.) | 35 lm, saml til en ring | |
| 2.) | 35 fm | (35) |
| 3.) | *1 fm øk* | (70) |
| 4. - 9.) | 70 fm | (70) |
| 10.) | *1 fm fell* | (35) |
| 11.) | 30 fm | (35) |

Bruk garnenden til å sy ringen sammen.

Fyll med fyllvatt underveis.



RING D. 12 CM

Farge A.

- | | | |
|----------|--------------------------|------|
| 1.) | 30 lm, samle til en ring | |
| 2.) | 30 fm | (30) |
| 3.) | *1 fm øk* | (60) |
| 4. - 9.) | 60 fm | (60) |
| 10.) | *1 fm fell* | (30) |
| 11.) | 30 fm | (30) |

Bruk garnenden til å sy ringen sammen.

Fyll med fyllvatt underveis.

Ringene monteres på hodet som vist på bildet.



POTER 2 STK.

- | | | |
|-----|-------------------------------------|-----|
| 1.) | Rundt om TPE-poten hekles det slik: | |
| | 4 fm, 1 slm | (4) |
| 2.) | 4 fm | (4) |

Bruk garnenden til å sy potene fast på ring 1.

Sy potene fast på undersiden mellom omgang 8 og 9 med 17 fm imellom.



Greit å vite

Heklenål størrelse + tetthet

Alle hekler forskjellig, noen bruker heklenål størrelse 2,0 mm og får samme resultat og kvalitet på arbeidet som en annen som brukte heklenål størrelse 4,0 mm.

Dette vet vi fra laget med hekklere som deltar i heklingen.

Nøkkelen til å hekle en spesifikk størrelse handler om hekle stil, hender og erfaring mer enn størrelsen på heklenålen. Vi anbefaler derfor å bruke en heklenål spredt.



Go handmade

kvalitetsdesign i en unik stil