



**STRIKKEOPPSKRIFT**

# Daisy

**Topp**

**Design: AnxiousGirlKnits | Hobbii Design**

## MATERIALER

### Friends Cotton 8/6

F1: 2 (2) 3 (3) nøster farge Pistachio, 108

F2: 2 (2) 3 (3) nøster farge Baby Pink, 51

F3: 1 (1) 1 (1) nøste farge White, 01

F4: 1 (1) 1 (1) nøste farge Lemon, 23

Rundpinne 3.5 mm 40cm

Maskemarkører

Stoppenål

## GARNKVALITET

 **Friends Cotton 8/6**, Hobbii

100% bomull

50 g = 105 m

## STRIKKEFASTHET

21 n x 30 rader = 10 cm x 10 cm

## FORKORTELSER

R = rett

V = vrang

M = maske

F1/F2/F3/F4 = farge 1/2/3/4

RS = rettside

VS = vrangside

SL1 = ta 1 m vrang løs av

SSK = slip, slip, knit: ta to m rett løs av pinnen

hver for seg, strikk dem så rett sammen

MM = maskemarkør

GSR = German short row (vendepinne)

2rsm = strikk 2 m rett sammen

Kfb = strikk gjennom fremre og bakre ledd av samme maske

## STØRRELSE

S (M) L (XL)

## MÅL

Bredde: 42 (46) 51 (55) cm

Lengde i siden: 24.5 (28) 31.5 (35) cm

## OPPSKRIFTSINFORMASJON

Toppen strikkes nedenfra og opp og frem og tilbake i glattstrikk. Intarsia-teknikk benyttes til fargebytte. Blomster-designet strikkes også ved bruk av intarsia, ifølge et diagram. Ermehullene formes med intagninger mens det brukes German short rows for å forme halsringningen. Stroppene lages med i-cords, og falden sys opp for hånd for å lage en brettet fald.

Denne oppskriften anbefales til avanserte strikkere grunnet intarsia-teknikk, German short rows og brettet fald.

## HASHTAGS TIL SOSIALE MEDIER

#hobbiidesign

#anxiousgirlknits

#hobbiidaisy

## KJØP GARNET HER

<https://shop.hobbii.no/daisy-topp>

## SPØRSMÅL

Hvis du har spørsmål til oppskriften er du velkommen til å skrive til

[kundeservice@hobbii.no](mailto:kundeservice@hobbii.no)

Vennligst oppgi navn og nummer på oppskriften.

Riktig god fornøyelse!

# Oppskrift



## INFO OG TIPS

Når du lager blomsten kan du enten dele nøstene til F1, F2 og F3 i 2 nøster, eller bare bruke de to endene på nøstet, du må også lage ytterligere et lite nøste med F3, med noen meter garn til den øverste kanten på blomsten der du vil trenge 3 nøster av F3.

## FORSTYKKE

Med pinne 3.5 mm, legg opp 44 (49) 54 (58) m i F1. For å få et rent fargeskifte, legg opp ytterligere 1 m i F1. Legg F2 over venstre pinne ved siden av m i F1, og hold sammen med fingrene dine heller enn en startmaske. Løft den ekstra m du laget i F1 over F2 som når du feller av, og stram til F1, dette bør fastgjøre tråden til F2. Legg opp 43 (48) 53 (57) m i F2. Du har nå 88 (98) 108 (116) m på pinnen.

Neste rad er fra RS, toppen strikkes i glattstrikk med intarsia fargebytte i midten. Slik bytter du farge: Når du har strikket alle m i én farge, tvinner du fargene rundt hverandre på VS slik at de låses sammen. Dette vil forhindre hull i arbeidet, så fortsetter du med å strikke i den neste fargen.

Strikk 3 rader, den 4. raden er en VS rad, strikk den første og siste m v, men resten i r. Denne raden blir toppens kant, og markerer brettelinjen du trenger i slutten av prosjektet.

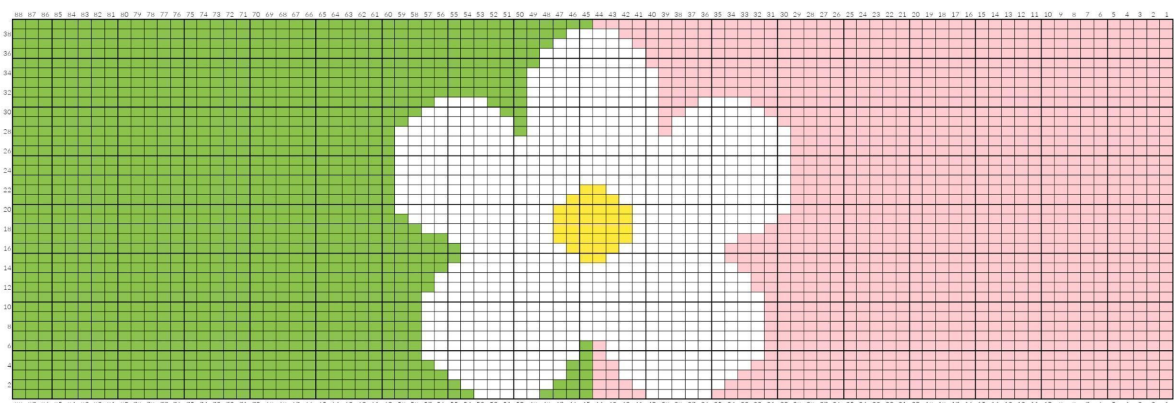
Strikk til arbeidet måler 8 (11) 13 (15) cm fra v-kanten, noter hvor mange rader du har strikket slik at bakstykket kan strikkes likt. Pass på at siste rad var en VS rad. Dersom du ønsker en kortere eller lenger topp er det her du skal justere dette, men husk at det i så fall kreves mindre/mer garn enn oppgitt.

Tid for å begynne på blomstermotivet. Du starter nederst til høyre på diagrammet, rad 1, m 1, og strikker fra høyre mot venstre på RS rader, og venstre mot høyre på VS rader. Fargebyttene gjøres med intarsia slik at du ikke trenger å føre lange tråder med deg på baksiden. Dette skal få blomsten til å ligge pent og flatt.

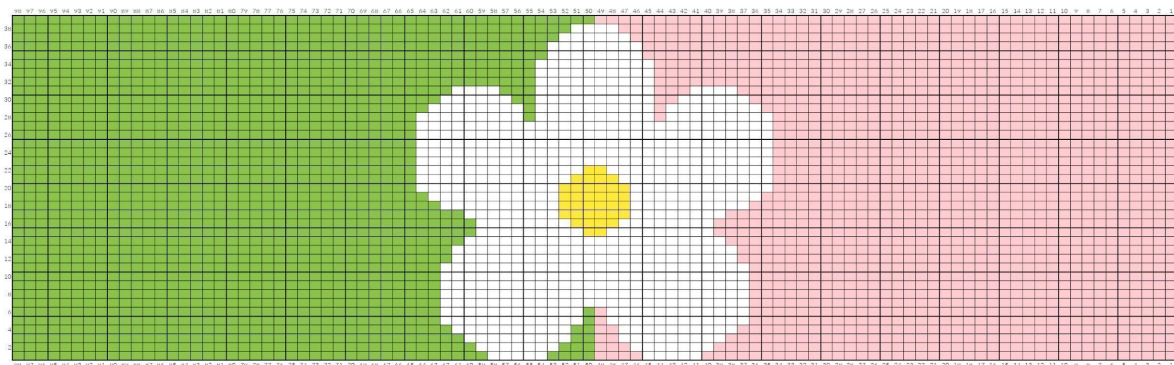


Når du legger til en ny farge, kan du ikke tvinne fargene sammen for å unngå hull. Istedet kan du fange den nye fargen på VS, 1 m før du skal skifte til den nye fargen. Det gjør du ved å tvinne den nye fargen rundt den nåværende. Når du strikker den siste m i den gamle fargen, vil den nye fargen fanges i vrangmasken.

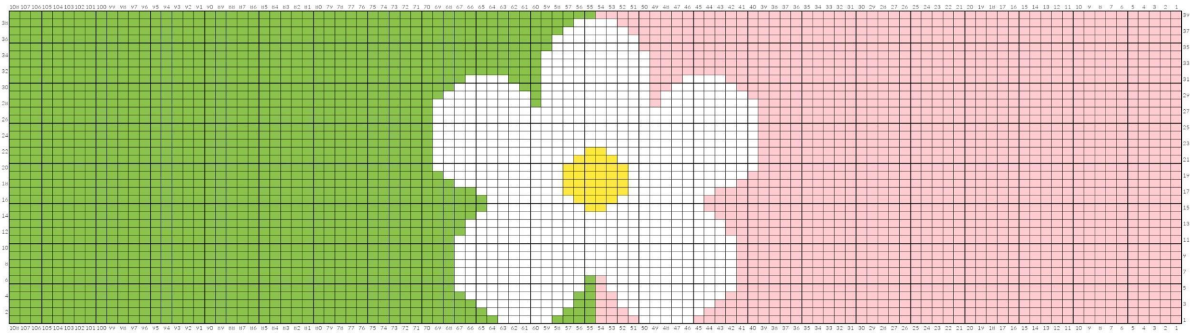
### Str S



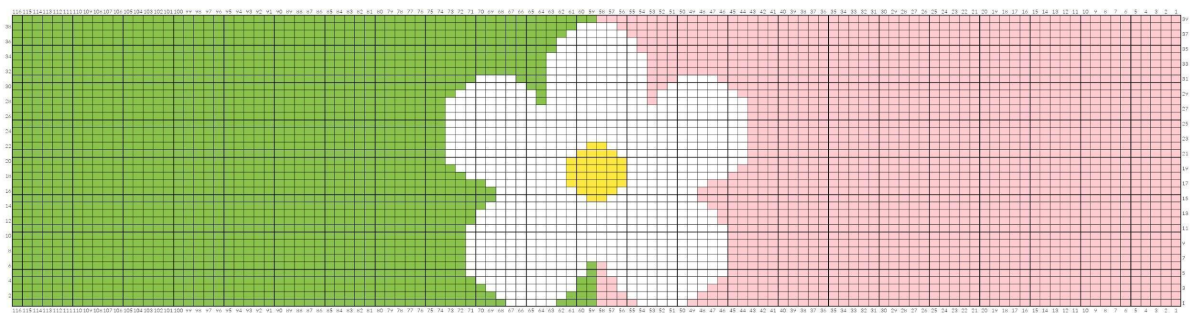
### Str M



### Str L



### Str XL



Når blomsten er ferdig, strikker du som før med et intarsia fargebytte i midten, ialt 12 (14) 18 (22) rader, (rad 39 på diagrammet er den 1. av de 12 (14) 18 (22) radene) Arbeidet måler nå 24.5 (28) 31.5 (35) cm fra v-kanten dersom du ikke har justert lengden.

Neste rad er fra RS, du skal nå begynne å forme ermehull og halsringning.

Rad 1 RS: Fell av 5 (5) 7 (7) m, r raden ut.

Rad 2 VS: Fell av 5 (5) 7 (7) m, v raden ut.

Det gjenstår nå 78 (88) 94 (102) m, tell 27 (30) 32 (36) m inn fra hver side og plassér markører. Du vil forme halsringningen med gsr samtidig som du tar inn for å forme ermehullet.

Rad 3 RS: SL1, SSK, r til første mm, vend med gsr (fjern markøren)

Rad 4 VS: v raden ut

Rad 5 RS: SL1, SSK, r til 1 m før dobbelmasken fra forrige rads gsr, vend med gsr (du har 1 m mellom hver gsr)

Rad 6 VS: v raden ut

Gjenta rad 5+6, 6 (7) 8 (9) ganger til (du har vendt ialt 8 (9) 10 (11) ganger) det er 4 m igjen til neste gsr's dobbelmaske.

Rad 19 (21) 23 (25) RS: SL1, SSK, r raden ut, gsr dobbelmaskene strikkes sammen som én m, til det er 3 m igjen på pinnen, 2rsm, 1 r.

Rad 20 (22) 24 (26) VS: SL1, v til mm, vend med gsr (fjern markøren)

Rad 21 (23) 25 (27) RS: v til det gjenstår 3 m, 2rsm, 1 v

Rad 22 (24) 26 (28) VS: SL1, v til 1 m før grs dobbelmasken, vend med gsr (du har 1 m mellom hver gsr)

Rad 23 (25) 27 (29) RS: r til det gjenstår 3 m, 2rsm, 1 r

Gjenta rad 22+23 (24+25) 26+27 (28+29), 6 (7) 8 (9) ganger til (du har vendt ialt 8 (9) 10 (11) ganger) det er 3 m igjen til neste gsr dobbelmaske.

Rad 36 (40) 44 (48) VS: SL1, v raden ut, gsr dobbelmaskene strikkes sammen som én m.

Rad 37 (41) 45 (49) RS: 2 r, kfb, 1 r, løft den nye m fra kfb over r-m, fell av resterende m til det er 2 m igjen (3 når man teller med m på høyre pinne), 2 r.

Du har nå 3 m igjen på hver side av toppen, her skal du lage i-cord stroppene.

De 3 m som ikke er festet til garnet legges til side. På de 3 m som er festet til garnet strikkes det ca 45 (48) 52 (55) cm i-cord. Du kan justere lengden slik du ønsker. Fell av og klipp tråden.

Legg til garn i riktig farge på de 3 m du la til side, lag ytterligere en i-cord i samme lengde og fell av.

## BAKSTYKKE

Med pinne 3.5 mm, legg opp 44 (49) 54 (58) m i F2. For et rent fargeskifte, legg opp ytterligere 1 m i F2. Legg F1 over venstre pinne ved siden av F2 m, og hold sammen med fingrene dine heller enn en startmaske. Løft den ekstra F2 masken du laget over F1 som om du skulle felle av, og stram til F2, dette bør fastgjøre tråden til F1. Legg opp 43 (48) 53 (57) m i F1. Du har nå 88 (98) 108 (116) m på pinnen.

Neste rad er fra RS, strikk som på forstykket; i glattstrikk med intarsia fargebytte i midten. Strikk 3 rader, den 4. raden er fra VS, første og siste m strikkes v, resten r. Denne raden blir toppens kant, og markerer brettelinjen du trenger i slutten av prosjektet.

Strikk glattstrikk til bakstykket har like mange rader som forstykket før du begynner med intagninger for å forme ermehull og halsringning. Dette bør være 24.5 (28) 31.5 (35) cm målt fra v-kanten hvis du ikke har justert lengden.

Neste rad er fra RS, nå begynner du å forme ermehull og halsringning.

Rad 1 RS: Fell av 5 (5) 7 (7) m, r raden ut.

Rad 2 VS: Fell ac 5 (5) 7 (7) m, v raden ut.

Det gjenstår 78 (88) 94 (102) m, tell 27 (30) 32 (36) m inn fra hver side og plassér markører. Du vil forme halsringningen med gsr samtidig som du tar inn for å forme ermehullet.

Rad 3 RS: SL1, SSK, r til første mm, vend med gsr (fjern markøren)

Rad 4 VS: v raden ut

Rad 5 RS: SL1, SSK, r til 1 m før dobbelmasken fra forrige rads gsr, vend med gsr (du har 1 m mellom hver gsr)

Rad 6 VS: v raden ut

Gjenta rad 5+6, 6 (7) 8 (9) ganger til (du har ialt vendt 8 (9) 10 (11) ganger) du har 4 m igjen til neste gsr dobbelmaske.

Rad 19 (21) 23 (25) RS: SL1, SSK, r raden ut, gsr dobbelmaskene strikkes sammen som én m, til det er 3 m igjen på pinnen, 2rsm, 1 r.

Row 20 (22) 24 (26) VS: SL1, v til mm, vend med gsr (fjern markøren)

Rad 21 (23) 25 (27) RS: r til det gjenstår 3 m, 2rsm, 1 r

Rad 22 (24) 26 (28) VS: SL1, v til 1 m før gsr dobbelmasken, vend med gsr (du har 1 m mellom hver gsr)

Rad 23 (25) 27 (29) RS: r til det gjenstår 3 m, 2rsm, 1 r

Gjenta rad 22+23 (24+25) 26+27 (28+29), 6 (7) 8 (9) ganger til (du har ialt vendt 8 (9) 10 (11) ganger) du har 3 m igjen til neste gsr dobbelmaske.

Rad 36 (40) 44 (48) VS: SL1, strikk alle m v, gsr dobbelmaskene strikkes som én m.

Rad 37 (41) 45 (49) RS: 2 r, kfb, 1 r, løft den nye m fra kfb over r-m, fell av resterende m til det gjenstår 2 m på venstre pinne (3 når man teller med m på høyre pinne), 2 r.

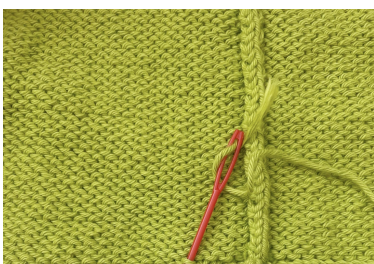
Det gjenstår nå 3 m på hver side av toppen, her skal du lage i-cord stroppene.

De 3 m som ikke er festet til garnet legges til side. På de 3 m som er festet til garnet strikkes det ca 45 (48) 52 (55) cm i-cord. Du kan justere lengden slik du ønsker. Fell av og klipp tråden.

Legg til garn i riktig farge på de 3 m du la til side, lag ytterligere en i-cord i samme lengde og fell av.

## MONTERING

Med nål og tråd sys for- og bakstykket sammen fra RS med usynlig loddrett søm. F1 på forsykket skal passe med F1 på bakstykket, og omvendt.



Når toppen er sydd sammen, skal nederkanten lages. Bruk v-kanten som en naturlig brettelinje, brett oppleggskanten opp slik at den ligger flatt på VS av arbeidet. Start ved et av fargebyttene slik at du kan gjøre ferdig alt i F1 og så alt i F2, eller omvendt. Arbeid fra VS med brettekanten ned begynner ved brettelinjen (den vil se ut som en rettpinne fra VS) tell 4 "n" formede v-m opp i arbeidet (ikke de "u" formede) og stikk nålen inn her, ovenfra og ned. Brett så oppleggskanten opp slik at den er nær nålen, og finn tilsvarende m på oppleggskanten. Stikk nålen ovenfra og ned i denne m og trekk nålen helt gjennom. (avbildet). Gjenta fremgangsmåten hele veien rundt kanten, bytt garn når du kommer til neste farge.

Når hele kanten er sydd, festes endene og plagget blokkes! Kanten kan rulle seg litt men blokking vil stoppe dette.

### **God fornøyelse!**

Mia - Anxiousgirlknits

