



STRIKKEOPPSKRIFT

Lavender

Trøye

Design: Garnstyrelsen | Hobbii Design

MATERIALER

Friends Extra Fine Merino

5 (6) 7 (8) 9 (9) nøster Off White (02)

1 (1) 1 (1) 1 (1) nøste Lavender (73) til lavendelblomstene

1 (1) 1 (1) 1 (1) nøste Sage (114) til stilker og kronblader

Rundpinne 3.0 mm og 3.5 mm, 40 cm samt 60 eller 80 cm

Til ermer brukes strømpepinner eller Addi Crazy pinne 3.0 mm og 3.50 mm eller bruk Magic Loop

6 maskemarkører

Maskeholder

Stoppenål

GARNKVALITET

 Friends Extra Fine Merino, Hobbii

100% Ull

50 g = 165 m

STRIKKEFASTHET

10 x 10 cm = 26 m x 34 r

STØRRELSE

XS (S) M (L) XL (2XL)

MÅL

Brystvidde: 90 (96) 102 (108) 114 (120) cm

Hel lengde: ca 58 (60) 62 (66) 67 (67) cm

OPPSKRIFTSINFORMASJON

Lavendel er for mange av oss symbolet på både sol, sommer og Provence.

Bare du sier lavendel; ja, så kan du nesten dufte dem!

Lavender Trøyen strikkes ovenfra og ned i Friends Extra Fine Merino. Trøyen strikkes på pinne 3.0 mm og 3.5 mm. Til ermene kan du evt. bruke Magic Loop.

Trøyen har forhøyet nakke med vendemasker, innsnitt i sidene samt lengre bakstykke; også med vendemasker. Alle detaljer er med henblikk på en optimal passform.

Lavendelbærestykket i Fair Isle og med økninger strikkes etter diagrammet nederst i oppskriften.

Jeg anbefaler at du først leser gjennom hele oppskriften og lager en strikkeprøve innen du begynner å strikke trøyen, for å få et samlet overblikk over både oppskrift og strikkefasthet.

Oppskriften egner seg best til den svært erfarne strikkeren.

HASHTAGS TIL SOSIALE MEDIER

#hobbiidesign #hobbiilavender

KJØP GARNET HER

<https://shop.hobbii.no/lavender-troye>

SPØRSMÅL

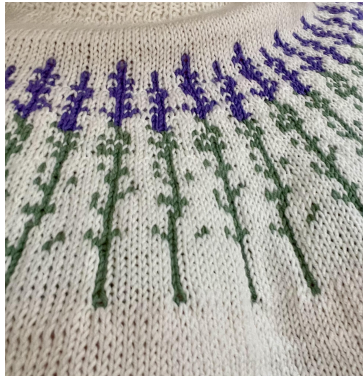
Hvis du har spørsmål til oppskriften er du velkommen til å skrive til

kundeservice@hobbii.no

Vennligst oppgi navn og nummer på oppskriften.

Riktig god fornøyelse!

Oppskrift



FORKORTELSER

r = rett

v = vrang

vr r = vridd rett

m = maske(r)

p = pinne(r)

omg = omgang

ø = økning(er)

ø-h = økning mot høyre

ø-v = økning mot venstre

int = intagning(er)

mm = millimetre og maskemarkør

GSR = German Short Rows (vendepinner)

mh = maskeholder

sm = sammen

2 r vr sm = 2 rett vridd sammen

INFO OG TIPS

Lavender Trøyen er beregnet med et bevegelsesrom på 5 cm. Det betyr at du skal velge den størrelsen som måler ca 5 cm mer enn ditt eget brystmål.

Extra Fine Merino er et relativt elastisk garn som former seg fint rundt kroppen uten å virke tett, og derfor er det viktig at du er meget oppmerksom på ikke å stramme garnet/flotteringen (trådene bak), når du strikker Fair Isle mønsteret på bærestykket.

Strikker du veldig stramt er det derfor en god idé å gå en halv pinnestørrelse opp på bærestykket, og strikker du veldig løst er det en god idé å gå en halv pinnestørrelse ned.

Vendepinner, også kalt "German Short Rows".

Du strikker til det stedet der det skal vendes. Vend arbeidet og ta 1. m løst av, som om den skulle strikkes v, med garnet foran m (mot deg selv). Før garnet over høyre p og ned bak arbeidet (vekk fra deg selv) og trekk i garnet, slik at det oppstår en "dobbelmaske" - en m som har fått "to ben" å stå på. Strikk videre. På neste p strikkes den dobbelte m som én m, i rett eller vrang, slik arbeidet viser.

Vridd rett strikkes ved å stikke spissen av høyre pinne forfra gjennom bakerste maskeledd i stedet for fremste som ved alminnelig rett.

Økninger strikkes så de enten heller mot høyre (ø-h) eller mot venstre (ø-v) slik:

Ø-h: Løft med venstre pinne opp lenken mellom to m bakfra og strikk lenken r

Ø-v: Løft med venstre pinne opp lenken mellom to m forfra og strikk lenken vr r

HALS/BÆRESTYKKE/BOL

Ribbkant

Legg opp 80 (84) 88 (92) 96 (100) m på rundpinne 3.0 mm, 40 cm og strikk 8 cm ribbkant med 1 r, 1 v. Nå legges arbeidet dobbelt - v mot v og strikkes sammen med oppleggskanten slik: Strikk første maske på pinnen rett sammen med første maske fra oppleggskanten direkte under. Strikk den andre masken på pinnen rett sammen med den andre masken fra oppleggskanten direkte under. Fortsett slik omg rundt. Du har nå en fin sammenstrikket dobbelt ribbkrage.

Bærestykke og forhøyet nakke med GSR

Strikk en omg glattstrikk, hvor du samtidig skifter til rundpinne 3.5. mm.

På neste omg øker du i hver m ved å løfte opp lenken mellom to m og strikke den vr r.

Stram litt til, slik at det ikke blir huller ved ø.

Du har nå 160 (168) 176 (184) 192 (200) m på omg.

Sett en mm i den første m, som er omg start og i den 81. (85.) 89. (93.) 97. (101.) m.

Strikk to omg glattstrikk og strikk heretter forhøyet nakke med GSR, slik:

Markér de 16 bakerste m i nakken med to nye mm og strikk GSR. Strikk rett frem til venstre mm, vend, lag en GSR og strikk 14 m v tilbake. Vend, lag en GSR og strikk r tilbake. Fortsett og strikk 10 m mere på begge sider av mm for hver gang du vender, i alt 4 (4) 4 (4) 4 (4) ganger. Avslutt med å strikke en hel omg glattstrikk og stopp ved omgangens begynnelse. Fjern de to ekstra markørene. Fortsett i glattstrikk i hhv 2 (3) 4 (5) 6 (6) cm, og følg heretter diagrammet med lavendelbærestykket på side 6.

Når bærestykket er ferdig er det hhv. 360 (378) 396 (414) 432 (450) m på omg.

Før bærestykket deles til bol og ermer, anbefales det å prøve trøyen på for å vurdere om bærestykket ønskes lengre. I så fall strikker du videre i bunnfargen til ønsket lengde.

Bol og lengre bakstykke med GSR

Nå deles trøyen i bol og ermer, slik: Sett hhv. 70 (74) 78 (82) 86 (90) m av til venstre erme på en mh, legg opp hhv 8 (9) 8 (9) 8 (9) nye m, strikk 110 (115) 120 (125) 130 (135) m til forstykket, sett hhv. 70 (74) 78 (82) 86 (90) m av til høyre erme på en mh, legg opp hhv 8 (9) 8 (9) 8 (9) nye m, strikk 110 (115) 120 (125) 130 (135) m til for bakstykket. Arbeidet er nå inndelt i bol og ermer og det er 236 (248) 256 (268) 276 (288) m til bolen.

Alle omg starter nå ved den 5. m av de nyopplagte m under venstre erme, hvor du plasserer en mm. Sett en tilsvarende mm i høyre side, slik at sidene er markert til bruk for innsnitt. Bolen strikkes heretter ferdig i glattstrikk.

Når det er strikket 5 cm fra inndelingen/ermehullet, strikkes innsnitt slik: 1 r, strikk 2 r sm,

strikk til 3 m før neste markør, 2 r vr sm, 1 r, 2 r sm, strikk frem til 2 m før mm og strikk 2 r vr sm. Det er nå tatt inn 4 m.

Det lages i alt tre omg med int med 3 (3) 4 (4) 5 (5) cm mellomrom.

Strikk 4 (4) 4 (5) 5 (5) cm glattstrikk og lag deretter tre omg med \emptyset med samme intervall som int, slik: 1 r, 1 \emptyset -h, strikk til 1 m før neste markør, 1 \emptyset -v, 1 r, 1 \emptyset -h, strikk frem til 1 m før mm og strikk 1 \emptyset -v.

Det er nå igjen 236 (248) 256 (268) 276 (288) m på omg.

OBS: Ønsker du IKKE innsnitt i trøyen, strikker du bare videre uten endringer i maskeantallet.

Strikk til arbeidet måler ca 30 (32) 34 (38) 40 cm fra de nye m under ermet eller til ønsket lengde.

Dersom du ønsker at trøyen skal være litt lengre bak, er det nå du skal strikke GSR, slik: Markér de 16 bakerste m på bakstykket med to mm og strikk GSR. Strikk rett frem til venstre mm, vend, lag en GSR og strikk 14 m v tilbake. Vend, lag en GSR og strikk r tilbake. Fortsett og strikk 10 m mere på begge sider av mm for hver gang du vender, i alt 4 (4) 4 (4) 4 (4) ganger.

Avslutt med å strikke en hel omg glattstrikk og stopp ved omgangens begynnelse.

Skift til p 3 mm og strikk 5 (5) 6 (6) 6 (6) cm ribbkant med 1 r, 1 v.

Fell løst av i ribb.

ERMER

Sett de 70 (74) 78 (82) 86 (90) m av til venstre erme på en rundpinne 3.5 mm, 40 cm og strikk opp 8 nye m under ermet. De nye m skal strikkes opp mellom m og **ikke** i m. På den måten blir det nesten usynlig at det er plukket opp m.

Det er nå hhv. 78 (82) 86 (90) 94 (98) m til ermet. Sett en mm i den 5. m av de nyoppstrikkede m. Her starter omg på ermet.

Strikk 14 omg, hvoretter int starter, slik: 1 r, strikk 2 r sm, strikk frem til 2 m før mm og strikk 2 r vr sammen.

Strikk 7 omg glattstrikk og lag igjen en ny int som beskrevet ovenfor. Det skal tas inn i alt 14 ganger, slik at det er 50 (54) 58 (62) 66 (70) m igjen på omg.

Etter siste int strikkes det 7 omg glattstrikk eller til ønsket lengde, hvoretter det tas jevnt inn til det er hhv. 40 (42) 46 (48) 52 (54) m igjen på omg.

Skift til p 3.0 mm og strikk 6 (6) 6 (6) 6 (6) cm ribbkant med 1 r, 1 v.

Fell løst av i ribb.

Strikk et erme til på samme måte.

MONTERING OG VASK

Festt alle garnender diskret.

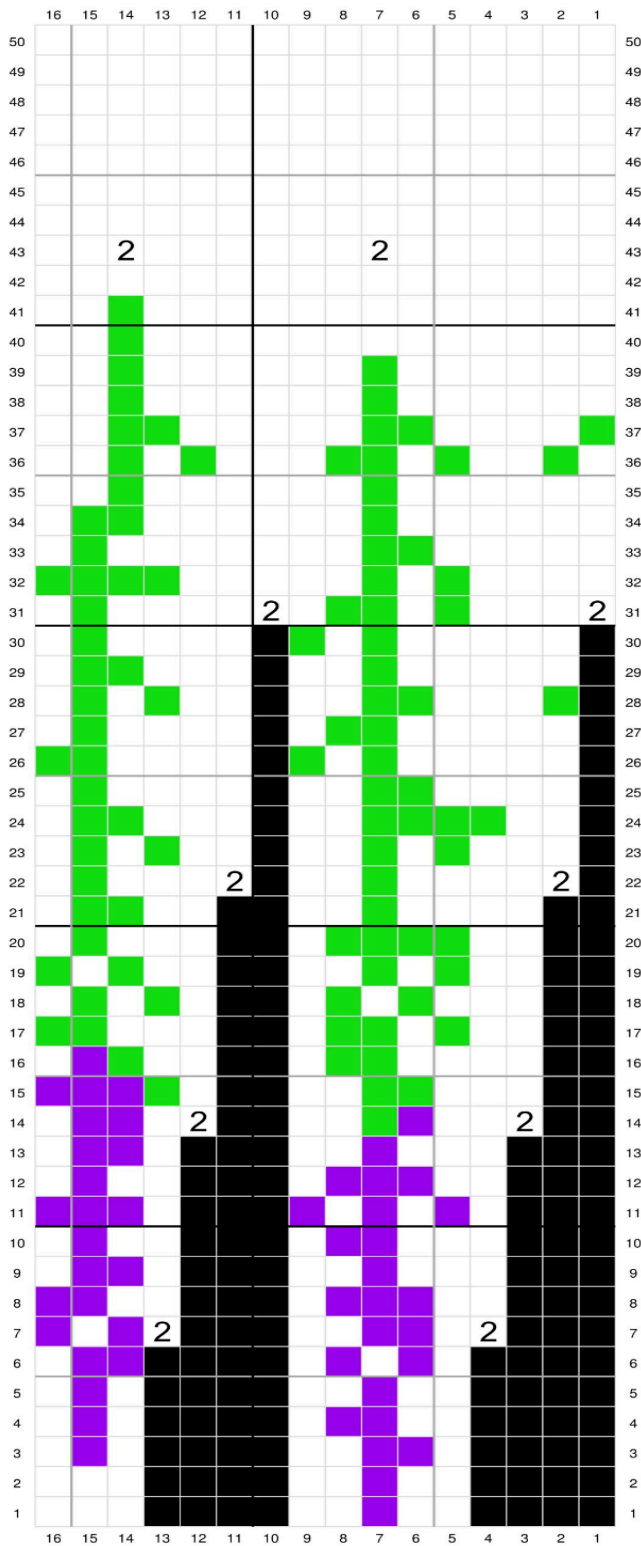
Vask trøyen i en god ullsåpe enten for hånd eller på max. 30 grader celsius på vaskemaskinens ullprogram og med max. 400 omdreininger.

Strek trøyen i fasong på et håndkle, og damp evt. arbeidet når det er tørt, slik at trøyen blir jevn og fin.

God fornøyelse!

Kjærligst
Garnstyrelsen





- Mønsterfarge 2 - stiler/blader
- Mønsterfarge 1 - lavender
- Bunnfarge
- Masken eksisterer ikke enda
- 2 Øk en maske ved å løfte opp lenken mellom to masker og strikk den vridd rett

