



HEKLEOPPSKRIFT

Open Back

Genser


Design: Giulia Introzzi @zullacrocheted | Hobbii Design

MATERIALER

9 (10, 12, 13) nøster Flash it! Farge Midnight Blue (10)

Heklenål 7 mm og 8 mm
Saks
Stoppenål
Målebånd

GARNKVALITET

 **Flash It**, Hobbii
80% Viskose, 20% Metalliske fibre
50 g = 90 m

HEKLEFASTHET

Blokket fasthet 10 x 10 cm = 10 m x 12 rader.

Sjekk Info&Tips seksjonen for mer info om fasthet.

FORKORTELSER

m = maske
lm = luftmaske
kjm = kjedemaske
kbmb = kun bakre maskebue
kjmkbmb = kjedemaske kun bakre maskebue
ho = hopp over
fm = fastmaske
sm = sammen
2fmsm = 2 fastmasker sammen (intagning)

STØRRELSE

S (M, L, XL)

MÅL

Brystomkrets: 82 (92, 102, 112) cm
Brystlengde - skulder til midje: 50 (51, 52, 53) cm

OPPSKRIFTSINFORMASJON

En skinnende langermet genser med åpen rygg.
Laget i paneler med fm og ribb i kjm.
Open Back genseren er perfekt for en kveld ute og vil gi litt festlig gnist til alle antrekkene dine.

HASHTAGS TIL SOSIALE MEDIER

#hobbiidesign #hobbiiopenback
#hobbiishinebright

KJØP GARNET HER

<https://shop.hobbii.no/open-back-genser>

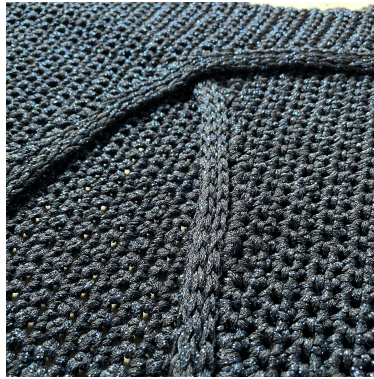


SPØRSMÅL

Hvis du har spørsmål til oppskriften er du velkommen til å skrive til kundeservice@hobbii.no
Vennligst oppgi navn og nummer på oppskriften.

Riktig god fornøyelse!

Oppskrift



INFO OG TIPS

Med heklenål 7 mm, hekle en fasthets-prøve som følger:

1. 20 lm
2. 1 lm & vend, fm i hver m raden ut (20)

Gjenta rad 2 ytterligere 23 ganger, klipp så tråden.

Blokk prøven.

Sjekk målene midt på prøven: du skal få 10 m x 12 rader i en rute på 10 x 10 cm

Hvis du ikke treffer hekelfastheten, bytt til den heklenålen du trenger for at det skal passe.

FORSTYKKE

FS 1 50 (51, 52, 53) lm. 1 lm & vend, start i den 2. lm fra nålen, 50 (51, 52, 53) fm.

FS 2 1 lm & vend, 50 (51, 52, 53) fm.

Gjenta FS 2 ytterligere 2 (2, 4, 4) ganger.

FS 3 1 lm & vend, fm i hver m, 2 fm i siste m. 51 (52, 53, 54)

FS 4 1 lm & vend, fm i hver m. 51 (52, 53, 54)

Gjenta FS 4 ytterligere 3 (3, 4, 4) ganger.

Kun størrelse S/M: 1 lm & vend, 2 fm i første m, fm i hver m raden ut. 52 (53, -, -)

Kun størrelse L/XL: 1 lm & vend, fm i hver m, 2 fm i siste m. - (-, 54, 55)

FS 5 1 lm & vend, fm i hver m raden ut. 52 (53, 54, 55)

Gjenta FS 5 ytterligere 3 (3, 4, 4) ganger.

FS 6 1 lm & vend, fm i hver m til den 3. siste og etterlat to m "uheklet". 50 (51, 52, 53)

FS 7 1 lm & vend, fm i hver m raden ut. 50 (51, 52, 53)

Gjenta FS 7 ytterligere 19 (25, 23, 29) ganger.

FS 8 3 lm & vend, ho første lm, fm i de neste 2 lm, fm i hver m raden ut. 52 (53, 54, 55)

FS 9 1 lm & vend, fm i hver m raden ut. 52 (53, 54, 55)

Gjenta FS 9 ytterligere 3 (3, 4, 4) ganger.

Kun størrelse S/M: 1 lm & vend, fm til det gjenstår 2 m, 2fmsm. 51 (52, -, -)

Kun størrelse L/XL: 1 lm & vend, 2fmsm, fm i hver m raden ut. - (-, 53, 54)

FS 10 1 lm & vend, fm i hver m raden ut. 51 (52, 53, 54)

Gjen FS 10 ytterligere 3 (3, 4, 4) ganger.

Kun størrelse S/M: 1 lm & vend, 2fmsm, fm i hver m raden ut. 50 (51, -,-)

Kun størrelse L/XL: 1 lm & vend, fm til det gjenstår 2 m, 2fmsm. - (-, 52, 53)

FS 11 1 lm & vend, fm i hver m raden ut. 50 (51, 52, 53).

Gjenta FS 11 ytterligere 2 (2, 4, 4) ganger.

Klipp tråden.

Du skal nå ha heklet 49 (55, 61, 67) rader totalt: dette er forstykket ditt. Legg det til side, vi skal bruke det senere og sammenføre det med de andre panelene.

BAKSTYKKE 1 & 2

BS 1-5 Gjenta mønsteret fra FS 1 til FS 5 på Forstykket (til rad 14 (14, 18, 18), fortsett deretter som følger.

BS 6 1 lm & vend, ho 1. m, kjm i de neste 6 m, fm til den 3. siste m. Etterlat de resterende to m uheklet. 49 (50, 51, 52)

BS 7 1 lm & vend, 36 (37, 38, 39) fm, 2fmsm. 37 (38, 39, 40)

BS 8 1 lm & vend, ho 1. m, kjm i de neste 4 m, fm raden ut. 36 (37, 38, 39)

BS 9 1 lm & vend, 27 (28, 29, 30) fm, 2 fm sm. 28 (29, 30, 31)

BS 10 1 lm & vend, ho 1. m, kjm i de neste 3 m, fm raden ut. 27 (28, 29, 30)

BS 11 1 lm & vend, 20 (21, 22, 23) fm, 2fmsm. 21 (22, 23, 24)

BS 12 1 lm & vend, ho 1. m, kjm i de neste 2 m, fm raden ut. 20 (21, 22, 23)

BS 13 1 lm & vend, 15 (16, 17, 18) fm, 2fmsm. 16 (17, 18, 19)

- BS 14 1 lm & vend, ho 1. m, 2fmsm, fm raden ut. 14 (15, 16, 17)
- BS 15 1 lm & vend, 12 (13, 14, 15) fm, 2fmsm. 13 (14, 15, 16)
- BS 16 1 lm & vend, ho 1. m, fm raden ut. 12 (13, 14, 15)
- BS 17 1 lm & vend, 10 (11, 12, 13) fm, 2fmsm. 11 (12, 13, 14)
- BS 18 1 lm & vend, fm i hver m raden ut. 11 (12, 13, 14)
- BS 19 1 lm & vend, 9 (10, 11, 12) fm, 2fmsm. 10 (11, 12, 13)
- BS 20 1 lm & vend, fm i hver m raden ut. 10 (11, 12, 13)
- BS 21 1 lm & vend, fm i hver m raden ut. 10 (11, 12, 13)
- BS 22 1 lm & vend, ho 1. m, fm i hver m raden ut. 9 (10, 11, 12)
- BS 23-25 1 lm & vend, fm i hver m raden ut. 9 (10, 11, 12)
- BS 26 1 lm & vend, ho 1. m, fm i hver m raden ut. 8 (9, 10, 11).

Fortsett i henhold til størrelsen din:

STØRRELSE S

- BS 27 3 lm, ho 1. lm, 2 fm i de neste to lm, 8 fm. (10)
- BS 28-30 1 lm & vend, fm i hver m raden ut. (10)
- BS 31 1 lm & vend, 8 fm, 2fmsm. (9)
- BS 32 1 lm & vend, 7 fm, 2fmsm. (8)
- BS 33-36 1 lm & vend, fm i hver m raden ut. (8)
- BS 37 1 lm & vend, 2fmsm, 4 fm, 2fmsm. (6)
- BS 38-40 1 lm & vend, fm i hver m raden ut. (6)

STØRRELSE M

- BS 27-30 1 lm & vend, fm i hver m raden ut. (9)
- BS 31 1 lm & vend, 7 fm, 2fmsm. (8)
- BS 32 1 lm & vend, fm i hver m raden ut. (8)

BS 33 3 lm & vend, ho 1. lm, fm i de neste to lm, fm i hver m raden ut. (10)

BS 34-36 1 lm & vend, fm i hver m raden ut. (10)

BS 37 1 lm & vend, 8 fm, 2fmsm. (9)

BS 38 1 lm & vend, 7 fm, 2fmsm. (8)

BS 39-42 1 lm & vend, fm i hver m raden ut. (8)

BS 43 1 lm & vend, 2fmsm, fm i hver m raden ut. (7)

BS 44-46 1 lm & vend, fm i hver m raden ut. (7)

STØRRELSE L

BS 27-30 1 lm & vend, fm i hver m raden ut. (10)

BS 31 3 lm & vend, ho 1. lm, fm i de neste to lm, 8 fm, 2fmsm. (11)

BS 32-36 1 lm & vend, fm i hver m raden ut. (11)

BS 37 1 lm & vend, 2fmsm, 7 fm, 2fmsm. (9)

BS 38-42 1 lm & vend, fm i hver m raden ut (9)

BS 43 1 lm & vend, 2fmsm, fm i hver m raden ut. (8)

BS 44-48 1 lm & vend, fm i hver m raden ut. (8)

STØRRELSE XL

BS 27-30 1 lm & vend, fm i hver m raden ut. (11)

BS 31 1 lm & vend, 9 fm, 2fmsm. (10)

BS 32-36 1 lm & vend, fm i hver m raden ut. (10)

BS 37 3 lm & vend, ho 1. lm, fm i de neste 2 lm, 8 fm, 2fmsm. (11)

BS 38-42 1 lm & vend, fm i hver m raden ut. (11)

BS 43 1 lm & vend, 2fmsm, fm i hver m raden ut. (10)

BS 44-48 1 lm & vend, fm i hver m raden ut. (10)

BS 49 1 lm & vend, 2fmsm, fm i hver m raden ut. (9)

BS 50-54 1 lm & vend, fm i hver m raden ut. (9)

Klipp tråden.

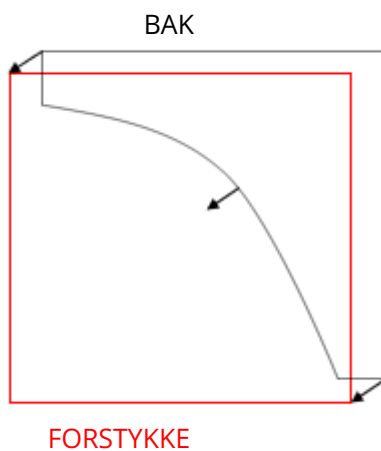
Gjenta 1 gang til for det andre bakstykket. Ikke klipp tråden når du kommer til den siste raden på det siste bakstykket.

MONTERING

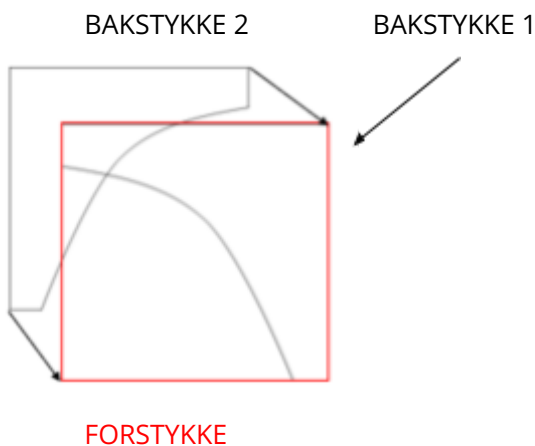
Legg ned de 3 panelene du har laget så langt:

Forstykke: legg det ned med vrangsidan ned, rettsiden opp

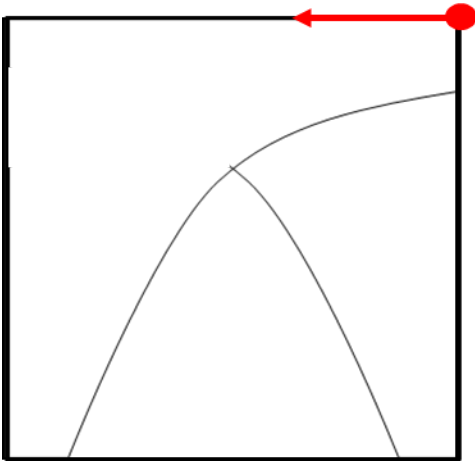
Bakstykke 1: legg det oppå forstykket med langsiden til høyre



Bakstykke 2 (det du ikke har klippet tråden til): legg det oppå bakstykke 1 med langsiden til venstre.



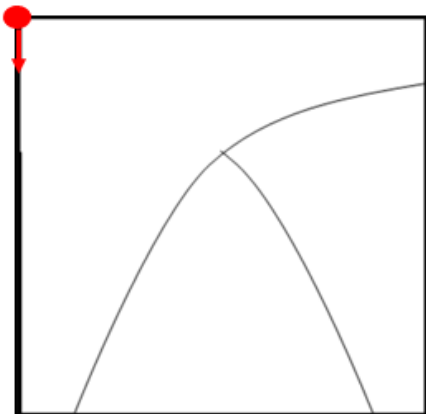
Sørg for at de øverste skulderdelene på de 3 panelene ligger perfekt på linje og begynn å hekle dem sammen fra øverst på høyre skulder med 14 (14, 18, 18) fm.



Hekle så sammen kun de to bakstykkene langs halsåpningen med 25 (31, 29, 35) fm.
Vennligst merk: IKKE hekle forstykket sammen med halsåpningen, i så fall vil det ikke bli noen åpning for hodet.

Til slutt justeres de 3 panelene igjen, fortsett å hekle sammen øverst på venstre skulder med 14 (14, 18, 18) fm, akkurat som på høyre skulder.

Ikke klipp tråden, drei arbeidet 90° med klokken og hekle sammen kun de to bakstykkene (ikke hekle sammen forstykket) med 6 (7, 8, 9) kjm langs siden av de siste radene på bakstykke 1.



Ikke klipp tråden.

Bytt til heklenål 8 mm.

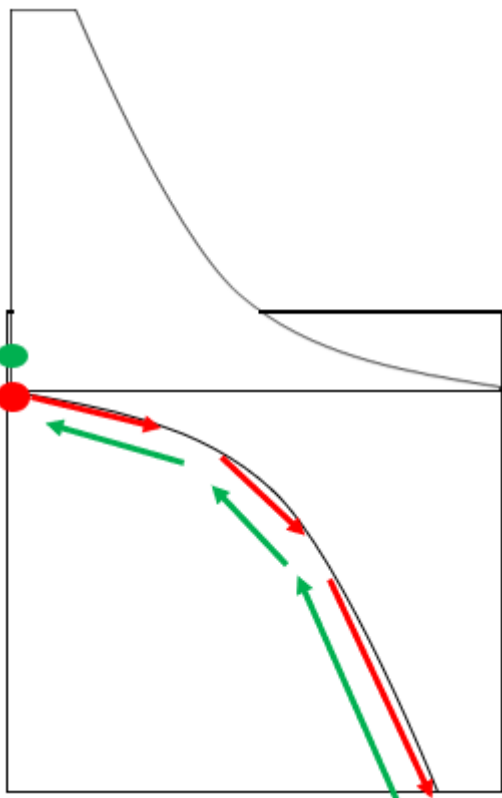
Vi skal nå hekle langs "kurven" på bakstykke 1: for å gjøre dette, løft bakstykke 2 slik at det ikke er i veien når du arbeider med bakstykke 1.

K 1 Begynn med å hekle fm langs siden av kurven på bakstykke 1 til du når nederkanten. (røde piler på bildet nedenfor)

K 2 1 lm & vend, kjmkbmb langs kurven igjen, kjm til bakstykke 2. (grønne piler på bildet nedenfor)

K 3 1 lm & vend, ho 1. m, kjmkbmb raden ut.

Gjenta K 2 & K 3 én gang til. Klipp tråden.



Gjenta for den andre siden: legg til garnet øverst på skulderen på bakstykke 2, hekle sammen de to bakstykkene med 6 (7, 8, 9) kjm.

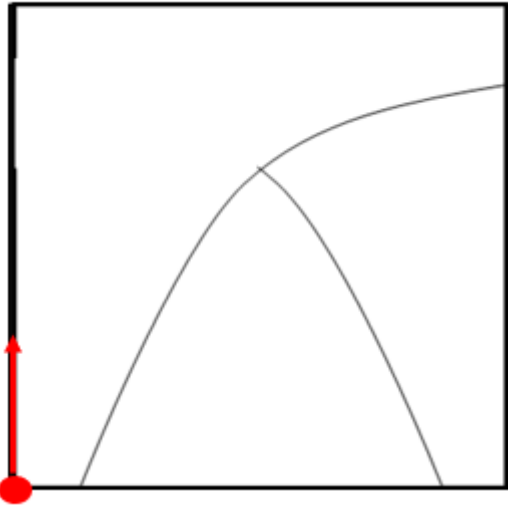
Ikke klipp tråden.

- K 1 Begynn å hekle fm langs "kurven" på bakstykke 2 til du når nederkanten.
- K 2 1 lm & vend, kjmkbmb langs kurven igjen, kjm i bakstykke 1.
- K 3 1 lm & vend, ho 1. m, kjmkbmb raden ut.

Gjenta K 2 & K 3 én gang til. Klipp tråden.

ERME

Arbeid på vrangsiden, legg til garnet nederst på en av sidene.
Hekle sammen for og bakstykket med 31 (32, 33, 34) kjm.



Ikke klipp tråden, men begynn på ermet: bytt til heklenål 7 mm.

E 1 Start med å hekle fm hele veien rundt det opprettede ermehullet, kjm i første fm. Du skal ende opp med 38 (40, 42, 44) m

E 2 1 lm & vend, ho 1. m, fm til 3. siste m, 2fmsm, kjm i første fm. 36 (38, 40, 42)

E 3-6 1 lm & vend, fm i hver m raden ut. 36 (38, 40, 42)

Gjenta E 2 & W 3-6 ytterligere 9 (9, 10, 10) ganger til du når rad nummer 51 (51, 56, 56).

Gjenta E 2 én gang til. 16 (18, 18, 20)

Følg så i henhold til størrelsen din:

Størrelse S

E 53-60 1 lm & vend, fm raden ut. (16)

Størrelse M

E 53-61 1 lm & vend, fm raden ut. (18)

Størrelse L

E 58-62 1 lm & vend, fm raden ut. (18)

Størrelse XL

E 58-63 1 lm & vend, fm raden ut. (20)

Klipp tråden.

Gjenta hele Erme mønsteret én gang til på den andre siden.

AVSLUTNING (valgfritt)

For en penere finish, fra rettsiden av arbeidet, hekle en rad med fm langs nederkanten på bolen og langs halsåpningen.

Blokk så genseren, god fornøyelse!

Giulia