



HEKLEOPPSKRIFT

# Wow Bow

Hundesløyfe

Design: It Was Yarn - Kate Kosenko (Veselunka) | Hobbii Design

## MATERIALER

1 nøste Kind Feather farge 19

Heklenål 3 mm

Saks

Nål

Målebånd

## GARNKVALITET

 **Kind Feather**, Hobbii

100 % Premium Akryl

100 g = 235 m

## HEKLEFASTHET

20 st x 10 rader = 10 cm x 10 cm

## FORKORTELSER

m = maske

mrom = mellomrom

lm-bue = luftmaske-bue

kjm = kjedemaske

lm = luftmaske

fm = fastmaske

ofmb = opphøyd fastmaske bakfra

hst = halvstav

st = stav

2stsm = hekle 2 st sammen, bruk de 2

neste m

start 2stsm = 2 lm, st i neste m

picot = 3 lm, kjm i 3. lm fra nålen

KFML = kun i forreste maskeledd

KBML = kun i bakre maskeledd

## STØRRELSE

One size

## MÅL

Bredde: 9 cm

Lengde: 12 cm

## OPPSKRIFTSINFORMASJON

Du trenger kun 10-15 g av garnet for å lage denne sløyfen! Så du kan lage flere sløyfer av ett nøste. Den er tross alt så søt at hundeeiere kanskje vil ha et lignende tilbehør til seg selv også :) Sløyfen brukes over et halsbånd, slik at den enkelt kan tas av for vask ved behov.

**Benyttede masker:** kjedemaske, luftmasker, fastmasker, opphøyd fastmaske bakfra, halvstaver, staver, 2 staver sammen, picot.

## HASHTAGS TIL SOSIALE MEDIER

#hobbiidesign #hobbiwowbow

#hobbiadogsworld

## KJØP GARNET HER

<https://shop.hobbii.no/wow-bow-hundesloyfe>

## SPØRSMÅL

Hvis du har spørsmål til oppskriften er du velkommen til å skrive til

[kundeservice@hobbii.no](mailto:kundeservice@hobbii.no)

Vennligst oppgi navn og nummer på oppskriften.

Riktig god fornøyelse!

# Oppskrift



## INFO OG TIPS

Denne sløyfen kan lages på bare en time. Dette er en kjempefin i-siste-liten gave! Jeg brukte akrylgarn fordi det er slitesterkt, lettstelt og tørker raskt. I tillegg brukte jeg en mindre heklenål enn anbefalt på garnetiketten. Takket være dette, holder sløyfen formen bedre.

## SLØYFE

**Rad 1 (rettside):** 25 lm (teller som 22 lm + st), st i 4. lm fra nålen, st i de neste 21 lm. (Totalt: 23 st). Vend arbeidet (nå og etter hver rad).

**Merk:** Rad 2-8 hekles KFML/KBML: like rader KFML, ulike rader KBML. Når du har "3 lm (teller som st)" av forrige rad i slutten av neste rad, hekle som vanlig i 3. lm i begynnelsens 3 lm.

**Rad 2:** 3 lm (teller som st), st i de neste 22 st. (Totalt: 23 st).

**Rad 3:** Start 2stsm, st i de neste 19 st, 2stsm. (Totalt: 2 2stsm, 19 st).

**Rad 4:** Start 2stsm, st i de neste 17 st, 2stsm. (Totalt: 2 2stsm, 17 st).

**Rad 5:** 3 lm (teller som st), st i samme m som 3 lm, st i de neste 17 st, 2 st i neste m. (Totalt: 21 st).

**Rad 6:** 3 lm (teller som st), st i samme m som 3 lm, st i de neste 19 st, 2 st i neste m. (Totalt: 23 st).

**Rad 7:** Gjenta Rad 2 (husk å hekle KBML).

**Rad 8:** Gjenta Rad 2 (husk å hekle KFML).

Hold arbeidets rettside mot deg. Fortsett å hekle rundt stykket du nettopp laget.

**Omg 1:** 2 lm (teller ikke som en m), st i samme m som 2 lm, \*hst i de neste 2 m, fm i de neste 17 m, hst i de neste 2 m, (st, 1 lm, st) i neste m, fortsett å hekle langs den smalere siden på sløyfen, 2 hst rundt stolpen på start-m på rad 8 (rad 1, når du hekler langs den neste smalere siden), 2 fm rundt første/siste stolpe på de neste 6 radene, 2 hst rundt stolpen på neste m\*\*, fortsett å hekle langs ubrukt side av begynnelsens 22 lm, (st, 1 lm, st) i neste m, gjenta fra \* til \*\* en gang, st i neste m (der du heklet 1. st på denne omg), 1 lm, ta løkken av nålen, stikk inn nålen i 1. st bakfra og fremover, fang den løse løkken med nålen og trekk gjennom. (Totalt: 8 st, 16 hst, 58 fm, 4 1-lm-buer).

**Omg 2:** 1 lm (teller ikke som en m), ofmb om samme m som 1 lm, ofmb om de neste 22 m, picot, ofmb om de neste 18 m, picot, ofmb om de neste 23 sts, picot, ofmb om de neste 18



m, picot, ta løkken av nålen, stikk inn nålen i 1. st bakfra og fremover, fang den løse løkken med nålen og trekk gjennom. (Totalt: 4 picot, 82 ofmb).

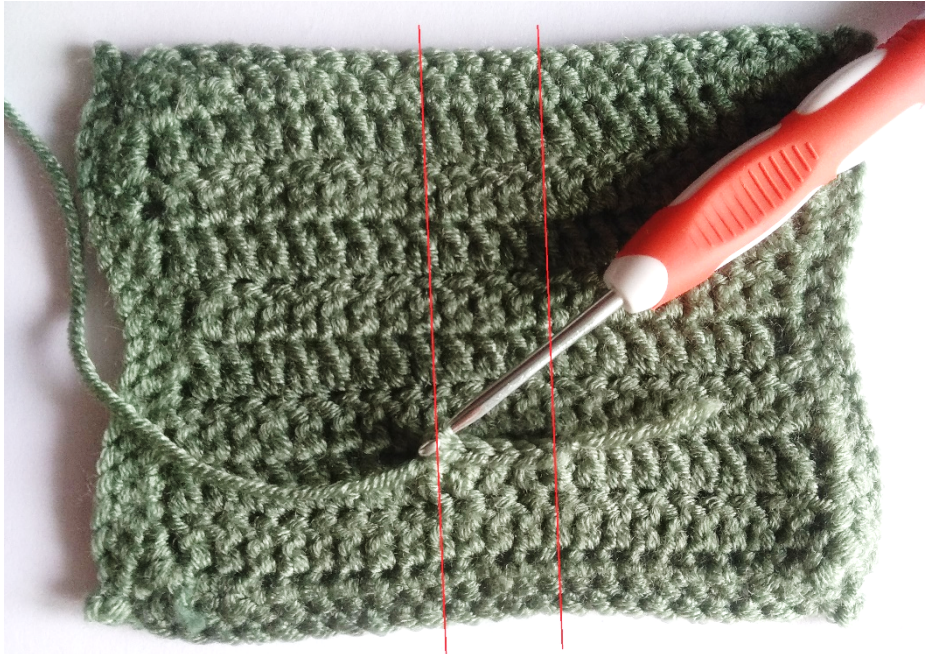
Klipp tråden og fest ender. Wask i kaldt vann. Ikke sentrifuger. Tørk flatt.

## STROPP

Hold arbeidets vrangside mot deg. Finn 5 midt-m på Rad 2 (markert med røde linjer på Bilde 1). Lag en løpeknute på nålen.

**Rad 1:** 5 fm rundt stolpen på 5 midt-m på Rad 2. (Totalt: 5 fm). Vend arbeidet (nå og etter hver rad).

**Bilde 1**



**Rad 2:** 1 lm (teller ikke som en m), fm i samme m som 1 lm, fm i de neste 4 fm. (Totalt: 5 fm).

**Rad 3-12:** Gjenta rad 2. Avslutt. Etterlat en ende på ca. 15 cm og klipp tråden.

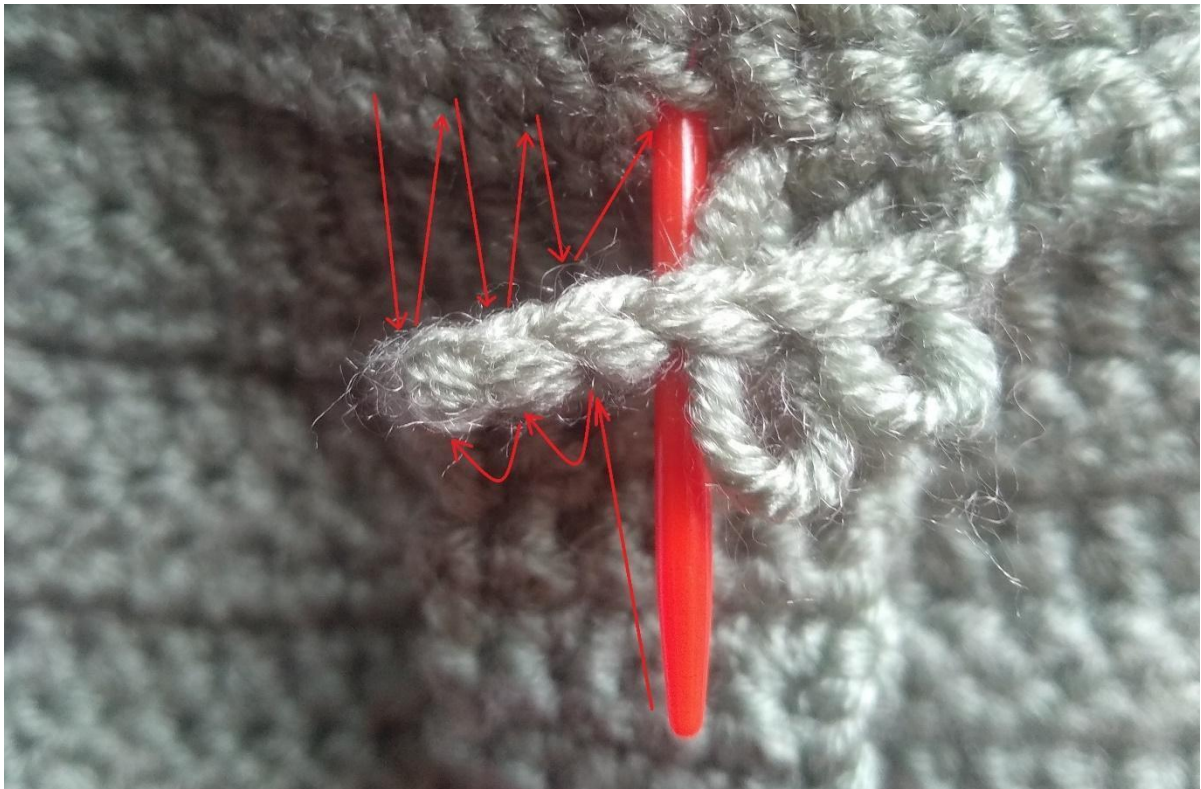
**Merk:** Du kan gjøre flere eller færre repetisjoner avhengig av hvor bredt halsbåndet er. Det er viktig at stroppen vikler seg helt rundt det, som vist på Bilde 2 (slik at det kan tas på / av komfortabelt, men slik at sløyfen ikke henger for fritt).

**Bilde 2**



Hold sløyfens vrangside mot deg. Plassér stroppen på sløyfen. Sy den på med garnenden i stolpene på Rad 7 (Bilde 3).

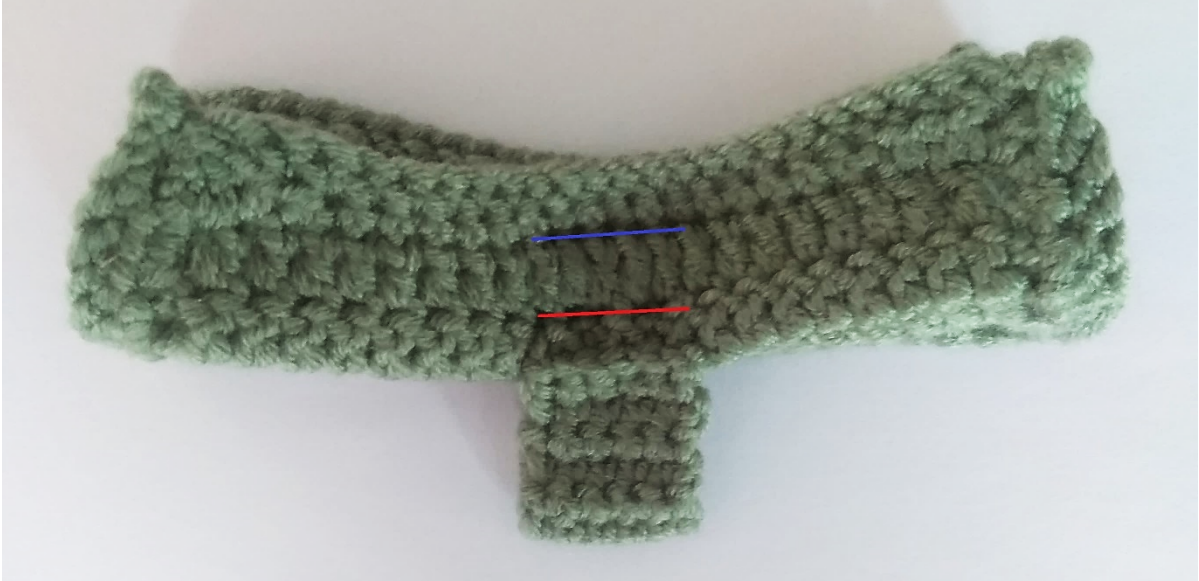
**Bilde 3**



Hold stroppen brettet dobbelt, slik at sløyfen også brettes dobbelt (streken mellom Rad 4 og Rad 5 er på midten øverst). Før begynnelsen av Rad 1 og slutten av Rad 8 opp til midtlinjen øverst for å danne en sløyfe (Bilde 4). Sy gjennom sløyfen mellom linjene på Rad 1-2 og 7-8 (rød linje på Bilde 4).

**Bilde 4**





Sy også en annen søm (blå linje på Bilde 4) før nålen mellom bunnen på Rad 1, de ubrukte forreste løkkene på Rad 4 og toppen av Rad 8 (Bilde 5). Avslutt. Klipp tråden og fest ender. Klem sløyfen flat og form den.

**Bilde 5**



**God fornøyelse!**

Kate Kosenko (Veselunka)



ItWasYarn  
Crochet & Knitting