



STRIKKEOPPSKRIFT

Desert Bloom

Sjal

Design: Ravin Sekai Designs / Rachel Hill | Hobbii Design

MATERIALER

Portobello

2 nøster farge 10 (F1)

2 nøster farge 96 (F2)

1 nøste farge 56 (F3)

Rundpinne 5 mm, 80 cm

Maskemarkører

Stoppenål

GARNKVALITET

 **Portobello**, Hobbii

40 % , 28 % Akryl, 12 % Ull

50 g = 120 m

STRIKKEFASTHET

16 m x 26 rader = 10 cm x 10 cm

STØRRELSE

One size

MÅL

Vingspenn: 147 cm

Topp til spiss: 58.5 cm

OPPSKRIFTSINFORMASJON

Velkommen til Desert Bloom Sjalet!

Dette strikkede sjalet, strikket med halv-pi metoden, kombinerer blonder og teksturerte masker med vårinspirerte fargeblokker.

Resultatet er en stilig halvsirkel-silhuett. Et halv-pi sjal danner en grasiøs halvsirkel-form.

Det begynner med riller, og avviker fra det konvensjonelle trekant-sjalet ved å øke etterhvert som radantallet dobles, noe som gir elegante blondepaneler uten ekstra komplikasjoner.

Fordi dette mønsteret inneholder noen få middels krevende masker som enkelt kan læres, og blonderapporter som er lette å huske, kan det lett håndteres av de på det øvre ferdighetsnivået for nybegynnere.

HASHTAGS TIL SOSIALE MEDIER

#hobbiidesign #hobbiidesertbloom

KJØP GARNET HER

<https://shop.hobbii.no/desert-bloom-sjal>

SPØRSMÅL

Hvis du har spørsmål til oppskriften er du velkommen til å skrive til

kundeservice@hobbii.no

Vennligst oppgi navn og nummer på oppskriften.

Riktig god fornøyelse!

Oppskrift



FORKORTELSER

RS/VS: rettside/vrangsida

M: maske

Gj: gjenta

PM: plassér maskemarkør

FM: flytt markør

T1lra: ta 1 m løs rett av. Flytt m fra venstre til høyre pinne som om den skulle strikkes rett, men uten å strikke den.

R: rett

V: vrang

K: kast

Ssk: slip, slip, knit. Ta den første masken løs rett av, ta den andre masken løs rett av, strikk så begge masker rett sammen.

2rsm: strikk 2 masker rett sammen

BML: bakre maskeledd

SI2-k1-p2sso: ta de neste 2 m løs rett av, strikk neste maske rett, løft de 2 løse maskene over den strikkede masken og av pinnen sammen.

Ø: økning

INFO OG TIPS

- **Strikkefasthet:** Fasthet er ikke superviktig for dette sjalet. Bare vær oppmerksom på strikkefastheten din kontra angitt strikkefasthet for å ha en ide om størrelsen på sjalet du skal lage.
- **Strikk diagrammer:** Mønsterdiagrammer for hver del finnes i slutten av oppskriften
- **Enkel Elastisk Avfelling:** Strikk 2 m r, stikk inn den venstre pinnen foran på de to m du nettopp strikket, strikk dem vridd r sammen, dvs i bakre maskeledd (2rsm bml). 1 r, 2rsm bml. Fortsett til alle m er felt av. Du finner en bra video for dette [her](#)

RETTSTRIKKET FLIK

Med F3, legg opp 3 m

Strikk 7 rader rettstrikk (3 m)

Vend stykket 90 grader og plukk opp og strikk 3 m r langs den venstre kanten. Vend 90 grader igjen og plukk opp og strikk 3 m r fra oppleggskanten. Du skal ha 9 m på pinnene. Strikk v tilbake for å fullføre fliken.

OPPSTART

Rad 1: t1lra, r til siste m, t1lra (9 m)

Rad 2 og alle VS rader hvis annet ikke er angitt: 1 v, 2 r, PM, v til de siste 3 m, PM, 2 r, 1 v

Rad 3 (ø): t1lra, 2 r, FM, k, *1 r, k*, gj * * til markøren, FM, 2 r, t1lra (13 m)

Rad 5: t1lra, r til siste m, t1lra

Rad 7 (ø): t1lra, 2 r, FM, k, *1 r, k*, gj * * til markøren, FM, 2 r, t1lra (21 m)

Rad 9: t1lra, r til siste m, t1lra

Rad 11: t1lra, r til siste m, t1lra

Rad 13 (ø): bytt til F1, t1lra, 2 r, FM, k, *1 r, k*, gj * * til markøren, FM, 2 r, t1lra (37 m)

DEL 1

Rad 15: t1lra, 2 r, FM, *3 r, 1 v*, gj * * til 3 m før markøren, 3 r, FM, 2 r, t1lra

Rad 17: t1lra, r til siste m, t1lra

Rad 19: t1lra, 2 r, FM, *1 r, 1 v, 2 r*, gj * * til 3 m før markøren, 1 r, 1 v, 1 r, FM, 2 r, t1lra

Rad 21: t1lra, r til siste m, t1lra

Rad 23: gj Rad 15

Rad 25 (ø): bytt til F2, t1lra, 2 r, FM, k, *1 r, k*, gj * * til markøren, FM, 2 r, t1lra (69 m)

DEL 2

Rad 27: t1lra, 2 r, FM, 1 r, *ssk, 4 r, k*, gj * * til 2 m før markøren, 2 r, FM, 2 r, t1lra

Rad 29: t1lra, 2 r, FM, 1 r, *k, ssk, 2 r, k, ssk*, gj * * til 2 m før markøren, 2 r, FM, 2 r, t1lra

Rad 31: t1lra, 2 r, FM, 1 r, *1 r, k, ssk, k, ssk, 1 r*, gj * * til 2 m før markøren, 2 r, FM, 2 r, t1lra

Rad 33: t1lra, 2 r, FM, 1 r, *2 r, k, ssk, 2 r*, gj * * til 2 m før markøren, 2 r, FM, 2 r, t1lra

Rad 35: t1lra, r til siste m, t1lra

Rad 37 - Rad 48: gj Rad 27 - 36 til du når Rad 48.

Rad 49 (ø): bytt til F1, t1lra, 2 r, FM, k, *1 r, k*, gj * * til markøren, FM, 2 r, t1lra (133 m)

DEL 1 REPETISJON

Rad 51 - Rad 66: Gj Rad 15 - 22 til du når Rad 66.

DEL 3

Rad 67: bytt til F3, t1lra, 2 r, FM, *1 r, 2rsm, k, 2rsm, k, 2rsm, k, 1 r*, gj * * til 7 m før markøren, 1 r, 2rsm, k, 2rsm, k, 2rsm, k, FM, 2 r, t1lra

Rad 69: t1lra, 2 r, FM, *2 r, 2rsm, k, 2rsm, k, 2 r*, gj * * til 7 m før markøren, 2 r, 2rsm, k, 2rsm, k, 1 r, FM, 2 r, t1lra

Rad 71 - Rad 96: gj Rad 67 - 70 til du når Rad 96.

Rad 97 (ø): bytt til F1, t1lra, 2 r, FM, k, *1 r, k*, gj * * til markøren, FM, 2 r, t1lra (261 m)

DEL 1 REPETISJON 2

Rad 99 - Rad 114: Gj Rad 15 - 22 til du når Rad 114.

DEL 2 REPETISJON

Rad 115 - Rad 154: bytt til F2, gj Rad 27 - 36 til du når Rad 154.

DEL 4

Rad 155: bytt til F1, t1lra, 2 r, FM, *3 r, k, Sl2-k1-p2sso, k*, gj * * til 3 m før markøren, 3 r, FM, 2 r, t1lra

Rad 156: 1 v, 2 r, FM, 3 r, *3 v, 3 r*, gj * * til markøren, FM, 2 r, t1lra

Rad 157 - Rad 164: Gj Rad 155 - 156 til du når Rad 164.

Bytt til F3, fell av med enkel elastisk avfelling (se Info og Tips)

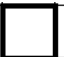






God fornøyelse!

Rachel from Ravin Sekai Design



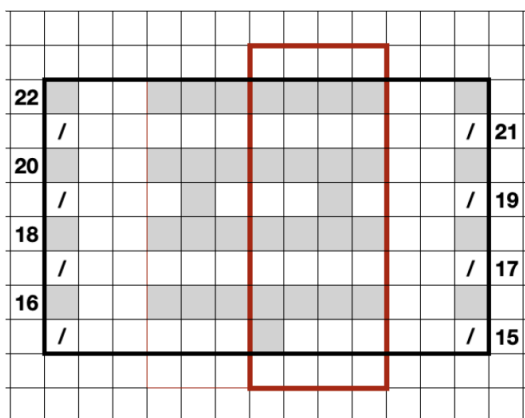
DIAGRAMMER

Tegnforklaring:

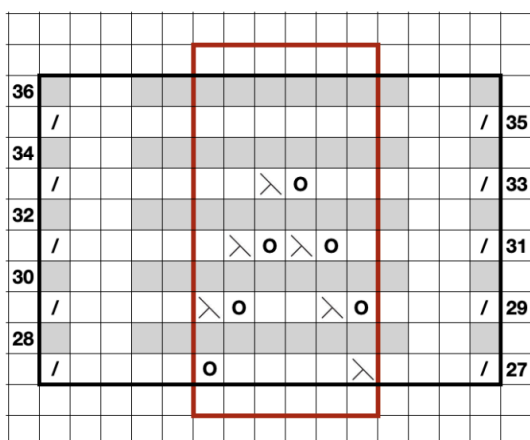
1		Rett
2		Vrang
3		K
4		2rsm
5		Ssk
6		SI2-k1-p2sso
7		t1lra

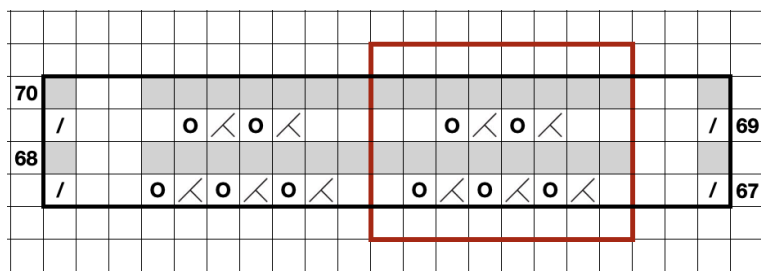
Rød rute er mønsterrepetisjon

DEL 1:



DEL 2:



DEL 3:

DEL 4:
