



STRIKKEOPPSKRIFT

Hiedra Shawl

Sjal med Bladmotiv

Design: Esti Juango | Garland, Høsten 2024

MATERIALER

Hobbii x Pom Pom Garland

Nyanse: Caterpillar; 7 nøster

4 mm strikkepinner

4 mm rundpinne, 60 cm

Bruk alltid en pinnestørrelse som gir korrekt strikkefasthet etter blokking.

Maskemarkører (6), flettepinne (valgfritt), stoppenål

GARNKVALITET

 **Garland**, Hobbii x Pom Pom

70% Bomull, 30% Alpakka

105 m pr 50 g

STRIKKEFASTHET

21 m & 24 rader = 10 cm i Hullmønster på pinne 4 mm etter blokking.

STØRRELSE

One size

MÅL

195 cm langt x 60 cm bredt

OPPSKRIFTSINFORMASJON

Hiedra strikkes frem og tilbake, du begynner i en spiss med økninger på hver rettsiderad til midten mens det strikkes et vakkert blad- og flettemønster. Så gjøres det intagninger på annenhver rettsiderad til den andre spissen.

EMNEKNAGGER TIL SOSIALE MEDIER

#HiedraShawl #PomPomxHobbiiGarland

#PomPomXHobbii

KJØP GARNET HER

<https://shop.hobbii.no/hiedra-shawl-sjal-med-bladmotiv>

SPØRSMÅL

Hvis du har noen spørsmål til oppskriften er du velkommen til å skrive til kundeservice@hobbii.no. Vennligst oppgi navn og nummer på oppskriften.

Riktig god fornøyelse!

Oppskrift



FORKORTELSER

Int: intagning

Ø: økning

R: r

V: vrang

2rsm: strikk to masker rett sammen

3rsm: strikk tre masker rett sammen

3rsm bml: strikk tre masker rett sammen gjennom bakre maskeledd

Ø1V: Øk 1 Venstre; plukk opp lenken mellom de to pinnene bakfra og fremover med tuppen av venstre pinne, strikk rett i bakre maskeledd av denne masken

Ø1VV: Øk 1 Venstre Vrang; plukk opp lenken mellom de to pinnene forfra og bakover med tuppen av venstre pinne, strikk vrang i bakre maskeledd av denne masken

Ø1H: Øk 1 Høyre; plukk opp lenken mellom de to pinnene bakfra og fremover med tuppen av venstre pinne, strikk rett i fremre maskeledd av denne masken

Gj: gjenta/gjentakelse

RS: rettsiden av arbeidet

VS: vrangsidan av arbeidet

Tla: ta løs av

Ssk: ta 2 masker rett løs av, én om gangen, strikk dem rett sammen gjennom bakre maskeledd

Ssk: ta 2 masker rett løs av, én om gangen, strikk dem vrang sammen gjennom bakre maskeledd

M: maske

Mgba: med garnet bak arbeidet

Mgfa: med garnet foran arbeidet

K: kast

ORDLISTE

2/2 LC Ta 2 løst av til flettepinnen, hold den foran arbeidet, 2 r, 2 r fra flettepinnen.

2/1 LC Ta 2 løst av til flettepinnen, hold den foran arbeidet, 1 r, 2 r fra flettepinnen.

OPPSKRIFTEN BEGYNNER

I-Cord flik opplegg:

Legg opp 3 m.

Rad 1 (RS): 3 r.

Rad 2 (VS): Tla3 mgfa.

Gj rad 1-2 ytterligere 3 ganger.

Rad 3 (RS): 3 r, plukk opp og strikk 3 m fra oppleggsraden. 6 m

Rad 4 (VS): Tla3 mgfa, Ø1VV, tla3 mgfa. 7 m

Økningsseksjon

Strikk Rad 1-40 av Diagram A én gang. 26 m

Strikk Rad 1-40 av Diagram B ialt 5 ganger, strikk den 20-m mønsterrapporten i rød ramme en gang til for hver gang, for totalt 5 mønsterrapporter. 20 m økt pr gj; 126 m

Intagningsseksjon

Strikk Rad 1-40 av Diagram C ialt 5 ganger, strikk den 20-m mønsterrapporten i rød ramme en gang mindre for hver gang, for totalt 5 mønsterrapporter. 20 m tatt inn pr gj; 26 m

Strikk Rad 1-40 av Diagram D. 6 m

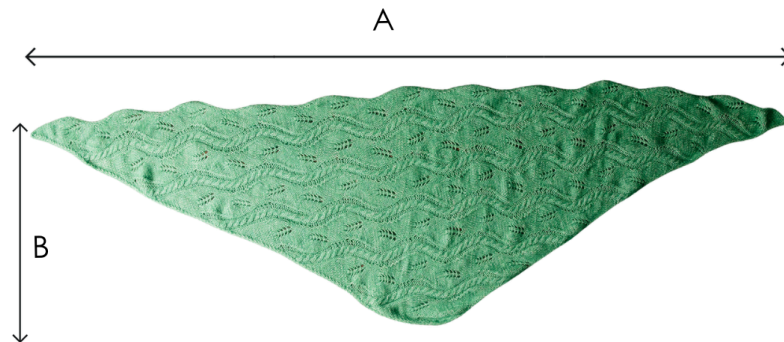
Klipp tråden og etterlat en lang ende. Sett 3 m på en annen pinne og pod sammen med de gjenværende 3 m.

AVSLUTNING

Fest ender og blokk til angitte mål.

God fornøyelse!

DIAGRAM

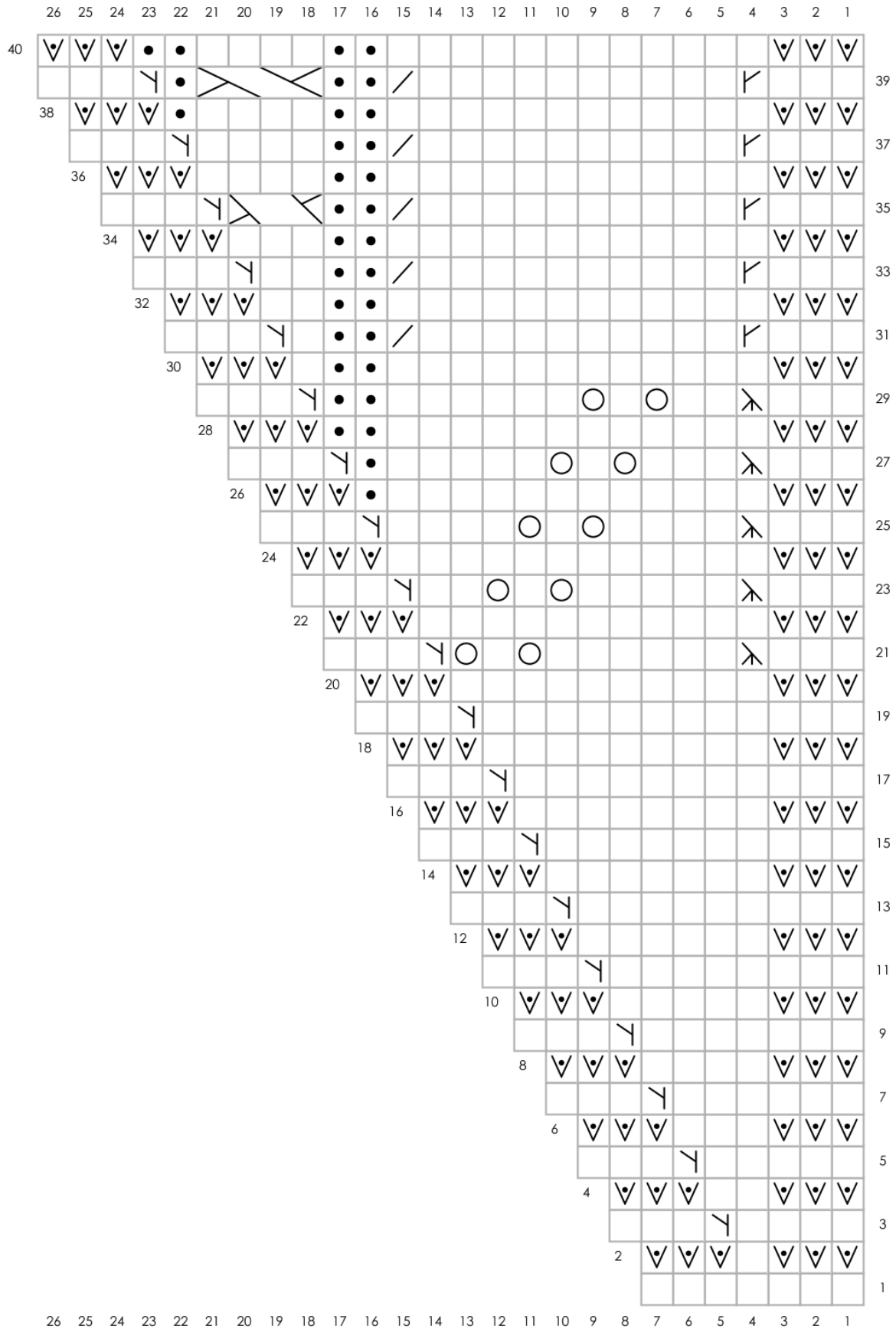


A. 195 cm

B. 60 cm

Esti Juango (hun/henne) er en strikkedesigner med base i Pamplona nord i Spania. Hun liker å designe hullmønstre som tar deg til nuet mens du strikker dem. www.ileradebu.com / [@ileradebu](https://www.instagram.com/ileradebu)

Diagram A



Tegnforklaring



RS: rett
VS: vrang



RS: vrang
VS: rett



K



RS: 2rsm
VS: 2vsm



RS: ta vrang løs av med garnet foran arbeidet
VS: ta løs av



RS: ø1 som heller mot høyre
VS: ø1 vrang som heller mot høyre



RS: ø1 som heller mot venstre
VS: ø1 vrang som heller mot venstre



RS: 3rsm bml

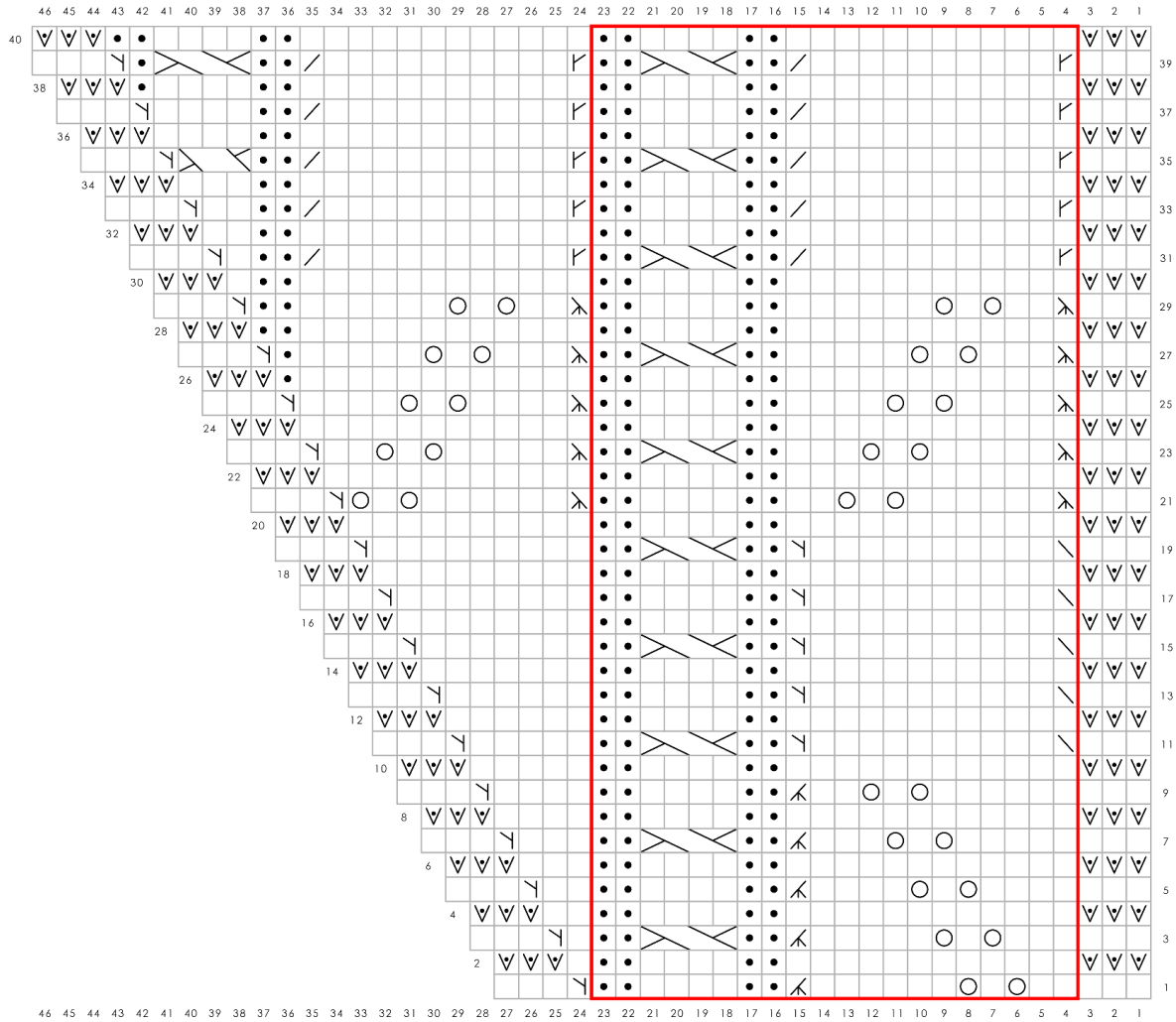


2/1 LC



2/2 LC

Diagram B



Tegnforklaring



RS: rett
VS: vrang



RS: vrang
VS: rett



K



RS: 2rsm
VS: 2vsm



RS: ssk
VS: ssp (vrang)



RS: ta vrang løs av med garnet foran arbeidet
VS: ta løs av



RS: ø1 som heller mot venstre
VS: ø1 vrang som heller mot venstre



RS: ø1 som heller mot høyre
VS: ø1 vrang som heller mot høyre



RS: 3rsm
VS: 3vsm



RS: 3rsm bml



2/1 LC

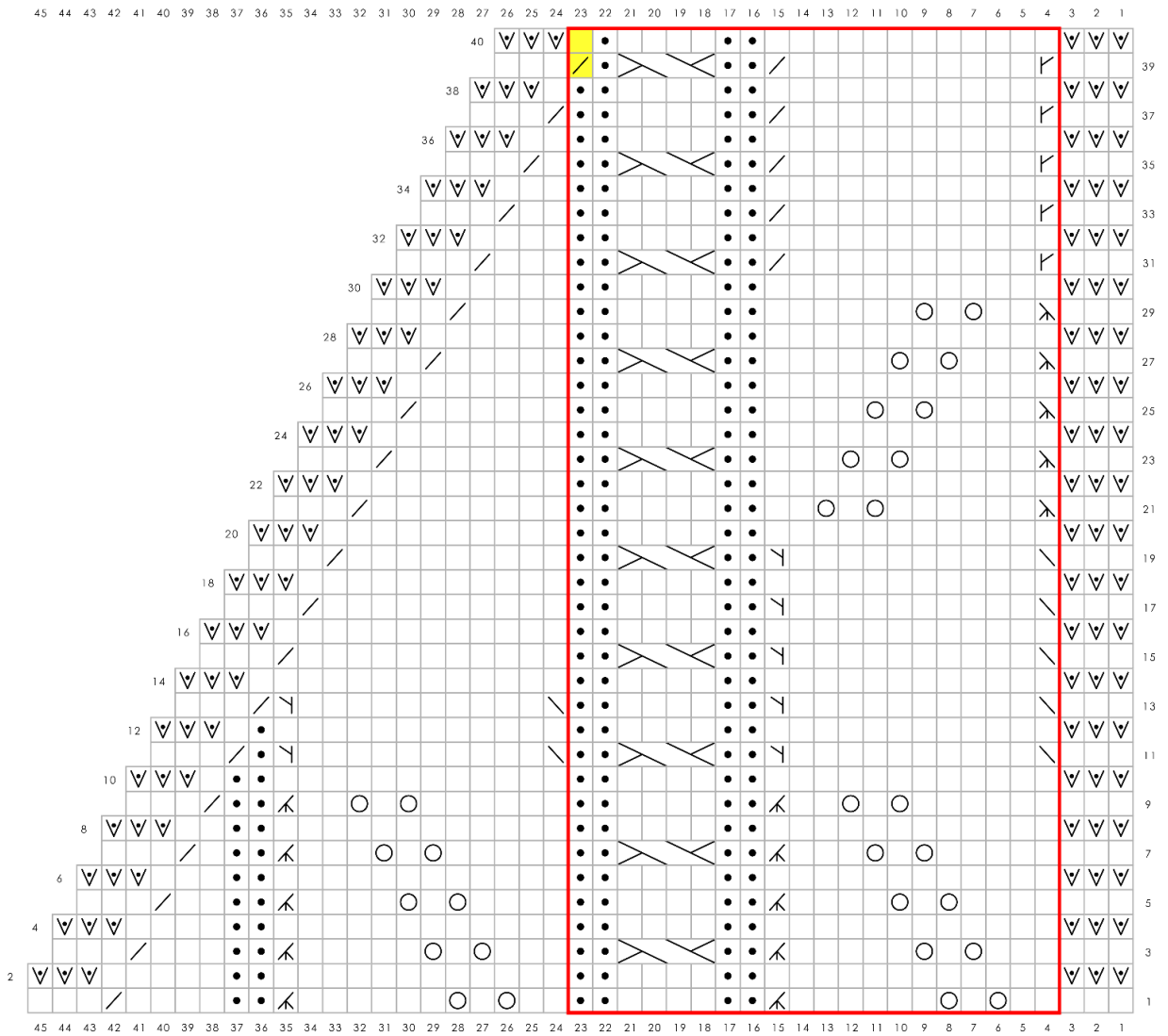


2/2 LC



Mønsterrapport

Diagram C



Tegnforklaring

-  RS: rett
VS: vrang
-  RS: vrang
VS: rett
-  K
-  RS: 2rsm
VS: 2vsm
-  RS: ssk
VS: ssp (vrang)
-  RS: ta vrang løs av med garnet foran arbeidet
VS: ta løs av
-  RS: ø1 som heller mot venstre
VS: ø1 vrang som heller mot venstre
-  RS: ø1 som heller mot høyre
VS: ø1 vrang som heller mot høyre
-  RS: 3rsm
VS: 3vsm
-  RS: 3rsm bml
-  2/2 LC
-  Mønsterrapport
-  Strikk disse 2 m i mønster til siste repetisjon

SKRIFTLIGE INSTRUKSJONER FOR DIAGRAMMER

DIAGRAM A

Rad 1 (RS): 7 r.

Rad 2 (VS): Tla3 mgfa, 1 v, tla3 mgfa.

Rad 3 (RS): 4 r, Ø1V, 3 r. 8 m

Rad 4, 6, 8, 10, 12, 14, 16, 18, 20, 22, 24 (VS): Tla3 mgfa, v til de siste 3 m, ta3 mgfa.

Rad 5, 7, 9, 11, 13, 15, 17, 19: R til de siste 3 m, Ø1V, 3 r. 1 m økt

Rad 21: 3 r, 3rsm bml, 6 r, k, 1 r, k, Ø1V, 3 r. 17 m

Rad 23: 3 r, 3rsm bml, 5 r, k, 1 r, k, 2 r, Ø1V, 3 r. 18 m

Rad 25: 3 r, 3rsm bml, 4 r, k, 1 r, k, 4 r, Ø1V, 3 r. 19 m

Rad 26 (VS): Tla3 mgfa, 1 r, 12 v, tla3 mgfa.

Rad 27: 3 r, 3rsm bml, 3 r, k, 1 r, k, 5 r, 1 v, Ø1V, 3 r. 20 m

Rad 28, 30, 32, 34, 36, 38 (VS): Tla3 mgfa, strikk m slik de fremkommer til de siste 3 m, tla3 mgfa.

Rad 29: 3 r, 3rsm bml, 2 r, k, 1 r, k, 6 r, 2 v, Ø1V, 3 r. 21 m

Rad 31: 3 r, Ø1H, 10 r, 2rsm, 2 v, 1 r, Ø1V, 3 r. 22 m

Rad 33: 3 r, Ø1H, 10 r, 2rsm, 2 v, 2 r, Ø1V, 3 r. 23 m

Rad 35: 3 r, Ø1H, 10 r, 2rsm, 2 v, 2/1 LC, Ø1V, 3 r. 24 m

Rad 37: 3 r, Ø1H, 10 r, 2rsm, 2 v, 4 r, Ø1V, 3 r. 25 m

Rad 39: 3 r, Ø1H, 10 r, 2rsm, 2 v, 2/2 LC, 1 v, Ø1V, 3 r. 26 m

Rad 40 (VS): Tla3 mgfa, 2 r, 4 v, 2 r, 12 v, tla3 mgfa.

DIAGRAM B

Rad 1 (RS): 3 r, [2 r, k, 1 r, k, 6 r, 3rsm, 2 v, 4 r, 2 v] til de siste 3 m, Ø1V, 3 r. 1 m økt

Rad 2, 4, 6, 8, 10, 12, 14, 16, 18, 20, 22, 24 (VS): Tla3 mgfa, strikk m slik de fremkommer til de siste 3 m, tla3 mgfa.

Rad 3: 3 r, [3 r, k, 1 r, k, 5 r, 3rsm, 2 v, 2/2 LC, 2 v] til de siste 4 m, 1 r, Ø1V, 3 r. 1 m økt

Rad 5: 3 r, [4 r, k, 1 r, k, 4 r, 3rsm, 2 v, 4 r, 2 v] til de siste 5 m, 2 r, Ø1V, 3 r. 1 m økt

Rad 7: 3 r, [5 r, k, 1 r, k, 3 r, 3rsm, 2 v, 2/2 LC, 2 v] til de siste 6 m, 3 r, Ø1V, 3 r. 1 m økt

Rad 9: 3 r, [6 r, k, 1 r, k, 2 r, 3rsm, 2 v, 4 r, 2 v] til de siste 7 m, 4 r, Ø1V, 3 r. 1 m økt

Rad 11: 3 r, [ssk, 10 r, Ø1V, 2 v, 2/2 LC, 2 v] til de siste 8 m, 5 r, Ø1V, 3 r. 1 m økt

Rad 13: 3 r, [ssk, 10 r, Ø1V, 2 v, 4 r, 2 v] til de siste 9 m, 6 r, Ø1V, 3 r. 1 m økt

Rad 15: 3 r, [ssk, 10 r, Ø1V, 2 v, 2/2 LC, 2 v] til de siste 10 m, 7 r, Ø1V, 3 r. 1 m økt

Rad 17: 3 r, [ssk, 10 r, Ø1V, 2 v, 4 r, 2 v] til de siste 11 m, 8 r, Ø1V, 3 r. 1 m økt

Rad 19: 3 r, [ssk, 10 r, Ø1V, 2 v, 2/2 LC, 2 v] til de siste 12 m, 9 r, Ø1V, 3 r. 1 m økt

Rad 21: 3 r, [3rsm bml, 6 r, k, 1 r, k, 2 r, 2 v, 4 r, 2 v] til de siste 13 m, 3rsm bml, 6 r, k, 1 r, k, Ø1V, 3 r. 1 m økt

Rad 23: 3 r, [3rsm bml, 5 r, k, 1 r, k, 3 r, 2 v, 2/2 LC, 2 v] til de siste 14 m, 3rsm bml, 5 r, k, 1 r, k, 2 r, Ø1V, 3 r. 1 m økt

Rad 25: 3 r, [3rsm bml, 4 r, k, 1 r, k, (4 r, 2 v) to ganger] til de siste 15 m, 3rsm bml, 4 r, k, 1 r, k, 4 r, Ø1V, 3 r. 1 m økt

Rad 26 (VS): Tla3 mgfa, 1 r, 12 v, 2 r, 4 v, 2 r, 12 v, Tla3 mgfa

Rad 27: 3 r, [3rsm bml, 3 r, k, 1 r, k, 5 r, 2 v, 2/2 LC, 2 v] til de siste 16 m, 3rsm bml, 3 r, k, 1 r, k, 5 r, 1 v, Ø1V, 3 r. 1 m økt

Rad 28, 30, 32, 34, 36, 38 (VS): Tla3 mgfa, strikk m slik de fremkommer til de siste 3 m, tla3 mgfa.

Rad 29: 3 r, [3rsm bml, 2 r, k, 1 r, k, 6 r, 2 v, 4 r, 2 v] til de siste 17 m, 3rsm bml, 2 r, k, 1 r, k, 6 r, 2 v, Ø1V, 3 r. 1 m økt

Rad 31: 3 r, [Ø1H, 10 r, 2rsm, 2 v, 2/2 LC, 2 v] til de siste 18 m, Ø1H, 10 r, 2rsm, 2 v, 1 r, Ø1V, 3 r. 1 m økt

Rad 33: 3 r, [Ø1H, 10 r, 2rsm, 2 v, 4 r, 2 v] til de siste 19 m, Ø1H, 10 r, 2rsm, 2 v, 2 r, Ø1V, 3 r. 1 m økt

Rad 35: 3 r, [Ø1H, 10 r, 2rsm, 2 v, 2/2 LC, 2 v] til de siste 20 m, Ø1H, 10 r, 2rsm, 2 v, 2/1 LC, Ø1V, 3 r. 1 m økt

Rad 37: 3 r, [Ø1H, 10 r, 2rsm, 2 v, 4 r, 2 v] til de siste 21 m, Ø1H, 10 r, 2rsm, 2 v, 4 r, Ø1V, 3 r. 1 m økt

Rad 39: 3 r, [Ø1H, 10 r, 2rsm, 2 v, 2/2 LC, 2 v] til de siste 22 m, Ø1H, 10 r, 2rsm, 2 v, 2/2 LC, 1 v, Ø1V, 3 r. 1 m økt

Rad 40 (VS): Tla3 mgfa, [2 r, 4 v, 2 r, 12 v] til de siste 3 m, tla3 mgfa.

DIAGRAM C

Rad 1 (RS): 3 r, [2 r, k, 1 r, k, 6 r, 3rsm, 2 v, 4 r, 2 v] til de siste 23 m, 2 r, k, 1 r, k, 6 r, 3rsm, 2 v, 4 r, 2rsm, 3 r. 1 m tatt inn

Rad 2 og alle følgende VS rader (VS): Tla3 mgfa, strikk m slik de fremkommer til de siste 3 m, tla3 mgfa.

Rad 3: 3 r, [3 r, k, 1 r, k, 5 r, 3rsm, 2 v, 2/2 LC, 2 v] til de siste 22 m, 3 r, k, 1 r, k, 5 r, 3rsm, 2 v, 2/1 LC, 2rsm, 3 r. 1 m tatt inn

Rad 5: 3 r, [4 r, k, 1 r, k, 4 r, 3rsm, 2 v, 4 r, 2 v] til de siste 21 m, 4 r, k, 1 r, k, 4 r, 3rsm, 2 v, 2 r, 2rsm, 3 r. 1 m tatt inn

Rad 7: 3 r, [5 r, k, 1 r, k, 3 r, 3rsm, 2 v, 2/2 LC, 2 v] til de siste 20 m, 5 r, k, 1 r, k, 3 r, 3rsm, 2 v, 1 r, 2rsm, 3 r. 1 m tatt inn

Rad 9: 3 r, [6 r, k, 1 r, k, 2 r, 3rsm, 2 v, 4 r, 2 v] til de siste 19 m, 6 r, k, 1 r, k, 2 r, 3rsm, 2 v, 2rsm, 3 r. 1 m tatt inn

Rad 11: 3 r, [ssk, 10 r, Ø1V, 2 v, 2/2 LC, 2 v] til de siste 18 m, ssk, 10 r, Ø1V, 1 v, 2rsm, 3 r. 1 m tatt inn

Rad 13: 3 r, [ssk, 10 r, Ø1V, 2 v, 4 r, 2 v] til de siste 17 m, ssk, 10 r, Ø1V, 2rsm, 3 r. 1 m tatt inn

Rad 15: 3 r, [ssk, 10 r, Ø1V, 2 v, 2/2 LC, 2 v] til de siste 16 m, 11 r, 2rsm, 3 r. 1 m tatt inn

Rad 17: 3 r, [ssk, 10 r, Ø1V, 2 v, 4 r, 2 v] til de siste 15 m, 10 r, 2rsm, 3 r. 1 m tatt inn

Rad 19: 3 r, [ssk, 10 r, Ø1V, 2 v, 2/2 LC, 2 v] til de siste 14 m, 9 r, 2rsm, 3 r. 1 m tatt inn

Rad 21: 3 r, [3rsm bml, 6 r, k, 1 r, k, 2 r, 2 v, 4 r, 2 v] til de siste 13 m, 8 r, 2rsm, 3 r. 1 m tatt inn

Rad 23: 3 r, [3rsm bml, 5 r, k, 1 r, k, 3 r, 2 v, 2/2 LC, 2 v] til de siste 12 m, 7 r, 2rsm, 3 r. 1 m tatt inn

Rad 25: 3 r, [3rsm bml, 4 r, k, 1 r, k, [4 r, 2 v] x 2] til de siste 11 m, 6 r, 2rsm, 3 r. 1 m tatt inn

Rad 27: 3 r, [3rsm bml, 3 r, k, 1 r, k, 5 r, 2 v, 2/2 LC, 2 v] til de siste 10 m, 5 r, 2rsm, 3 r. *1 m tatt inn*

Rad 29: 3 r, [3rsm bml, 2 r, k, 1 r, k, 6 r, 2 v, 4 r, 2 v] til de siste 9 m, 4 r, 2rsm, 3 r. *1 m tatt inn*

Rad 31: 3 r, [Ø1H, 10 r, 2rsm, 2 v, 2/2 LC, 2 v] til de siste 8 m, 3 r, 2rsm, 3 r. *1 m tatt inn*

Rad 33: 3 r, [Ø1H, 10 r, 2rsm, 2 v, 4 r, 2 v] til de siste 7 m, 2 r, 2rsm, 3 r. *1 m tatt inn*

Rad 35: 3 r, [Ø1H, 10 r, 2rsm, 2 v, 2/2 LC, 2 v] til de siste 6 m, 1 r, 2rsm, 3 r. *1 m tatt inn*

Rad 37: 3 r, [Ø1H, 10 r, 2rsm, 2 v, 4 r, 2 v] til de siste 5 m, 2rsm, 3 r. *1 m tatt inn*

Rad 39 (RS): 3 r, [Ø1H, 10 r, 2rsm, 2 v, 2/2 LC, 2 v] til de siste 3 m, 3 r. *1 m tatt inn*

Rad 40 (VS): Tla3 mgfa, [1 v, 1 r, 4 v, 2 r, 12 v] til de siste 3 m, tla3 mgfa.

På siste gj av Diagram C, strikk Rad 39-40 som følger:

Rad 39 (RS): 3 r, Ø1H, 10 r, 2rsm, 2 v, 2/2 LC, 1 v, 2rsm, 3 r. *1 m tatt inn*

Rad 40 (VS): Tla3 mgfa, 1 v, 1 r, 4 v, 2 r, 12 v, tla3 mgfa.

DIAGRAM D

Rad 1 (RS): 5 r, k, 1 r, k, 6 r, 3rsm, 2 v, 4 r, 2rsm, 3 r. *25 m*

Rad 2 og alle følgende VS rader (VS): Tla3 mgfa, strikk m slik de fremkommer til de siste 3 m, tla3 mgfa.

Rad 3: 6 r, k, 1 r, k, 5 r, 3rsm, 2 v, 2/1 LC, 2rsm, 3 r. *24 m*

Rad 5: 7 r, k, 1 r, k, 4 r, 3rsm, 2 v, 2 r, 2rsm, 3 r. *23 m*

Rad 7: 8 r, k, 1 r, k, 3 r, 3rsm, 2 v, 1 r, 2rsm, 3 r. *22 m*

Rad 9: 9 r, k, 1 r, k, 2 r, 3rsm, 2 v, 2rsm, 3 r. *21 m*

Rad 11: 3 r, ssk, 10 r, Ø1V, 1 v, 2rsm, 3 r. *20 m*

Rad 13: 3 r, ssk, 10 r, Ø1V, 2rsm, 3 r. *19 m*

Rad 15, 17, 19, 21, 23, 25, 27, 29, 31, 33, 35, 37, 39: R til de siste 5 m, 2rsm, 3 r. *1 m tatt inn*

Rad 40 (VS): Tla6 mgfa. *6 m*