



STRIKKEOPPSKRIFT

# Wintergarden

Lue

Design: cold comfort knits | Hobbii Design

## MATERIALER

### Divina

HF: 1 (1) nøste farge 25

KF1: 1 (1) nøste farge 32

KF2: 1 (1) nøste farge 06

Rundpinne 4,5 mm, 40 cm

4 x Strømpepinner 4,5 mm

En unik maskemarkør for BAO

Valgfritt: 6 (7) ekstra markører for å markere mønsterrapporter

### **For den Blå/Grå/rosa versjonen:**

HF: 1 (1) nøste Divina farge 24

KF1: 1 (1) nøste Divina farge 03

KF2: 1 (1) nøste Divina farge 12

## GARNKVALITET

 **Divina**, Hobbii

65 % Alpakka, 28 % Polyamid, 7 % Merinoull

50 g = 150 m

## STRIKKEFASTHET

21 m x 19 omg = 10 cm x 10 cm i

Diagram/Mønster etter blokking

## STØRRELSE

S/M (L/XL)

## MÅL

Bredde: 47 (55) cm

Lengde: 23 (23) cm

Fargemotiver blir forvrengt når de strekkes for mye i bredden. Sørg for å velge den størrelsen som passer best mulig med din faktiske hodeomkrets. Husk at blokking kan gjøre håndstrikket større, men ikke mindre, og luer har en tendens til å strekke seg ved bruk. Modellen har på en størrelse L/XL, og har en faktisk hodeomkrets på 54,5 cm.

## OPPSKRIFTSINFORMASJON

Wintergarden Luen virkelig en sjelden skatt! Ikke bare bryter den to-farger-pr-omgang-regelen for mønsterstrikk ved å bruke tre farger, den avstår også fra fyllmotiver. Å utelate disse fyllmotivene skaper et tykt motiv på utsiden av luen, mens ekstra tråder på innsiden av luen danner et lag med deilig varm isolasjon

**Denne oppskriften er beregnet for strikkere** som har erfaring med mønsterstrikk, å hekte opp lange trådsprang og lese diagram. Å strikke med tre farger krever strategisk oppheking av lange trådsprang; anvisninger for nøyaktig hvordan/hvor du skal hekte opp trådsprangene er angitt i diagrammet, hurra!

## EMNEKNAGGER TIL SOSIALE MEDIER

#hobbii design #hobbii wintergarden

## KJØP GARNET HER

<https://shop.hobbii.no/wintergarden-lue>

## SPØRSMÅL

Hvis du har spørsmål til oppskriften er du velkommen til å skrive til

[kundeservice@hobbii.no](mailto:kundeservice@hobbii.no)

Vennligst oppgi navn og nummer på oppskriften.

Riktig god fornøyelse!

# Oppskrift



## FORKORTELSER

**HF** = hovedfarge

**KF1** = kontrastfarge #1

**KF2** = kontrastfarge #2

**BAO** = begynnelsen av omgangen (markør)

**2rsm** = strikk 2 masker rett sammen—1 maske tatt inn

**SDI** (sentrert dobbeltintagning) = ta to masker løst av samtidig som om de skulle strikkes rett, strikk 1 maske rett, løft deretter de to løse maskene over den strikkede masken—2 masker tatt inn

**M** = maske

**Omg** = omgang

**Gj** = gjenta

## INFO OG TIPS

I mønsterstrikk er det generelt akseptert at den underste tråden fremstår mer dominant enn den øverste. Hva skjer når du legger til en tredje farge? Enkelt! Den blir den midterste tråden! Oppretthold dens posisjon mellom den underste og øverste tråden. For optimal dominans anbefaler jeg at du tilordner garnene slik: HF Øverste tråd / KF1 Midterste tråd / KF2 Underste tråd.

## KROPP

**Legg opp:** Med HF og rundpinne, bruk kryssopplegg og legg opp 98 (112) m. Strikk 1 m r for å samle til en omgang, *pass på at du ikke vrir maskene*. Plassér BAO-markøren.

**Ribb:** Strikk 3 (3) omg ribb som følger: \*1 v, 1 r; gj fra \* omg ut.

Diagram: Strikk omg 1-33 i diagrammet. Du strikker de 14 m i mønsterrapporten 7 (8) ganger pr omgang.

**Krone Start:** Fjern BAO. *Bruk kun HF*, strikk 7 m r. Plassér BAO igjen = **Ny BAO**.

**Krone Intagninger:** (Bytt til strømpepinner på Omg 6)

**Omg 1:** 6 r, SDI, \*11 r, SDI; gj fra \* til de siste 5 m, 5 r—84 (96).

**Omg 2 og alle like Omg:** Strikk alle m r.

**Omg 3:** 5 r, SDI, \*9 r, SDI; gj fra \* til de siste 4 m, 4 r—70 (80).

**Omg 5:** 4 r, SDI, \*7 r, SDI; gj fra \* til de siste 3 m, 3 r—56 (64).

**Omg 7:** 3 r, SDI, \*5 r, SDI; gj fra \* til de siste 2 m, 2 r—42 (48).

**Omg 9:** 2 r, SDI, \*3 r, SDI; gj fra \* til siste m, 1 r—28 (32).

**Omg 11:** \*1 r, SDI; gj fra \* omg ut—14 (16).

**Omg 13:** \*2rsm; gj fra \* omg ut—7 (8) m gjenstår.

## AVSLUTNING

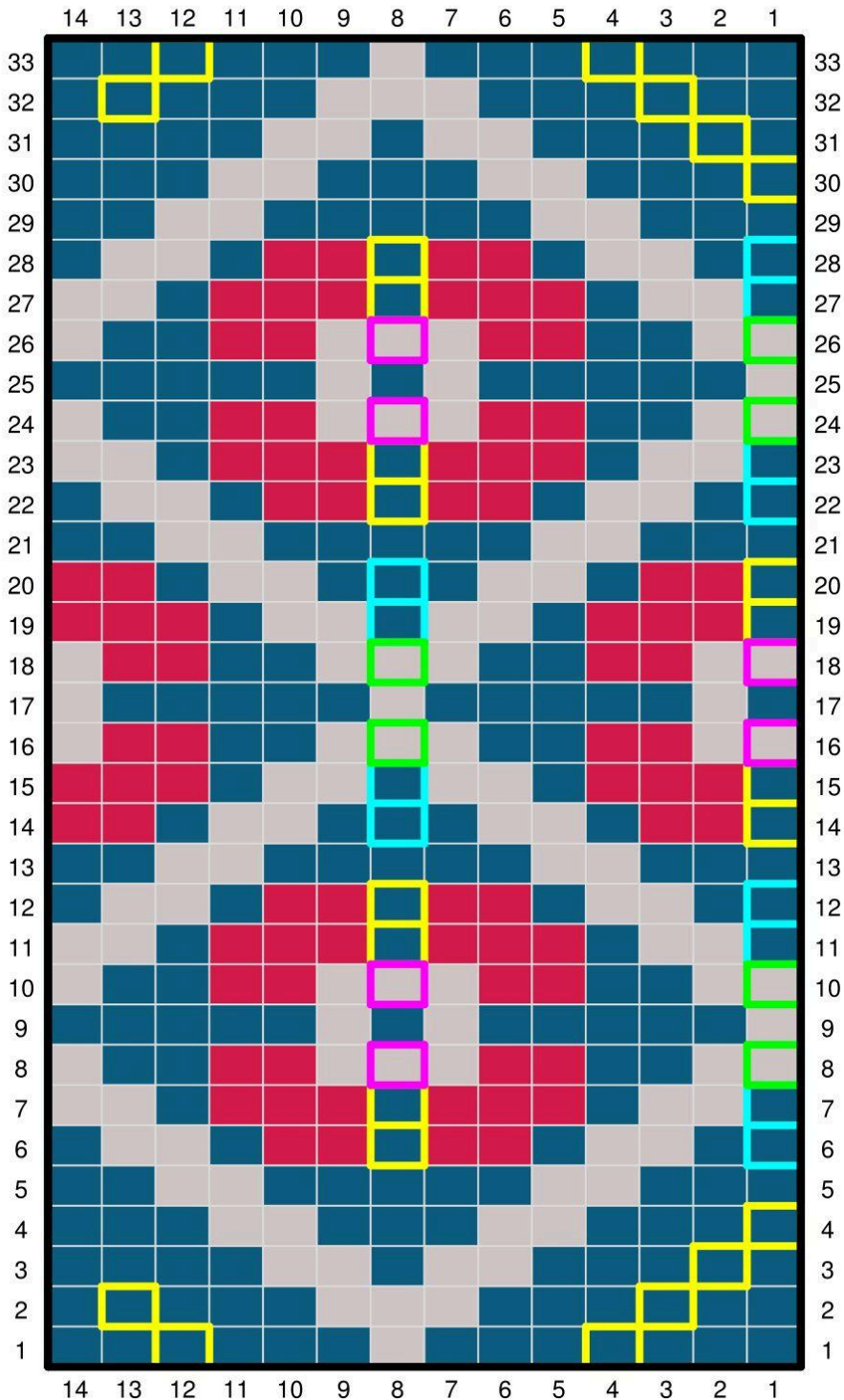
Klipp tråden til HF. Bruk en stoppenål og trekk enden gjennom gjenværende m, stram til slik at toppen av luen lukker seg pent. Fest endene på vrangsidene. Blokk lett til ønskede ferdige mål.

**Nyt den nye luen din :)**








cold comfort knits

## DIAGRAM MERKNADER

- Det kan være nyttig å skille hver 14-m repetisjon med en maskemarkør. Plassér markører når du strikker Omg 1 og fjern dem på Omg 33, etterlat kun BAO-markøren.
- Legg til KF1 på begynnelsen av Omg 1. Klipp tråden til KF1 på slutten av Omg 33.
- Legg til KF2 i begynnelsen av Omg 6. Klipp tråden til KF2 på slutten av Omg 28.
- Hver markerte rute viser hvor/hvordan du skal hekte opp trådsprangene (se Tegnforklaring).



## Tegnforklaring

	Strikk r med KF1
	Strikk r med KF2
	Strikk r med HF
	Hekt HF med KF1
	Hekt KF2 med HF
	Hekt KF1 med HF
	Hekt KF2 med KF1