



STRIKKEOPPSKRIFT

Woodland

Votter

Design: Anna-Sofia Vintersol @loparefur | Hobbii Design

MATERIALER

HF/F1:

1 nøste **Highland Wool** farge 09
1 nøste **Friends Kid Silk** farge 124

F2:

1 nøste **Highland Wool** farge 02
1 nøste **Friends Kid Silk** farge 02

F3:

1 nøste **Highland Wool** farge 29
1 nøste **Friends Kid Silk** farge 52

F4:

1 nøste **Highland Wool** farge 34
1 nøste **Friends Kid Silk** farge 49

Rundpinne: 4,5 mm, 40 cm

Eller

Strømpepinner: 4,5 mm

Maskemarkører


Brodérnål

Jeg bruker kun rundpinner, og utelukkende Magic Loop-teknikk.

STRIKKEFASTHET

18 m x 24 rader = 10 cm x 10 cm

GARNKVALITET

 **Highland Wool**, Hobbii
100 % Peruanisk Høylandsull
50 g = 175 m

 **Friends Kid Silk**, Hobbii
72 % Mohair, 25 % Silke, 3 % Ull
25 g = 200 m

SPØRSMÅL

Hvis du har spørsmål til oppskriften er du velkommen til å skrive til kundeservice@hobbii.no

Vennligst oppgi navn og nummer på oppskriften.

Riktig god fornøyelse!

STØRRELSE

(S, M, L)

MÅL

Lengde vott: (25, 27, 29) cm

Omkrets vott: (17, 19, 21) cm

OPPSKRIFTSINFORMASJON

Woodland Vottene strikkes sømløst etter diagram, rundt fra mansjett til fingerspiss. Designet har en delikat picotkant ved mansjetten og et avansert fargemønster inspirert av skogsopp. Tommelkilen er sømløst integrert i mønsteret, og vottene avsluttes med en pen lukking øverst.

Teknikker: Ribb i perlestrikk, glattstrikk, enkelt flette-/hullmønster, enkelt broderi og avsluttende detaljer med stoppenål.

Bevegelsesrom: Designet med en tettsittende passform, men oppskriften gir mulighet for justeringer ved å endre pinnestørrelse eller garntykkelse.

EMNEKNAGGER TIL SOSIALE MEDIER

#hobbiidesign #hobbiiwoodland
#annasofiavintersol

KJØP GARNET HER

<https://shop.hobbii.no/woodland-votter>

Oppskrift



FORKORTELSER

R = rett

V = vrang

M = maske

HF = hovedfarge

F = farge

Omg = omgang

SPESIALMASKER

Hvordan strikke en boble- eller popcornmaske

Strikk r i fremre maskeledd av den første m på pinnen, så i bakerste maskeledd, og til slutt i det fremre igjen.

(3 masker på pinnen).

Vend arbeidet og strikk de 3 m v, vend deretter igjen og strikk de 3 m r.

Løft de to første m over siste m og flytt den til høyre pinne for å avslutte boble-/popcornmasken.

Hvordan strikke en latvisk flette

Omg 1: Bruk både F3 og F4: Veksle mellom å strikke 1 r med F4 og 1 r med F3, gjenta dette mønsteret omg ut.

Omg 2: Med både F3 og F4 holdt foran arbeidet: Strikk 1 v med F3, kryss deretter F4 over F3 og strikk 1 v med F4. Fortsett å krysse F3 over F4 og strikke 1 v med F3. Gjenta dette kryss-og-vrang-mønsteret omg ut.

Omg 3: Fortsatt med F3 og F4 foran arbeidet: Strikk 1 v med F3, kryss så F4 under F3 og strikk 1 v med F4. Fortsett å krysse F3 under F4 og strikke 1 v med F3. Gjenta omg ut.

Hvordan øke

Økning som heller mot venstre (Ø1V):

Plukk opp lenken mellom 2 m forfra og bakover og strikk den r gjennom bakre maskeledd.

Økning som heller mot høyre (Ø1H):

Plukk opp lenken mellom 2 m bakfra og fremover og strikk den r gjennom fremre maskeledd.

Hvordan ta inn

Intagning som heller mot venstre (SSK):

Ta 1 m r løs av, ta neste m r løs av, strikk deretter disse 2 m r sammen gjennom bakre maskeledd.

Intagning som heller mot høyre (2rsm):

Strikk 2 m r sammen.

MANSJETT

Legg opp 40 m med F1 på rundpinne eller strømpepinner 4,5 mm, i henhold til dine preferanser, med vanlig kryssopplegg.

Samle til en omgang. Strikk 6 omg r.

Nå lages picotkanten som følger: Gjør 1 kast, strikk så de neste 2 m r sammen. Gjenta omg ut. Denne teknikken gir små hull som skaper picotkanten.

Strikk 4 omg til, øk deretter 2 m jevnt fordelt på neste omg. Du skal nå ha 42 m.

VOTT

Følg diagrammet for venstre vott eller høyre vott.

På rad 14 begynner du å strikke tommelen i følge diagrammet Tommel 1 ved å sette en maskemarkør mellom maske 24 og 25 og mellom maske 27 og 28 for høyre vott, og mellom maske 38 og 39 og mellom maske 41 og 42 for venstre vott.

Fortsett å strikke etter hoveddiagrammet mens du innlemmer tommeldiagrammet. Når diagrammet Tommel 1 er ferdig, sett tommelmaskene på et stykke restegarn eller en maskeholder; tommelen skal strikkes ferdig til slutt.

Fortsett å følge diagrammet og ta inn i henhold til instruksjonene.

Fell av. Når du er ferdig med diagrammet, klipp tråden, etterlat en ende på ca. 15 cm. Bruk stoppenålen og tre enden gjennom gjenværende masker for å lukke.

TOMMEL

Sett de 13 tommelmaskene på en pinne. Plukk opp 3 m fra toppen av tommelåpningen, plukk også opp ytterligere 2 m fra hver side av hullet. Nå har du 20 m. Sett en maskemarkør i begynnelsen av omg, sørg for at mønsterlinjene ligger riktig. Fullfør diagrammet Tommel 2. Klipp tråden, etterlat en lang ende. Bruk stoppenålen og tre enden gjennom gjenværende m, på samme måte som du gjorde øverst på votten. Trekk nålen gjennom midten av toppen på tommelen for å lukke.

Picotkant

På baksiden av votten, brett opp oppleggskanten og fest den med nåler. Bruk en tråd og stoppenål og fest den opprinnelige oppleggskanten til votten. Ikke la stingene synes fra forsiden av votten.

Embroidery leaves

1. Klipp et stykke garn på omtrent 1 meter fra begge typer garn i Farge 4.
2. Tre brodérnålen og før tråden fra vrangsidan av plagget til rettsidan, plassér den så nær kanten av popcornmasken som mulig. Etterlat en ende på ca. 5 cm på innsidan.
3. Vikle tråden rundt lillefingeren, stikk deretter nålen tilbake inn i stoffet, rett ved sidan av punktet hvor den først kom ut, og trekk tråden gjennom til vrangsidan igjen.
4. Før nålen tilbake til rettsidan av stoffet, ca. 1 cm fra det forrige stinget.
5. Stikk nålen tilbake i stoffet mens du vikler tråden rundt garnet som var viklet rundt lillefingeren din.
6. Gjenta prosessen for å lage flere blader.

God fornøyelse!

Anna-Sofia Vintersol @loparefur

DIAGRAM

Tegnforklaring



HF/F1



F2



F4



F3



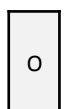
Latvisk flette



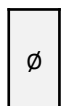
intagning som heller mot venstre



intagning som heller mot høyre



økning som heller mot venstre



økning som heller mot høyre

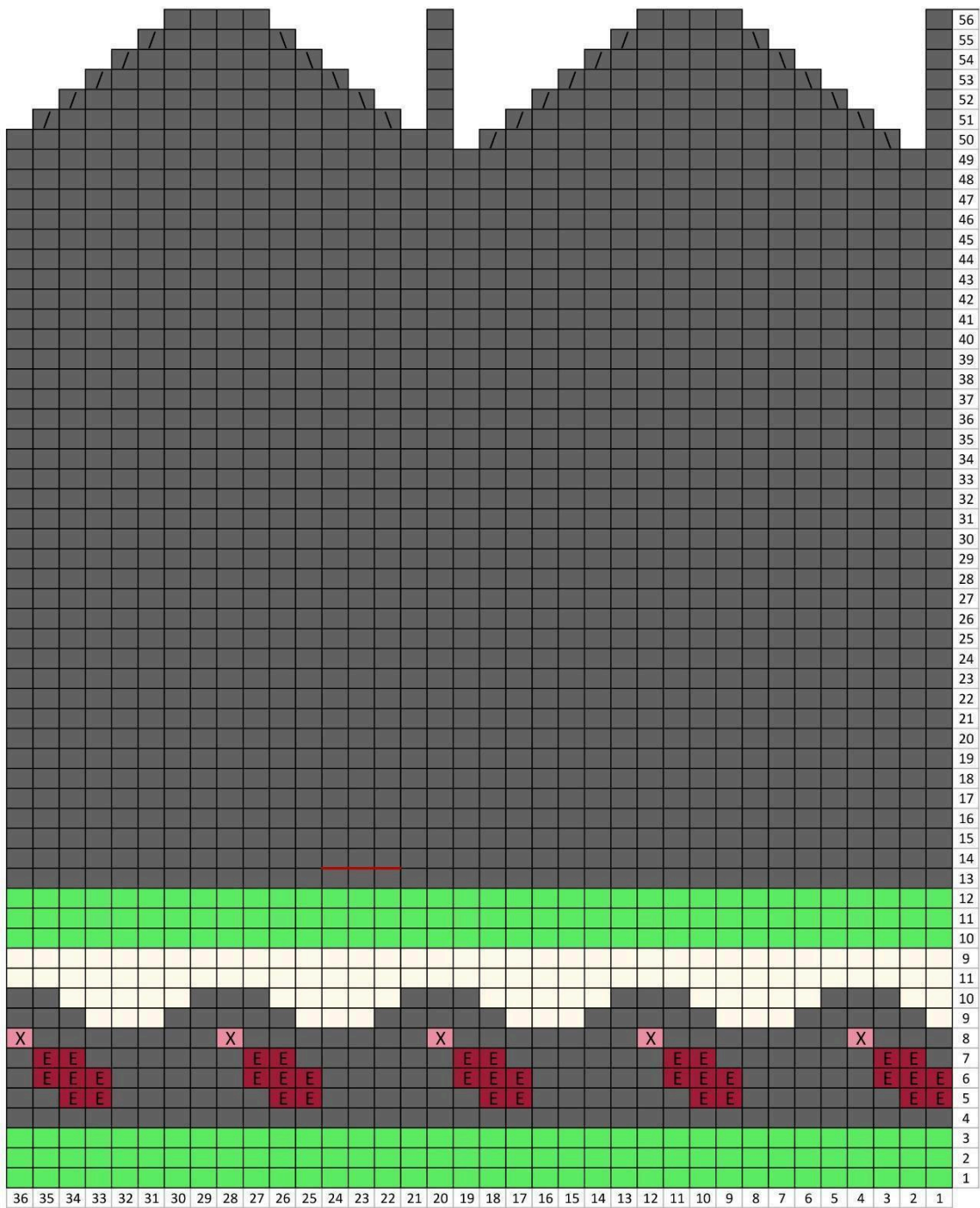


Popcorn/Boble



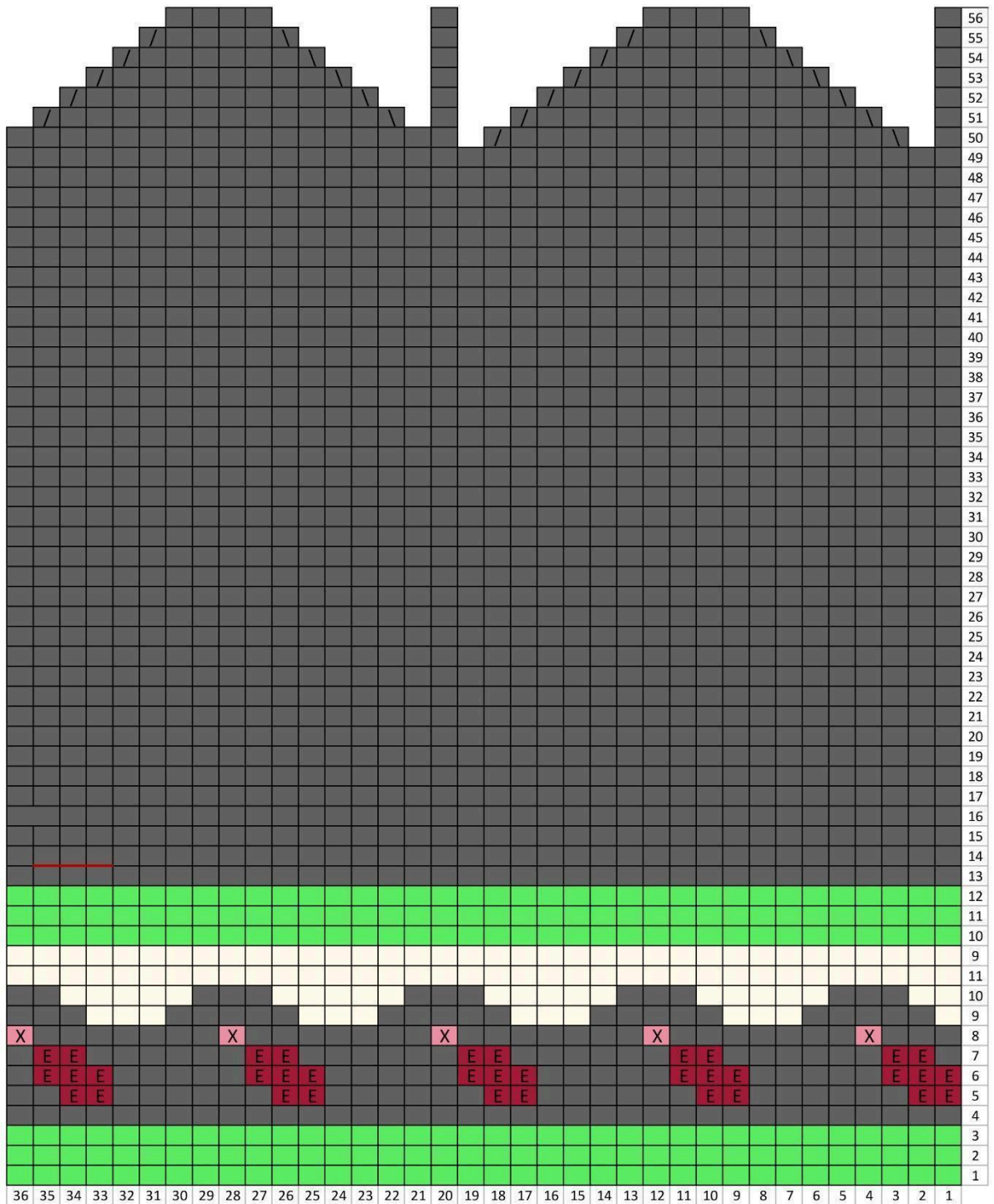
Broderi

Størrelse S: HØYRE VOTT



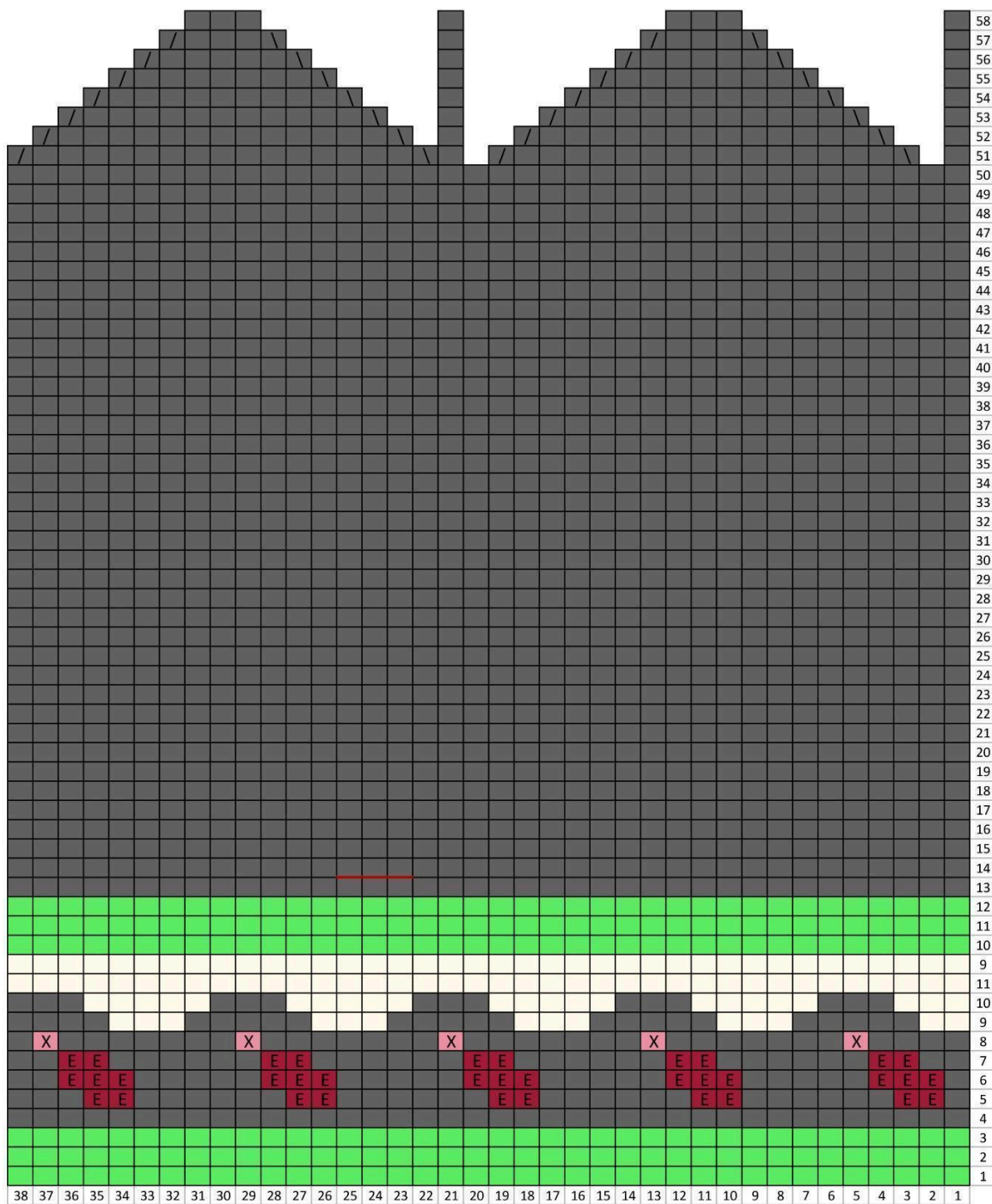
- * Omg 14: start tommel
- * Omg 28: plassér tommel på holder

Størrelse S: VENSTRE VOTT



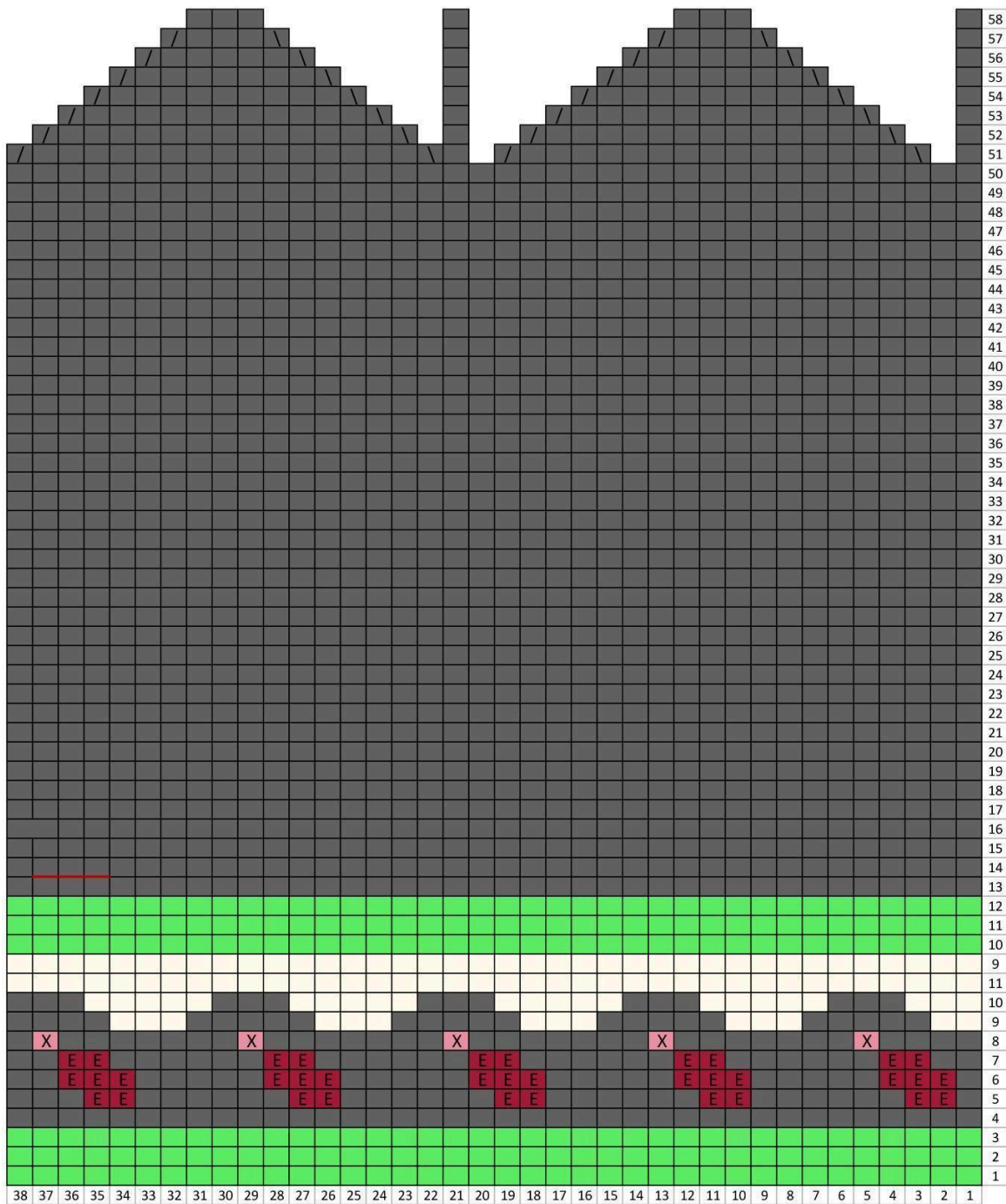
- * Omg 14: start tommel
- * Omg 28: plassér tommel på holder

Størrelse M: HØYRE VOTT



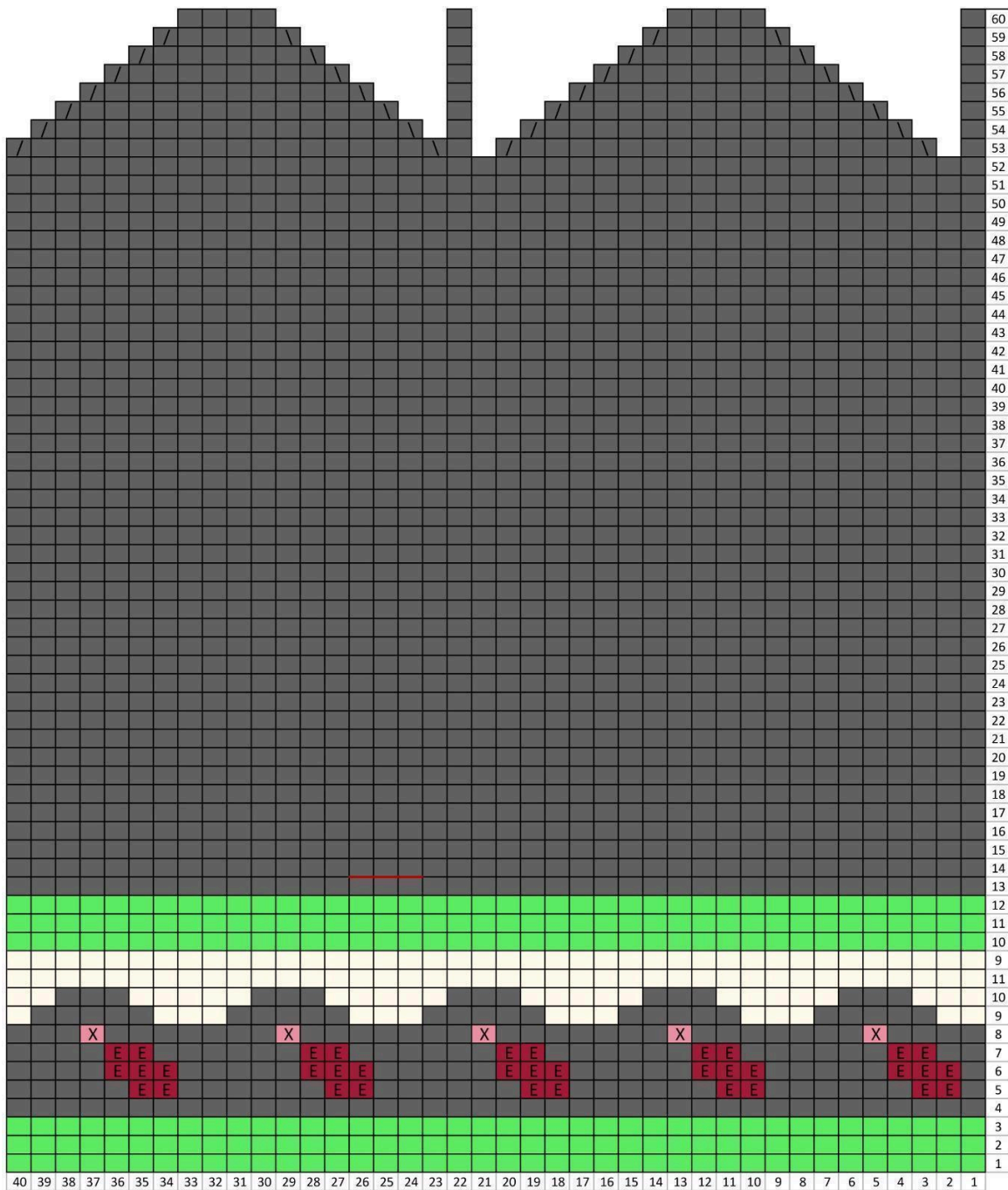
- * Omg 14: start tommel
- * Omg 28: plassér tommel på holder

Størrelse M: VENSTRE VOTT



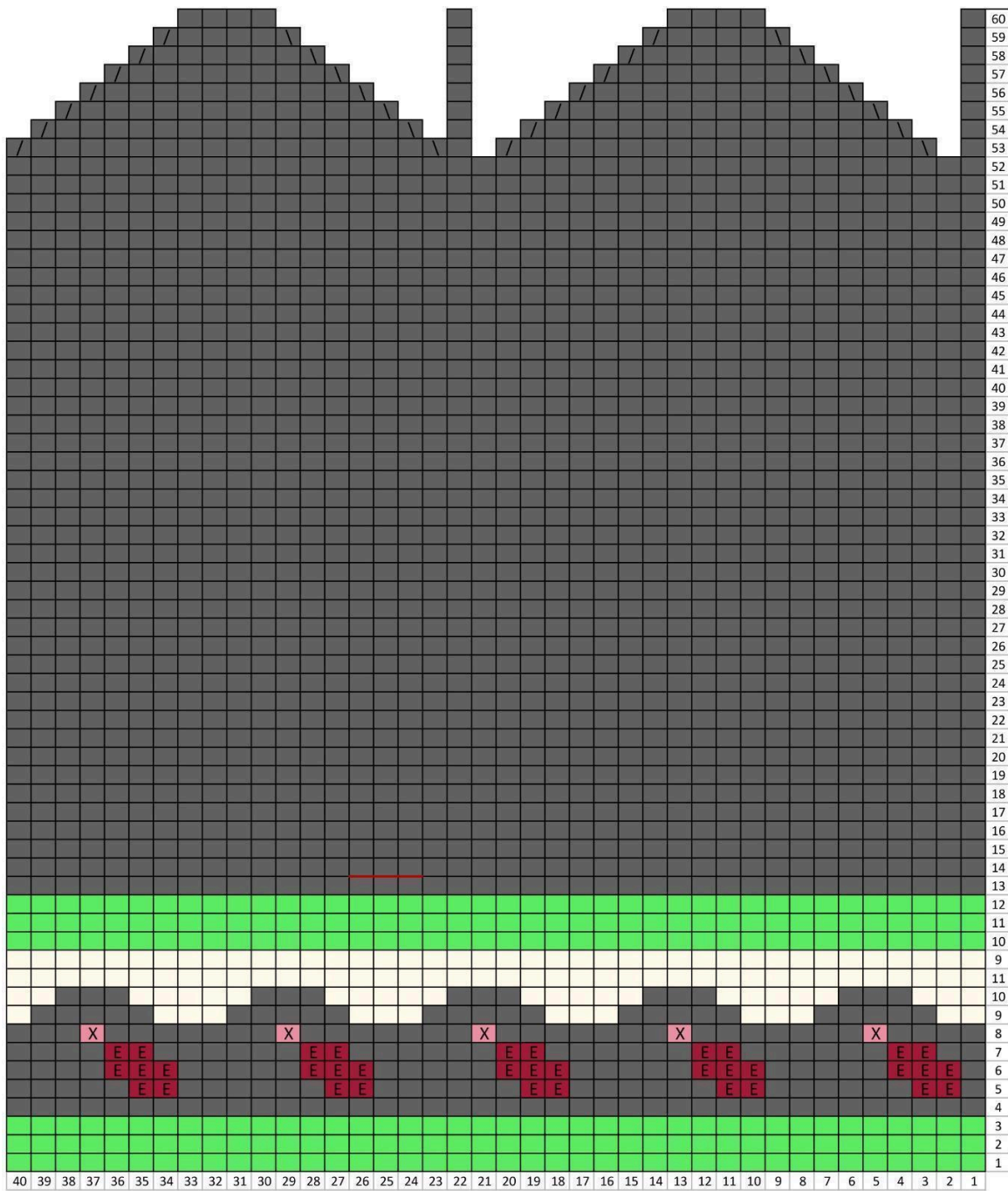
- * Omg 14: start tommel
- * Omg 28: plassér tommel på holder

Størrelse L: HØYRE VOTT



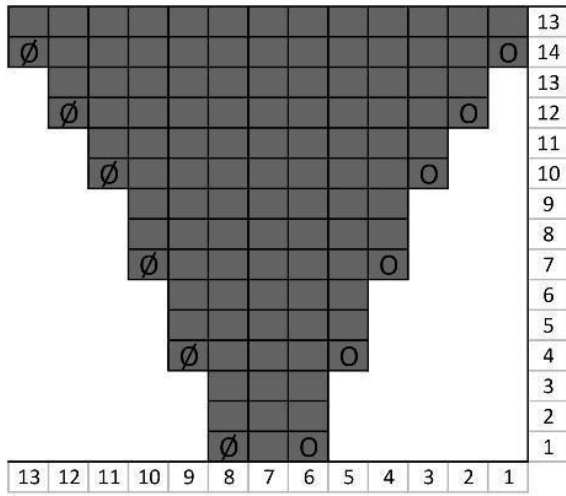
- * Omg 14: start tommel
- * Omg 28: plassér tommel på holder

Størrelse L: VENSTRE VOTT



- * Omg 14: start tommel
- * Omg 28: plassér tommel på holder

Tomme 1



Tomme 2

