



HEKLEOPPSKRIFT

Essence

T-skjorte

Design: Wool Cuddles | Hobbii Design

MATERIALER

5 (5, 6, 7, 7, 8, 9, 9, 10) nøster **Seashell** farge 09

Heklenål 4,00 mm (eller størrelsen du trenger for å oppnå heklefastheten)

Ullnål til festing av garnender og søm
Saks

Målebånd til å sjekke heklefasthet og lengder gjennom oppskriften
Maskemarkører

GARNKVALITET

 **Seashell**, Hobbii

40% Bomull, 35% Viskose av bambus, 25% Lin

50 g = 150 m

HEKLEFASTHET

18 m x 14 rader i mønstersekvens =
10 cm x 10 cm

Viktig: angitte mål er av en blokket prøve.
Jeg brukte metoden damp-blokking.

EMNEKNAGGER TIL SOSIALE MEDIER

#hobbiidesign #hobbiessence

STØRRELSE

XS (S, M, L, XL, 2XL, 3XL, 4XL, 5XL)

MÅL

Passer brystomkrets: 71-76 cm (81-86 cm, 91,5-96,5 cm, 101,5-106,5 cm, 111,5-117 cm, 122-127 cm, 132-137 cm, 142-147 cm, 152-158 cm)

Ferdig brystomkrets: 86 cm (96 cm, 106 cm, 117 cm, 127 cm, 137 cm, 147,5 cm, 157,5 cm, 167,5 cm)

Bredde for-/bakstykke: 43 cm (48 cm, 53 cm, 58,5 cm, 63,5 cm, 68,5 cm, 73,5 cm, 78,5 cm, 83,5 cm)

Lengde for-/bakstykke: 52 cm (52 cm, 52 cm, 55 cm, 55 cm, 55 cm, 57 cm, 57 cm, 57 cm)

OPPSKRIFTSINFORMASJON

Essence t-skjorten har et lekent design med vekslende masker som skaper en dynamisk og luftig tekstur mellom hver rad. T-skjorten har en avslappet og romslig passform, ideell for varme dager.

T-skjorten hekles nedenfra og opp i to stykker: et bakstykke og et forstykke. Avslutningen av kragen hekles på bolen når den er sydd.

Prøveeksemplaret på bildet er en størrelse S.

KJØP GARNET HER

<https://shop.hobbii.no/essence-t-skjorte>

SPØRSMÅL

Hvis du har spørsmål til oppskriften er du velkommen til å skrive til

kundeservice@hobbii.no

Vennligst oppgi navn og nummer på oppskriften.

Riktig god fornøyelse!

Oppskrift



FORKORTELSER

Lm = luftmaske

Fm = fastmaske

St = stav

Bml = kun i bakre maskeledd

2fmsm = hekle to fastmasker sammen

Kjm = kjedemaske

M = maske

Gj = gjenta

RS = rettside

VS = vrangside

INFO OG TIPS

- Alle angitte mål er etter blokking (jeg brukte metoden damp-blokkning).
- Merk deg at angitte mål er oppgitt så eksakt som mulig. Heklefasthet & -teknikk kan gi variasjoner i resultatet, som endrer seg fra person til person.
- Oppskriften er skrevet som følger: XS (S, M, L, XL, 2XL, 3XL, 4XL, 5XL)
- T-skjorten er designet for å brukes med et bevegelsesrom på 10-15 cm.
- Hvis du er mellom to størrelser, gå ned en størrelse for en tettsittende passform eller opp en størrelse for en oversized passform.
- På slutten av hver rad er maskeantallet angitt i parentes.
- 1 lm og 2 lm i begynnelsen av hver rad **teller ikke** som en maske.
- Jeg foreslår å lage en hekleprøve på 15 x 15 cm og sjekke målene i midten av prøven. Mønstersekvensen består av vekselvise rader av fm og to rader av st.
- Valgfritt: sett en maskemarkør for å markere rettsiden av arbeidet.

FORSTYKKE - VRANGBORD

Hekle 7 lm

Rad 1: Fm i 2. lm fra nålen og tvers over. 1 lm, vend. (6 m)

Rad 2: Fm bml tvers over. 1 lm, vend. (6 m)

Rad 3 til rad 78 (86, 96, 104, 114, 124, 133, 141, 151): gj rad 2. Ikke klipp tråden.

Vend arbeidet for å hekle langs siden av vrangborden. 1 lm.

BOL

Rad 1 (RS): hekle 78 (86, 96, 104, 114, 124, 133, 141, 151) fm jevnt over vrangborden.

(Merknad): hekle 1 fm i hver ende av vrangbord-raden). 1 lm, vend. (78, 86, 96, 104, 114, 124, 133, 141, 151 m)

Rad 2 (VS): Fm tvers over. 2 lm, vend. (78, 86, 96, 104, 114, 124, 133, 141, 151 m)

Rad 3 (RS): St tvers over. 2 lm, vend. (78, 86, 96, 104, 114, 124, 133, 141, 151 m)

Rad 4 (VS): St tvers over. 1 lm, vend. (78, 86, 96, 104, 114, 124, 133, 141, 151 m)

Rad 5 (RS): Fm tvers over. 1 lm, vend. (78, 86, 96, 104, 114, 124, 133, 141, 151 m)

Gj de fire siste rad-sekvensene (fra rad 2 til rad 5) til du har 52 (52, 52, 56, 56, 56, 60, 60, 60) rader totalt (avslutt med en repetisjon av rad 4)

FORMING AV HALS - Nå skal vi lage halsåpningen

Rad 53 (53, 53, 57, 57, 57, 61, 61, 61) (RS): 27 (31, 36, 38, 43, 48, 50, 54, 59) fm tvers over, 2fmsm. Sett en maskemarkør i neste uheklede maske. 1 lm, vend. (28, 32, 37, 39, 44, 49, 51, 55, 60 m)

Rad 54 (54, 54, 58, 58, 58, 62, 62, 62) (VS): 2fmsm, fm tvers over. 2 lm, vend. (27, 31, 36, 38, 43, 48, 50, 54, 59 m)

Rad 55 (55, 55, 59, 59, 59, 63, 63, 63) (RS): St tvers over. 2 lm, vend. (27, 31, 36, 38, 43, 48, 50, 54, 59 m)

Rad 56 (56, 56, 60, 60, 60, 64, 64, 64) (VS): St tvers over. 1 lm, vend. (27, 31, 36, 38, 43, 48, 50, 54, 59 m)

Rad 57 (57, 57, 61, 61, 61, 65, 65, 65) (RS): Fm tvers over til det gjenstår 2 m, 2fmsm. 1 lm, vend. (26, 30, 35, 37, 42, 47, 49, 53, 58 m)

Rad 58 (58, 58, 62, 62, 62, 66, 66, 66) (VS): 2fmsm, fm tvers over. 2 lm, vend. (25, 29, 34, 36, 41, 46, 48, 52, 57 m)

Rad 59 (59, 59, 63, 63, 63, 67, 67, 67) (RS): St tvers over. 2 lm, vend. (25, 29, 34, 36, 41, 46, 48, 52, 57 m)

Rad 60 (60, 60, 64, 64, 64, 68, 68, 68) (VS): St tvers over. 1 lm, vend. (25, 29, 34, 36, 41, 46, 48, 52, 57 m)

Rad 61 (61, 61, 65, 65, 65, 69, 69, 69) (RS): Fm tvers over til det gjenstår 2 m, 2fmsm. 1 lm, vend. (24, 28, 33, 35, 40, 45, 47, 51, 56 m)

Rad 62 (62, 62, 66, 66, 66, 70, 70, 70) (VS): 2fmsm, fm tvers over. 2 lm, vend. (23, 27, 32, 34, 39, 44, 46, 50, 55 m)

Rad 63 (63, 63, 67, 67, 67, 71, 71, 71) (RS): St tvers over. 2 lm, vend. (23, 27, 32, 34, 39, 44, 46, 50, 55 m)

Rad 64 (64, 64, 68, 68, 68, 72, 72, 72) (VS): St tvers over. 1 lm, vend. (23, 27, 32, 34, 39, 44, 46, 50, 55 m)

Rad 65 (65, 65, 69, 69, 69, 73, 73, 73) (RS): Fm tvers over til det gjenstår 2 m, 2fmsm. 1 lm, vend. (22, 26, 31, 33, 38, 43, 45, 49, 54 m)

Rad 66 (66, 66, 70, 70, 70, 74, 74, 74) (VS): 2fmsm, fm tvers over. 2 lm, vend. (21, 25, 30, 32, 37, 42, 44, 48, 53 m)

Rad 67 (67, 67, 71, 71, 71, 75, 75, 75) (RS): St tvers over. 2 lm, vend. (21, 25, 30, 32, 37, 42, 44, 48, 53 m)

Rad 68 (68, 68, 72, 72, 72, 76, 76, 76) (VS): St tvers over. (21, 25, 30, 32, 37, 42, 44, 48, 53 m)

Klipp tråden og etterlat en ende på ca. 45 cm til å sy med.

Nå må vi arbeide på den andre siden av halsåpningen for å fullføre

Tell 20 (20, 20, 24, 24, 24, 29, 29, 29) m (inkludert første maskemarkør) fra første maskemarkør og sett ytterligere en maskemarkør i siste m. Legg til nytt garn og hekle 1 lm i denne markerte m.

Rad 53 (53, 53, 57, 57, 57, 61, 61, 61) (RS): i neste m fra 2. maskemarkør, 2fmsm, fm tvers over. 1 lm, vend. (28, 32, 37, 39, 44, 49, 51, 55, 60 m)

Rad 54 (54, 54, 58, 58, 62, 62, 62) (VS): Fm tvers over til det gjenstår 2 m, 2fmsm. 2 lm, vend. (27, 31, 36, 38, 43, 48, 50, 54, 59 m)

Rad 55 (55, 55, 59, 59, 59, 63, 63, 63) (RS): St tvers over. 2 lm, vend. (27, 31, 36, 38, 43, 48, 50, 54, 59 m)

Rad 56 (56, 56, 60, 60, 60, 64, 64, 64) (VS): St tvers over. 1 lm, vend. (27, 31, 36, 38, 43, 48, 50, 54, 59 m)

Rad 57 (57, 57, 61, 61, 61, 65, 65, 65) (RS): 2fmsm, fm tvers over. 1 lm, vend. (26, 30, 35, 37, 42, 47, 49, 53, 58 m)

Rad 58 (58, 58, 62, 62, 62, 66, 66, 66) (VS): Fm tvers over til det gjenstår 2 m, 2fmsm. 2 lm, vend. (25, 29, 34, 36, 41, 46, 48, 52, 57 m)

Rad 59 (59, 59, 63, 63, 63, 67, 67, 67) (RS): St tvers over. 2 lm, vend. (25, 29, 34, 36, 41, 46, 48, 52, 57 m)

Rad 60 (60, 60, 64, 64, 64, 68, 68, 68) (VS): St tvers over. 1 lm, vend. (25, 29, 34, 36, 41, 46, 48, 52, 57 m)

Rad 61 (61, 61, 65, 65, 65, 69, 69, 69) (RS): 2fmsm, fm tvers over. 1 lm, vend. (24, 28, 33, 35, 40, 45, 47, 51, 56 m)

Rad 62 (62, 62, 66, 66, 66, 70, 70, 70) (VS): Fm tvers over til det gjenstår 2 m, 2fmsm. 2 lm, vend. (23, 27, 32, 34, 39, 44, 46, 50, 55 m)

Rad 63 (63, 63, 67, 67, 67, 71, 71, 71) (RS): St tvers over. 2 lm, vend. (23, 27, 32, 34, 39, 44, 46, 50, 55 m)

Rad 64 (64, 64, 68, 68, 68, 72, 72, 72) (VS): St tvers over. 1 lm, vend. (23, 27, 32, 34, 39, 44, 46, 50, 55 m)

Rad 65 (65, 65, 69, 69, 69, 73, 73, 73) (RS): 2fmsm, fm tvers over. 1 lm, vend. (22, 26, 31, 33, 38, 43, 45, 49, 54 m)

Rad 66 (66, 66, 70, 70, 70, 74, 74, 74) (VS): Fm tvers over til det gjenstår 2 m, 2fmsm. 2 lm, vend. (21, 25, 30, 32, 37, 42, 44, 48, 53 m)

Rad 67 (67, 67, 71, 71, 71, 75, 75, 75) (RS): St tvers over. 2 lm, vend. (21, 25, 30, 32, 37, 42, 44, 48, 53 m)

Rad 68 (68, 68, 72, 72, 72, 76, 76, 76) (VS): St tvers over. (21, 25, 30, 32, 37, 42, 44, 48, 53 m)

Klipp tråden og etterlat en ende på ca. 45 cm til å sy med.

BAKSTYKKE - VRANGBORD

Hekle 7 lm

Rad 1: Fm i 2. lm fra nålen og tvers over. 1 lm, vend. (6 m)

Rad 2: Fm bml tvers over. 1 lm, vend. (6 m)

Rad 3 til rad 78 (86, 96, 104, 114, 124, 133, 141, 151): gj rad 2. Ikke klipp tråden.

Vend arbeidet for å hekle langs siden av vrangborden. 1 lm.

BOL

Rad 1 (RS): hekle 78 (86, 96, 104, 114, 124, 133, 141, 151) fm jevnt over vrangborden.

(Merknad: hekle 1 fm i hver ende av vrangbord-raden). 1 lm, vend. (78, 86, 96, 104, 114, 124, 133, 141, 151 m)

Rad 2 (VS): Fm tvers over. 2 lm, vend. (78, 86, 96, 104, 114, 124, 133, 141, 151 m)

Rad 3 (RS): St tvers over. 2 lm, vend. (78, 86, 96, 104, 114, 124, 133, 141, 151 m)

Rad 4 (VS): St tvers over. 1 lm, vend. (78, 86, 96, 104, 114, 124, 133, 141, 151 m)

Rad 5 (RS): Fm tvers over. 1 lm, vend. (78, 86, 96, 104, 114, 124, 133, 141, 151 m)

Gj de fire siste rad-sekvensene (fra rad 2 til rad 5) til du har 68 (68, 68, 72, 72, 72, 76, 76, 76) rader totalt (avslutt med en repetisjon av rad 4)

Klipp tråden.

DET ER TID FOR SØM!

La oss først markere åpningen for ermehullene på både for- og bakstykket med en maskemarkør.

Legg bakstykket med RS opp og legg forstykket oppå med VS opp.

Start fea toppen av stykket og tell 26 (27, 29, 31, 33, 36, 38, 40, 41) rader ned. Sett maskemarkøren her. Gjenta på den andre siden.

Sy sammen skuldrene med kastesting, sørg for å sy delene jevnt.

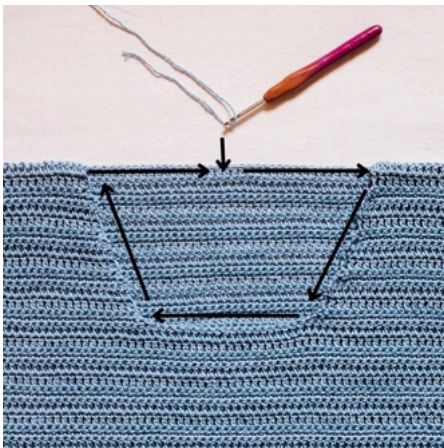
Sy sammen sidene, start fra vrangborden opp til armhulen der vi satte maskemarkøren.

Når du har sydd alt, vring arbeidet med rettsiden ut.



KRAGE

Legg til nytt garn midt bak i halsåpningen. Hekle fm jevnt rundt, pass på å hekle 1 fm i hver maske på bakstykket og 1 fm i hver fm-rad + 2 fm i hver st-rad når du arbeider deg nedover og oppover forstykket. Kjm i første fm, 5 lm.



Rad 1: Fm i andre lm fra nålen og tvers over, kjm i første og andre fm på bakstykket (4 m).
Vend arbeidet slik at du hekler tilbake i vrangborden.

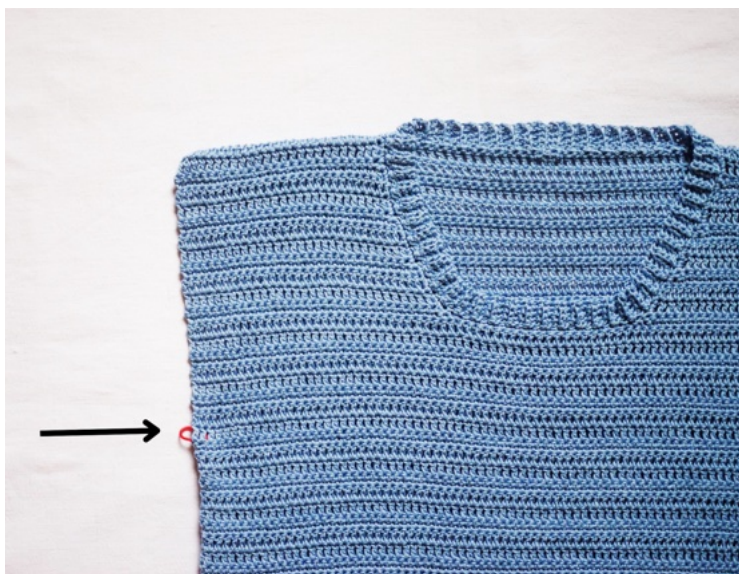
Merknad: hopp alltid over de 2 kjm når du hekler tilbake i vrangborden.

Rad 2: Fm bml tvers over, 1 lm, vend. (4 m)



Rad 3: Fm bml tvers over, kjm i de neste 2 fm på bakstykket, vend. (4 m)
Fortsett å hekle rad 2 og 3 til det ikke gjenstår noen fm på for- og bakstykket. Sy sammen begge ender av vrangborden for å fullføre kragen.

ERMEHULL



Legg til nytt garn i armhulen,
1 lm.

Rad 1: Fm jevnt hele veien rundt, pass på å hekle 1 fm i hver fm-rad og 2 fm i hver st-rad når du arbeider deg nedover og oppover bolstykkene. Kjm i første fm, 1 lm og vend (vi skal hekle frem og tilbake i rader med vendinger).

Rad 2: Fm tvers over. Kjm i første fm, 1 lm og vend.

Rad 3: Gj rad 2. Klipp tråden.
Fest alle løse ender.

Voilà! Du er ferdig med t-skjorten din!



God fornøyelse!

Kristina | Wool Cuddles

